

## زندگی شبانه در کلان شهر با تأکید بر تأثیر عوامل فرهنگی بر فضای شهری (مطالعه موردی: مرکز فعالیت‌های نوین تهران)\*

سیده درسا قدیمی\*\*، غزال کرامتی\*\*\*

تاریخ دریافت مقاله: ۱۳۹۶/۱/۲۲

تاریخ پذیرش مقاله: ۱۳۹۶/۳/۲۷

### چکیده

از قرن نوزدهم میلادی با رشد و توسعه‌های بعد از انقلاب صنعتی، یک ساختار زمان‌بندی منسجم برای کار و فعالیت حاصل شد. این ساختار زمان‌بندی تغییرات و اختلال‌هایی بر روی رفتارها و فعالیت‌های اجتماعی از جمله احساس کمبود وقت برای گذراندن اوقات فراغت به وجود آورد. با هدف ایجاد استفاده‌ی مناسب از زمان، اهمیت زمان غروب و شب برای استفاده‌ی فعالیت‌های اجتماعی، اقتصادی، فرهنگی و... مورد توجه قرار گرفت. همچنین در شهرهای بزرگ، تفاوت‌های عملکرد روز و شب به عنوان عامل تباهی شهرها، از بین رفتن فضاهای شهری و کاهش رونق اقتصادی محسوب گشت. در عصر حاضر راهبردهای کلان مدیریت شهری به دنبال ضرورت بازآفرینی مراکز شهری است، که یکی از مهم‌ترین مؤلفه‌های چنین ضرورتی ترغیب فعالیت‌های شبانه است. از نکات قابل توجه که در این مقاله به آن توجه شده است می‌توان فرهنگ را عامل مؤثر در ایجاد زندگی شبانه متذکر شد. عوامل فرهنگی از جمله مهم‌ترین عوامل در ایجاد شهرهای ۲۴ ساعته هستند، به این دلیل که عوامل فرهنگی می‌بایست امکان تغییراتی که شهرهای ۲۴ سبب آن هستند را داشته باشد. همچنین زندگی شبانه با توجه به عوامل فرهنگی می‌بایست شکل بگیرد.

در چشم‌انداز اسناد فرادست شهر تهران، هدف ساماندهی تغییرات اخیر، برآوردن نیازهای فرهنگی، اجتماعی، اقتصادی و کالبدی شهری است. در این مقاله با توجه به نقش عملکردی مرکز فعالیت‌های نوین تهران در طرح جامع به عنوان قطب فناوری و پژوهشی شهر تهران، در جهت تعریف زندگی شبانه در کلان‌شهر، سه مؤلفه‌ی اصلی فضای شهری (کالبد، عملکرد و معنا) را در ارتباط با سه عامل اصلی و سازنده‌ی مکان‌های فرهنگی شبانه (مردم، زمان و خلاقیت) با استفاده از روش سلسله مراتبی AHP مورد بررسی قرار داده و در نهایت دستورالعمل‌های لازم برای تعریف زندگی شبانه در محدوده فعالیت‌های نوین تهران، با ارائه راهبرد و سیاست‌ها، داده شده است.

**واژه‌های کلیدی:** زندگی شبانه، عوامل فرهنگی، مؤلفه‌های فضای شهری، مرکز فعالیت‌های نوین، تهران

\*\* دانشجوی کارشناسی ارشد، طراحی شهری، دانشگاه آزاد اسلامی، واحد تهران جنوب؛ تهران، ایران Dor.ghadimi@gmail.com

\*\*\* استادیار، گروه مهندسی شهرسازی، دانشگاه آزاد اسلامی، واحد تهران مرکز، تهران، ایران Ghazal\_keramati@yahoo.com

\* این مقاله بر گرفته از پایان‌نامه کارشناسی ارشد دانشگاه آزاد اسلامی / واحد تهران جنوب، با عنوان "تعریف زندگی شبانه در کلان‌شهر (نمونه موردی: مرکز فعالیت‌های نوین تهران)" در تابستان سال ۱۳۹۵ است.

## مقدمه

زندگی شبانه به معنای فعالیت ۲۴ ساعت شبانه‌روزی است. مفهوم زندگی شبانه با توجه به نظریه اندیشمندان مانند راب کریر، کرمونا و... به معنای ایجاد ساعات بیشتر نیست، بلکه از زمان‌های موجود در شب، که از ساعات ۵-۶ بعد از ظهر شروع می‌شود، به‌درستی استفاده نمود. با توجه به مؤلفه‌هایی که نظریه‌پردازان برای ایجاد زندگی شبانه عنوان نموده‌اند، مؤلفه‌هایی اصلی فضای شهری (کالبد، عملکرد و معنا) در ایجاد تعریف زندگی شبانه و امکان شرایطی مساعد برای ایجاد شهرپایدار در جهت رشد اقتصادی، اجتماعی و زیست‌محیطی می‌تواند بسیار مؤثر باشد. زندگی شبانه دسترسی به تمام خدمات و فعالیت‌های شهری، در تمام ساعات شبانه‌روزی است. مطالعات تجارب جهانی نیز نشان می‌دهد بسیاری از شهرهای جهانی (Global city) مانند نیورک شهرهایی در ایتالیا، هلند و... بنا به عملکرد و فعالیت خود که ۲۴ ساعت شبانه‌روز فعال و روشن هستند، به دلایل کمبود وقت، برای جذب توریست و حضور شهروندان جهت تفریح جایگاهی در ساعات شبانه‌گاهی در شهر مهیا ساخته‌اند. و در طول هفته که افراد در صبح به کار و فعالیت مشغول هستند و در شب استراحت می‌کنند، شاید عبور مرور در شهر کاسته شده باشد، اما با این حال شهر دارای زندگی است و این زندگی شبانه صرفاً دیگر در جهت گردش و تفریح نبوده، بلکه شب مانند روز می‌ماند و دیگر تاریکی به‌عنوان عامل ترس مانع حضور فرد و منع وی برای فعالیت و تردد نمی‌گردد، همچنین دسترسی به خدمات از ویژگی‌های زندگی شبانه است که برای شهروند امکان دسترسی به خدمات در ساعات شب وجود دارد و فرد عاجز تا صبح روز بعد نمی‌ماند. کلان‌شهر تهران (پایتخت کشور) به دلیل مرکزیت اداری-سیاسی و اجتماعی-اقتصادی به‌ویژه در دهه‌های اخیر با توجه به روند رو به رشد جمعیتی، با چالش‌های متعددی به‌خصوص در ساختار اقتصادی مواجه شده است (ابوذری و دیگران، ۱۳۹۲: ۶۴)؛ مسئله اصلی عنوان شده کلان‌شهر تهران با توجه به ساختار طبیعی، تاریخی، اجتماعی-اقتصادی، نظام حرکت و ساختار عملکرد و فعالیت که دارد، در اسناد راهبردی و ساختاری طرح جامع، هدایت تغییر و تحولات درونی ناشی از نیازهای فرهنگی، اجتماعی-اقتصادی و کالبدی شهر است که در چشم‌انداز سند راهبردی، تهران شهری شاداب، سرزنده، با عملکرد ملی و جهانی و اقتصاد مدرن و مرکزیت امور فرهنگی-پژوهشی و سیاسی در سطح کشور است (طرح جامع، ۱۳۸۵).

با توجه به مرکزیت‌های گوناگون شهر تهران، مرکز فرهنگی-پژوهشی (مرکز فعالیت‌های نوین تهران) با فعالیت چندگانه‌ی فرهنگی، پژوهشی، اجتماعی-اقتصادی، از لحاظ پتانسیل‌های موجود در محدوده، به‌عنوان عنصری مؤثر در برآورده ساختن چشم‌انداز اسناد فرادست تهران مورد توجه قرار گرفته است. هرروزه باسیل از اقشار مختلف جامعه از کارمند، دانشجو، فرهنگیان و هنریان و... روبه‌رو است، اما بعد از تمام شدن ساعات کاری و آموزشی این محدوده چهره‌ی دگرگون و متفاوتی از روز را به خود می‌گیرد. این در حالی است که این قانون شهری با توجه به پیشینه تاریخی قابل توجه از قابلیت‌ها و جاذبه‌های مختلف (طبیعی و تاریخی) برخوردار است و از سویی دیگر به دلیل تمرکز شدید فضایی نهادهای فرهنگی، پژوهشی، اقتصادی و... که دارای پتانسیل‌های گردشگری نیز می‌باشند می‌تواند قانون فعالیت شهروندان و جذب گردشگران باشد. ۱۲ ساعت کار و فعالیت و ۱۲ ساعت خاموشی در این محدوده می‌تواند عاملی تهدیدکننده در نابودی شهر باشد، چه‌بسا که شهر موجودی است زنده با فعالیت ۲۴ ساعته است. این پژوهش به دنبال آن است که چگونه می‌توان زندگی شبانه را با استفاده از عوامل مؤثر محوطه‌ی فرهنگی چون مرکز فعالیت‌های نوین تهران بر فضای شهری تعریف نمود؟

## پیشینه پژوهش

لئون کریتزمن محقق علوم اجتماعی در کتاب "جامعه ۲۴ ساعته" به دامنه‌ای از عوامل شناخته شده و قابل قبول از جمله تغییرات اجتماعی و جمعیتی، تغییر در الگوهای کار، افزایش تعداد مادران شاغل، میل به خروج از زندگی روزمره و انجام امور بیشتر و متنوع‌تر، افزایش درآمد (ثروت عمومی) و سایر عوامل دیگر اشاره می‌کند که از شهرهای امروز باعث می‌شوند مردم هرچه بیشتر خدماتی را در ساعات بیشتری از شبانه‌روز (غروب و شب) طلب کنند و معتقد است که این خواسته‌ها روز به روز در حال افزایش است. او بیش‌ترین تأثیر و ارتباط این خواسته‌ها را با بخش تفریحات و سرگرمی و گذران اوقات فراغت می‌داند، به عقیده‌ی او تقاضای فزاینده‌ای برای توضیحات و سرگرمی‌های شبانه هر چه بیشتر در بیرون از خانه به‌ویژه در مورد رستوران‌دارها، بارها، کلوب‌ها، فضاهای شهری، تفریح‌گاه‌ها و... به‌خصوص در آخر هفته و ایام خاص وجود دارد. او همچنین در این موارد که در سال‌های اخیر ساکنان برخی شهرها به ویژه نوجوانان به مصرف‌کنندگان سیری ناپذیر تبدیل شده‌اند، نیز هشدار می‌دهند. او بسیاری از مردم و جوانان را در شهرها، به ویژه در شهرهای اروپایی، دارای درآمد کافی برای هر نوع انتخابی در تفریح و سرگرمی که بخواهند، می‌داند و ذکر می‌کند که شرکت‌ها و مؤسساتی که انواع تفریحات را در ساعات شب فراهم می‌کند، هرچه، هرکجا و هر وقت که مردم طلب کنند را مهیا می‌کنند. او در همین رابطه به شکاف و تقسیم‌بندی جامعه نیز اشاره می‌کند (جوانان در برابر مسن ترها، شاغلین در برابر بیکاران، خانواده‌ها در برابر مجردها و...) و توجه به مفهوم واقعی و درست ۲۴ ساعته و ارتباط آن با پویایی و بازسازی شهری را مورد توجه قرار می‌دهد (Kreitzman, 1999). به نقل از شجاعی مهر، ۱۳۹۱: ۳۵.

ساوان لیمپت و ایرینا وان آلتس در مقاله‌ای تحت عنوان "نظارت شهری و کنش بین مناطق امن و هیجان‌انگیز زندگی شبانه شهری" در مجله *Surveillance & Society* سال ۲۰۱۲، در مورد زندگی شبانه شهری چنین گفته‌اند: "از اوایل ۱۹۹۰م به بعد شب و اقتصاد شبانه، به طور گسترده‌تر، شهرهای ۲۴ساعته با بسیاری از شهرها از جمله بخش زندگی شبانه در برنامه‌های بازسازی خود شروع به توسعه کردند. درست مثل اقتصاد در طول روز، اقتصاد شب و به این ترتیب برای بازسازی مراکز شهری حیاتی تبدیل شده است" (Limpet & Van Alts, 1990: 1).

در برخی از شهرها اقتصاد شب به معنای واقعی کلمه پر از خلاء ناشی از زوال بخش‌های صنعتی و تولیدی است. و بیان کردند که: "در مناطق دیگر شهری زندگی شبانه را به منظور توسعه ایجاد مشاغل و جذب گردشگر و بازدیدکنندگان با انواع رستوران‌ها، کافه‌ها و باشگاه شروع کرده‌اند. این تجدید حیات در منطقه با استفاده از زندگی شبانه انتظار می‌رود تا هم رقابتی بین شهرها و هم کمک به جذب انواع خاصی از گردشگران و بازدیدکنندگان به وجود آورد" (همان).

رضا بصیری‌مژده‌ی و حمید رضا محملی‌ایبانه در مقاله تحت عنوان "منظر شبانه در تهران، ارزیابی ظرفیت‌ها و ضرورت‌ها" در سال ۱۳۹۱، در مجله علمی ترویجی منظر شماره ۲۱، با روش اسنادی و با مرور ادبیات موضوع، اهمیت آزادسازی پتانسیل‌های مدیریت منظر شبانه در تهران را تبیین و الزامات آن را بیان کرده‌اند و در نهایت ارزش افزوده اقتصادی و اجتماعی حاصل از مدیریت مطلوب شهر تهران در شب هنگام را ارائه کرده‌اند. آنان عوامل مؤثر در شکل‌گیری حیات شبانه را این‌گونه بیان می‌کنند: "تداوم حیات شبانه شهر مستلزم افزایش پذیرندگی و به عبارت بهتر دعوت‌کنندگی فضاهای شهری شبانه است. دستیابی به چنین خصیصه‌هایی مستلزم ارتقای کیفی و کمی فضا است، که در سایه‌ی مؤلفه‌های عینی و ذهنی چون روشنایی و نورپردازی، تنوع فعالیت‌ها و رسیدن به یک اقتصاد پایدار شبانه، تأمین خوانایی و امنیت فضا و مسائلی از این دست، حاصل می‌شود. شهرها با ارائه کالا و خدمات متنوع دامنه وسیعی از فعالیت‌های اجتماعی، اقتصادی و فرهنگی را فراهم می‌آورند، شهرها همچنین با ارائه فعالیت‌های خدماتی مانند، امکانات پذیرایی و فراغتی، زمینه توسعه گردشگری را توسعه می‌دهند (تموتی، ۲۰۰۵ به نقل از بصیری‌مژده‌ی و محملی‌ایبانه، ۱۳۹۱: ۳۷).

همچنین آنان اضافه کردند که: "کریستوفر در کتاب خود با عنوان "گردشگری شهری: بازدیدکنندگان، اقتصاد و رشد شهرهای بزرگ" چهار رابطه بین گردشگری و مناطق شهری را بررسی می‌کند. او میان عوامل اولیه، ثانویه و دیگر عوامل منابع گردشگری شهری تمایز قائل می‌شود" (همان).

عوامل اولیه، دلایل عمده و اصل دیدار بازدیدکنندگان از شهر را فراهم می‌آورند. عوامل ثانویه از قبیل محل سکونت، محل خرید، حمل‌ونقل یا اطلاعات گردشگری است. اگرچه در موفقیت گردشگری شهری نقش بسیار مهمی دارند، اما مهمترین عوامل جذب گردشگر به حساب نمی‌آیند. عناصر کلیدی زیر می‌تواند علاقه‌ی بازدیدکننده را به مناطق شهری افزایش دهد، بخش‌های تاریخی، سواحل، نمایشگاه‌ها و مراکز گردهمایی، وقایع و جشنواره‌ها. مناطق داخلی شهرها مبتنی بر اوقات فراغت به‌طور فزاینده نگرانی در مورد امنیت شخصی و ترس از جرم را کاهش داده‌اند. این‌حال مناطق تفریحات شبانه مورد علاقه بازدیدکنندگان برای ماجراجویی و هیجانانگیز گردشگران هستند. زندگی شبانه یک نمود برجسته از ارتباط پیچیده، پویا و فزاینده‌ای است که بین اجزای اقتصاد، جامعه و فرهنگ وجود دارد که با توجه به این عوامل زندگی شبانه را می‌توان بر دو بعد "عینی-کالبدی-کارکردی" و "ذهنی-روانی-ادراکی" دسته بندی کرد (همان).

با مرور ادبیات گذشته و با توجه به اقدامات پژوهشی که صورت گرفته است (توجه به معیارها و اهداف آن‌ها)، هدف نوین این پژوهش بازتعریف مؤلفه‌های فضای شهری (کالبد، عملکرد و معنا) در راستای هماهنگ‌سازی با عوامل محوطه‌های فرهنگی جامعه می‌باشد.

### اهداف و فرضیات پژوهش

هدف اصلی این پژوهش «تعریف زندگی شبانه با تأکید عوامل مؤثر محوطه‌های فرهنگی بر فضای شهری در کلان شهر، محدوده مرکز فعالیت های نوین تهران» می‌باشد. با توجه به تأثیرپذیری مؤلفه‌های فضای شهری از عوامل فرهنگی، سه هدف خرد در بازتعریف تأثیر محوطه‌های فرهنگی بر مؤلفه‌های فضای شهری مد نظر قرار می‌گیرد که عبارتند از:

- باز تعریف نقش مردم در مؤلفه های فضای شهری در ایجاد زندگی شبانه
- باز تعریف نقش زمان در مؤلفه های فضای شهری زندگی شبانه
- باز تعریف نقش خلاقیت در مؤلفه های فضای شهری در ایجاد زندگی شبانه

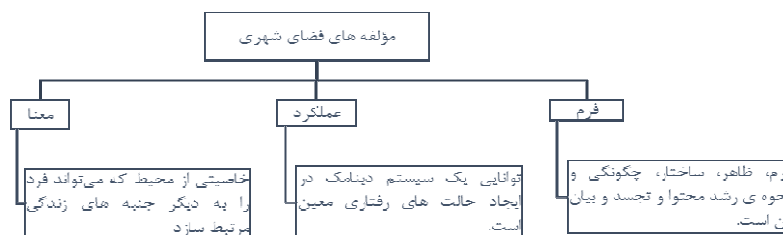
بر طبق اهداف مورد نظر، فرض بر این است که بازتعریف سه عامل مؤثر بر محوطه های فرهنگی (مردم، زمان و خلاقیت) بر مؤلفه‌های فضای شهری (کالبد، عملکرد و معنا) در جهت ایجاد زندگی شبانه مرکز فعالیت های نوین تهران، مؤثر خواهد بود.

### چارچوب نظری

از قرن نوزدهم به بعد و در پی نظم ناشی از انقلاب صنعتی و توسعه‌های بعد از آن، یک سازمان‌یافتگی اجتماعی متناسب با زمان کار و فعالیت شکل گرفت که به تدریج تمام رفتارهای اجتماعی، خدمات اوقات فراغت و... را تحت تأثیر قرارداد و تا به امروز ادامه یافته است. "این زمان‌بندی رفتاری، اختلال‌های کارکردی اجتماعی زیادی ایجاد کرده است که این امر سبب پدید آمدن احساس گسترده‌ای همچون احساس کمبود وقت شده است که در نتیجه آن، انگیزه بزرگی را برای مدیریت بر ساختارهای زمانی به وجود آورده است. این امر اهمیت زمان غروب و شب را به عنوان زمانی برای فراغت و فعالیت‌های اجتماعی و فرهنگی نشان می‌دهد" (حسنی و دیگران، ۱۳۹۲: ۲). "راهبرد کلان مدیریت شهری در عصر حاضر به دنبال ضرورت بازآفرینی مراکز شهری سرزنده قرار دارد که یکی از مهم‌ترین مؤلفه‌های چنین ضرورتی، ترغیب فعالیت‌های شبانه و مدیریت مطلوب آن و به تبع آن رونق اقتصادی است" (Chatterton & Hollands, 2003: 54). "بازسازی اجتماعی و اقتصادی بیش از سه دهه گذشته اثرات عمیقی بر شهرها داشت" (Chatterton & Hollands, 2002: 95). "در مدت‌زمان‌های متفاوت از روز و شب محیط شهر دارای استفاده‌های متفاوتی است که این امر می‌تواند به عنوان یک آگاهی و تجربه برای طراحان شهری جهت مشاهده یک زندگی روزانه در فضای عمومی و یا برخی فضاها در فصول متفاوت قرار یابد" (کرمونا و دیگران، ۱۳۹۰: ۷۸). اهمیت شب برای طراحان در تفاوت میزان روشنایی شب و روز و استفاده‌ی درست از آن نشأت می‌گیرد. "نور یک دست روز تمام گوشه‌ها و زوایای شهر را در نظر مخاطبان نمایان می‌سازد؛ در حالی که در شب این امکان برای طراحان پدید می‌آید که با نمایاندن تنها بخشی از فضاها و تأکید یا نادیده انگاشتن آنها تصویری مطابق با عملکرد مطلوب را به مخاطب ارائه دهند. آنچه شهر را در شب زنده و پویا نگه می‌دارد و به کمک آن می‌آید تا در جهت نیاز شهروندان گام بر دارد، تطابق و همخوانی دو مقوله سیمای شبانه و جریان عملکردی شهردر شبانه‌روز است" (رضوان، محمد، خیری، عبدالله، ۱۳۸۹: ۷۶). الکساندر (۱۳۸۷) چهار نکته ی اساسی را برای ترغیب زندگی شبانه و مدیریت منسجم آن ذکر می‌کند: "۱. توزیع متناسب فضاهای فعال شبانه، ۲. تخصیص فعالیت‌ها مناسب به فضاهای شبانه، ۳. تجهیز فضاهای شبانه به خدمات مناسب و ۴. تأمین امنیت فضا. شهرها جاذب تعداد زیادی از مردم در شب هستند" (Roberts and Eldrige, 2009: 280). "در دهه‌های اخیر اقتصاد شبانه آغاز شده است تا نقش قابل توجهی در شهرها برای بازسازی مراکز گردشگری، نیروی محرکه اقتصادی، عامل فرهنگی بازی نماید" (به نقل از بصیری مؤدهی و محملی ایبانه، ۱۳۹۱: ۳۷-۳۶). "در دهه‌های اخیر اقتصاد شبانه آغاز شده است تا نقش قابل توجهی در شهرها برای بازسازی مراکز گردشگری، نیروی محرکه اقتصادی، عامل فرهنگی بازی نماید" (به نقل از بصیری مؤدهی و محملی ایبانه، ۱۳۹۱: ۳۷-۳۶). (Liempt & Aalst, 2012: 280). در نواحی توریستی که گذران وقت، مصرف و لذت اولویت دارند مردم به پرسه‌گردی و مکث دعوت می‌شوند (گل، ۱۳۹۲: ۲۱).

بر این اساس، بیشتر مراکز شهری موفق نه فقط طیفی از مسکونی، تجاری (از جمله تفریحی)، خرده فروشی را فراهم می‌کنند، بلکه فرهنگ‌های محلی و هنرهای پربار را پرورش می‌دهند. به علاوه مکان‌هایی برای فعالیت در ۲۴ ساعت شبانه‌روز ۷ روز هفته و ۱۲ ماه سال هستند. این ایده شهر ۲۴ ساعته در حقیقت باعث منافع اقتصادی بسیاری گردیده است و در مرکز تفکر جاری توسعه حوزه فرهنگ شهری جای دارد یک راه حل برنامه‌ریزی فرهنگی موفق، همگرایی راهبردهایی است که به سه عنصر «مردم، خلاقیت و زمان» مرتبط به شکل هم زمان مرتبط باشد (Health and Strickland, 1997: 170-183).

**فضای شهری:** فضای شهری قسمتی از بافت شهری است که عموم مردم به آن دسترسی کالبدی و بصری دارند و بستری است برای فعالیت‌های انسانی و برقراری تعاملات اجتماعی، فضای شهری صفحه ای است که داستان زندگی جمعی در آن گشوده می‌شود. فضاهای-شهری در طول تاریخ بشر همواره عرصه اجرای کارکردهای اجتماعی بوده بسیاری از فعالیت‌های وابسته به عرصه خصوصی مانند خانواده نیز به عرصه‌های عمومی و فضاهای پیچیده سپرده شده است (فرجامی، ۱۳۸۸: ۲۳). فضای شهری مانند هر پدیده‌ی دیگر دارای سه مؤلفه‌ی فرم (کالبد)، عملکرد و معنا می‌باشد. هر چقدر که مؤلفه‌های یک فضای شهری با هم همسو و هماهنگ‌تر باشند، آن فضا موفق‌تر است. فضای شهری نیز مانند هر پدیده‌ای در جهان هستی دارای فرم و محتوایی می‌باشد (پاکزاد، ۱۳۸۵: ۱۰۰-۹۶).



تصویر ۱- نمودار مؤلفه های فضای شهری (مأخذ: پاکزاد، ۱۳۸۵: ۱۰۰-۹۶)

**زندگی شبانه:** "کلیه اقدامات انسانی (چه مادی و چه معنوی) که به منظور ارتقای سطح کیفی زندگی و در ساعات شب درون جامعه انسانی رخ می دهد و موجب تداوم فعالیت جامعه و پویایی آن می گردد؛ زندگی شبانه آن جامعه را تشکیل می دهد. چه این جامعه می تواند یک محدوده، منطقه و یا کل شهر باشد" (الیاسی، ابراهیمی، ۱۳۹۳: ۱۲).

زندگی شبانه سهم در اقتصاد داخلی شهرها بسیار تأثیرگذار است. حضور فعالیت های مختلف فرهنگی، اجتماعی و تفریحی پس از ساعات کاری موجب باز تولید بسیاری از فضاهای شهری شده و هم باعث جذاب تر و قابل زندگی تر شدن این مناطق برای ساکنان و بازدیدکنندگان می شود. شهرها در شب از دو دیدگاه قابل بررسی است، دیدگاهی که به تحلیل زندگی شبانه و فعالیت های شهروندان می پردازد و دیدگاه دیگر که به جنبه های بصری و نورپردازی آن در طول شب توجه می کند. فعالیت های شهروندان در طول شب به عنوان یکی از عوامل سیمای شهری، خود متأثر از سیاست گذاری های مسئولین و مدیریت فضاهای شهری توسط آنها است که اگر بر اساس زمینه های تاریخی و مکانی شهر، عواملی که در ایجاد زندگی شبانه می تواند مؤثر باشد عبارت اند از: شرایط بافت جمعیتی که با در نظر گرفتن جنبه های فرهنگی و باورهای اعتقادی آنها صورت پذیرد، می تواند منجر به ارتقای زیبایی، کارایی و هویت فضاهای شهری شود. این فرایند باعث غنای تصویر ذهنی مخاطب از فضاهای شهری شده و موجب خاطره جمعی شهروندان از شهر می شود (رضوان، محمد، خیری، عبدالله، ۱۳۸۹: ۷۶).

جدول ۱- تعریف اندیشمندان از زندگی شبانه

(مأخذ: حسنی، فدکی، ۱۳۹۲: ۳)

**محوطه های فرهنگی ۲۴ ساعته:** در سال های اخیر در پی پیشگامی بریتانیا هیجان و توجه زیادی در بسیاری کشورها به تجهیز، ایجاد و اجرای مراکز شهری سرزنده در محدوده های درون شهر که همه ی اعضای جامعه احساس امنیت و خوشایندی داشته باشند (در تمام ساعات روز و شب) صورت گرفت. محرک این دستورالعمل فاکتورهای به هم مرتبط زیادی است:

- اصلاح اقتصادی و فیزیکی بخش داخلی و مرکزی شهر

- تغییر اقتصاد از خرده فروشی و داد و ستد به اقتصاد متمرکز بر تفریح و سرگرمی و توریسم

- مشکلات قوانین و دستورالعمل های موجود

معیارها	تعریف زندگی شبانه	صاحب نظران
عملکرد زمان	یک مشکل فراگیر عدم وجود فعالیت های عمومی در هنگام غروب و در طول شب است. در مراکز شهری عموماً یک زمان مرده از نظر تحرک و فعالیت وجود دارد و آن فاصله بین تمام شدن وقت اداری و آغاز فعالیت های تفریحی شب هنگام است شهر ۲۴ ساعته و توسعه و تقویت اقتصاد شبانه از رویکردهای جدید به باززنده سازی مراکز شهری است (https://books.google.com: p37).	بیانکینی و مونتگمری
اقتصاد حضورپذیری	یکی از شرایط مطرح شده توسط جیکوبز به منظور ایجاد خیابان های متنوع و موفق، حضور مردم در این فضاها و در اوقات مختلف روز است (جیکوبز، جی؛ ۱۳۸۸: ۵۶).	جیکوبز
اقتصاد ایمنی سرزندگی	اقتصاد شب هنگام و شهر ۲۴ ساعته تحت تأثیر شهرهای اروپایی که ۲۴ ساعته هستند و آن شهرهایی که از دهه ۷۰ سیاست های فرهنگی را برای توسعه مراکز شهری خود به خصوص در ساعات شبانه توسعه داده اند، شکل گرفته است. سیاست شهر ۲۴ ساعته برای افزایش ایمنی و احیای بافت های مرکزی شهرها اتخاذ شده است (Heath, T. AND Strickland, 1998: 197).	هیت و استیکلند
سرزندگی عملکرد اقتصاد	عبارت شهر ۲۴ ساعته، شهری که هرگز خواب ندارد، دهه ۱۹۲۰ اولین بار برای شهر نیویورک به کار رفت. این واژه تصویر ذهنی از مکانی فریبنده و پر جنب و جوش را که همواره اتفاقی در خیابان هایش در حال وقوع است (به ویژه زمان شب که امکان تهیج و خطر زیاد تر است) مجسم می کرد. مفهوم شهر ۲۴ ساعته و ارتقاء و توسعه اقتصاد شبانه مفاهیم و راهکارهای جدیدی برای باززنده سازی مراکز شهری هستند (کرمونا و دیگران، ۱۳۸۹: ۱۹۶).	کارمونا
انعطاف پذیری عملکرد معنا	وسیله کلونیزه کردن شب در طول جامعه ۲۴ ساعته، اگرچه نمی توانیم زمان را ایجاد کنیم اما می توانیم این امکان را به وجود بیاوریم که از زمان موجود به صورت بهینه ای استفاده کنیم. از طرفی آزادی و انعطاف بیشتری را برای فعالیت ها ایجاد کرده و از طرف دیگر می تواند باعث افزایش ساعت کارحتی در ساعت غیر رسمی شد. با در اختیار گرفتن زمان شب در یک جامعه ۲۴ ساعته، ما زمان بیشتری خلق نمی کنیم بلکه از زمانی که در اختیار داریم مؤثرتر بهره می گیریم و از چنگال محدودیت زمانی خارج می شویم (Kreitzman, 1999: 41).	کریتزمن
سرزندگی کالبد	یکی از عوامل مؤثر در سرزندگی فضاهای شهری ورودی های ساختمان های مجاور این گونه فضاهاست که بهتر است به داخل خیابان یا میدان باز شود تا فضای شهری ایجاد گردد که عملکرد شبانه روزی داشته باشند (کریر، ۱۳۷۵: ۱۹).	راب کریر
سرزندگی	تنوع فعالیت هایی که در یک مکان در ۲۴ ساعت روز، در هفته رخ می دهد، شاخصی از سرزندگی مکان است.	چپ من

بر این اساس، بیشتر مراکز شهری موفق نه فقط طیفی از مسکونی، تجاری (از جمله تفریحی)، خرده‌فروشی را فراهم می‌کنند، بلکه فرهنگ های محلی و هنرهای پربار را پرورش می‌دهند. به علاوه مکان‌هایی برای فعالیت در ۲۴ ساعت شبانه‌روز ۷ روز هفته و ۱۲ ماه سال هستند. این ایده شهر ۲۴ ساعته در حقیقت باعث منافع اقتصادی بسیاری گردیده‌است و در مرکز تفکر جاری توسعه حوزه فرهنگ شهری جای دارد (Health and Strickland, 1997: 170-183). یک راه‌حل برنامه‌ریزی فرهنگی موفق، همگرایی راهبردهایی است که به سه عنصر مرتبط زیر دلالت دارد:

جدول ۲- عوامل مؤثر بر محوطه های فرهنگی ۲۴ ساعته

<b>مردم</b>	بر اساس چشم اندازهای برنامه‌ریزی فرهنگی، لازمه شرط اساسی برای به وجود آمدن مرکز شهر موفق، حضور مردم است: گروه‌های سنی مختلف مردم، خانواده‌ها، کارمندان و کارگران، افرادی که در تعطیلات به سر می‌برند، افراد در گروه‌های سنی مخالف و با هر نوع پیشینه قومی نژادی (Lovatt and O'connor, 1995: 127-135).
<b>زمان</b>	فعالیت‌ها در شهر در زمانی اتفاق می‌افتد. فعالیت‌ها و کارکردهایی که در زمان‌های مختلف در شهر اتفاق می‌افتد تنها راه اطمینان حاصل کردن از این است که فضاهای مختلف تبدیل به مکانی ترسناک و مخروبه به‌خصوص در شب‌ها نمی‌شوند (کن و رپوول به نقل از شجاعی مهر، ۱۳۹۱: ۳۸).
<b>خلاقیت</b>	خلاقیت جز کلیدی همه دستورات ساخت یک مرکز شهر موفق می‌باشد. خلاقیت به معنای پتانسیل‌های تاریخی، طبیعی و خدماتی مکان تعریف می‌شود.

### تجارب جهانی و داخلی

استفاده از تجارب جهانی ضمن کمک در تصمیم‌گیری درست، راهنمایی مناسب در ارائه راهکارها و راهبردها با توجه به اهداف مورد نظر خواهد بود. به همین دلیل این پژوهش با مطالعات نظریات اندیشمندان مختلف و بررسی تجارب داخلی و خارجی پرداخته، تا با بررسی اهداف علمیتی و مطالعه‌ی راهبردهای استفاده شده در طرح‌ها، تصمیمات دقیق‌تر و مناسب‌تر در جهت ارائه راهبردها و راهکارها بگیرد.

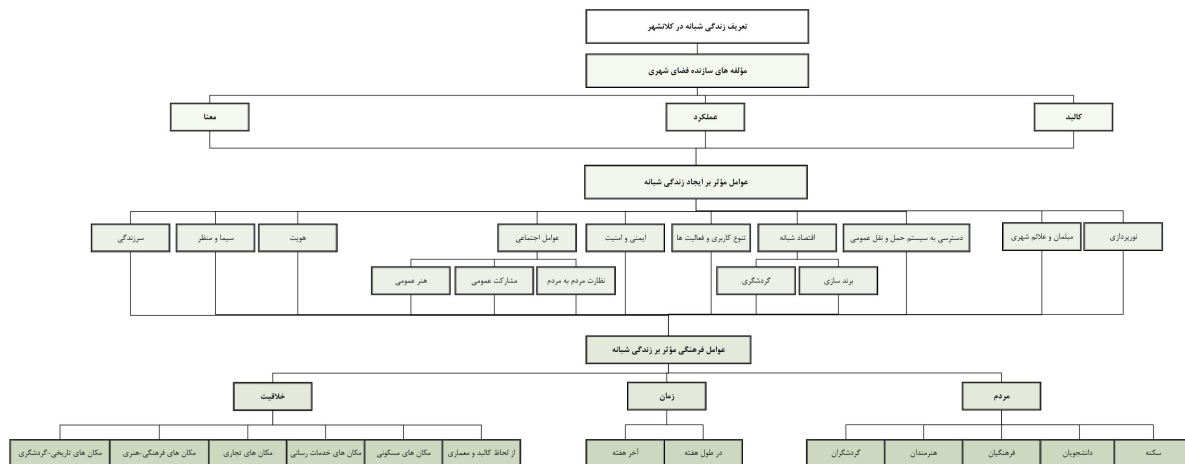
جدول ۳- مطالعات تجارب خارجی و داخلی

مطالعات	شهر	نقش (هویت) غالب	زندگی شبانه
<b>تجارب خارجی</b>			
آسیا	دبی	تفریحی-گردشگری	در جهت جهانی شدن و توسعه اقتصاد شهری گردشگری را توسعه داده‌اند و برای آسایش و رفاه گردشگران فضاها و مکان‌های شبانه‌روزی را که خدمات حمل‌ونقل، بهداشتی و تفریحی را برای گردشگران فراهم می‌کند، احداث کرده‌اند. همچنین با ایجاد زندگی شبانه و منظرسازی و توسعه فضاها و عناصر شاخص موجب شده‌اند شهر دارای برند شود و هویت دبی که هیچ گونه هویت و نشانه‌ای از خود ندارد شکل گیرد.
	پکن	سیاسی - حکومتی	فضاهای شهری تحت کنترل دولت و سیاست حاکم بوده و در طول ساعات شبانه، مورد استفاده نیستند، مگر در شرایطی که حکومت به شهروندان تحمیل می‌کند؛ مانند میدان‌های رقص شبانه‌گاهی که تنها در زمان اجرای برنامه‌های تعیین شده از طرف دولت وقت (مشابه رژه شبانه‌گاهی در میدان تیان‌آن‌من) شاهد حضور شهروندان است. گاهی نیز به‌صورت محدود و برای طبقه‌ای خاص در فضاهای تجاری گران قیمت امکان حضور طبقه مرفه در زندگی شبانه امکان پذیر است (مردانی؛ ۱۳۸۹: ۱۰-۲).
آسیا	شانگهای	تجاری - اداری	حضور شهروندان - پس از فراغت از کار- و نیز گردشگران در طول ساعات شبانه در فضاهای جمعی شهر، پاسخی به نقش غالب تجاری و اقتصادی آن است. جذابیت کاربری‌های تجاری و فضاهای تفریحی مجاور آنها، مردم را به حضور در سطح شهر تشویق می‌کند و از سوی دیگر، این جمعیت انبوه نیز، طراحان و برنامه‌ریزان شهری را به خلق فضاهای جذاب با کیفیت و کمیت بیشتر، دعوت می‌کند (همان؛ ۱۰-۲).
	هانگزو	تفریحی - گردشگری	نقش پررنگ گردشگری - ناشی از موقعیت جغرافیایی و شرایط آب و هوایی - و نیز نقش کم‌رنگ سیاسی، تجاری و اداری این شهر، آن را به یک پاتوق بزرگ تفریحی تبدیل کرده است. به علاوه بهره‌گیری از پتانسیل‌های دریاچه West و ایجاد فضاهای گردشگری و تجاری در اطراف آن، سبب افزایش تمایل گردشگران به حضور در این شهر می‌شود (همان؛ ۱۰-۲).
	کپنهاگ	پیاده مداری	در جهت پیاده‌مداری و تأمین ایمنی و امنیت شهروندان فضای شهری را روشن، ایمن و امن طراحی نموده‌اند. تلفیق واحد مسکونی با راسته‌های تجاری موجب شده تا در هنگام شب محورهای خالی از مردم نگردد.
اروپا	بولونیا	فرهنگی-گردشگری	فضای شهری با بافت تاریخی و توریست‌پذیر به همراه جامعه‌ای شاد برای خدمات رسانی ۲۴ ساعته گردشگران و استفاده مناسب و بیشتر از ساعات شبانه‌روز امکان دسترسی به مکان‌ها و فضاهای شهری مفرح برای مردم مهیا می‌باشد. به‌خصوص دانشجویان امکان گذراندن اوقات فراغت در فضای شهری و همچنین دسترسی به خدمات تحصیلی به‌صورت ۲۴ ساعته را دارند.
	رتردام	کالبدی-اجتماعی	رتردام با برنامه‌ی ارتقای کیفیت کالبدی-اجتماعی به‌عنوان یکی دیگر از شهرهایی است که دارای زندگی شبانه

است. بر اساس این طرح بسیاری از محلات این شهر که با مشکلات اجتماعی و امنیتی مواجه بودند بسامان شده که یکی از این محلات خیابان آچه در رتردام بود.			
اولین شهر به عنوان سرآغاز ایجاد زندگی ۲۴ ساعته، با هدف ایجاد شهرهایی که هرگز نمی‌خوابند و در تمام ۲۴ ساعت شبانه‌روز فعالیت داشته و خدمات مورد نیاز شهروندان را عرضه نماید.	تفریحی	نیویورک	آمریکا
<b>تجارب داخلی</b>			
شهر صیاحت، زیارت و جاذب گردشگر به‌خصوص در ایام خاص با منظرسازی و نورپردازی حرم مطهر امام رضا و دسترسی به حمل‌ونقل عمومی و خدمات دیگر موجب شده تا فعالیت ۲۴ ساعته در طول شبانه‌روز داشته باشد.	صیاحتی-زیارتی	مشهد	ایران
شیراز با بافت تاریخی و ارزشمند که بیان‌کننده‌ی فرهنگ، هویت، سنت و آئین ایرانی است با جذب گردشگر و همچنین با توجه به فرهنگ مردم‌شهر تا نیمه‌های شب زنده است اما از اواسط شب شهر به سمت خاموشی می‌رود.	تاریخی-فرهنگی	شیراز	

### روش تحقیق

روش تحقیق مقاله موردنظر از نوع کاربردی است و مطالعات اسنادی، کتابخانه‌ای و میدانی در جهت شناخت زندگی شبانه و دستیابی به چارچوب نظری پژوهش و همچنین شناخت سایت مورد مطالعه به مدت یک سال انجام پذیرفته است. با استفاده از مطالعات نظریه اندیشمندان مانند کرمونا، کریر، جین جیکوبز و... که در مورد زندگی شبانه تعاریفی را بیان نموده‌اند، همچنین با توجه به اقداماتی که در تجارب جهانی (نمونه‌های آسیایی، اروپایی و آمریکایی) مطالعه شده، جهت ایجاد فضای شهری و مؤلفه‌های مؤثر در زندگی شبانه انجام داده‌اند، مؤلفه‌های مورد نظر پژوهش با تأیید کارشناسان و متخصصان مربوطه به دست آمده است.

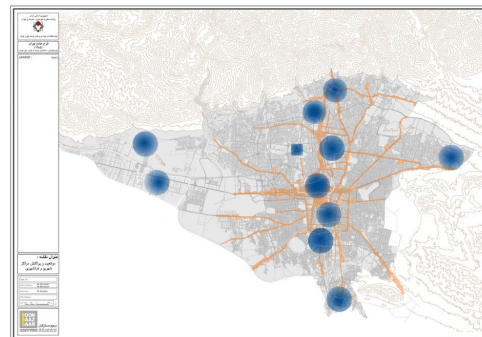
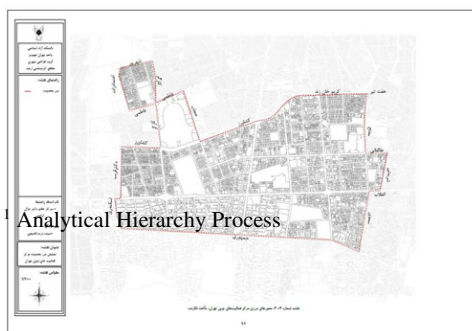


تصویر ۲- نمودار مؤلفه های به دست آمده از مطالعات تعاریف نظریه پردازان و تجارب جهانی

اولویت‌بندی این مؤلفه ها با استفاده از روش AHP<sup>۱</sup> انجام پذیرفته‌است و مقایسه تجربه‌ها و امتیازدهی به آنها از نظر موفقیت در ایجاد زندگی شبانه صورت خواهد گرفت. پس از تحلیل مقایسه‌ای کیفی ذکر شده در بالا، تلفیق تحلیل نتایج به روش ای اچ پی الیت بندی معیارها صورت می‌پذیرد و با شناخت تحلیلی سایت مرکز فعالیت‌های نوین شهر تهران، راهبردها و راهکارهای موردنظر به عنوان دستورالعمل-های طراحی جهت زندگی شبانه ارائه خواهند شد.

### معرفی محدوده

در طرح جامع تهران به عنوان چهارمین مرکز شهر تهران با عملکرد فراشهری مرکز فعالیت‌های نوین معرفی گشته است (طرح جامع، ۱۳۸۵: ۲۸). این محدوده را ۴ منطقه‌ی ۶، ۷، ۱۱ و ۱۲ تشکیل داده‌است. محدوده‌ی جنوبی ناحیه ۴ از منطقه ۶، محدوده‌ی غربی ناحیه ۳ از منطقه ۷،



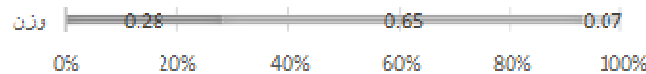
تصویر ۳- نقشه موقعیت مرکز فعالیت های نوین تهران در تهران  
(مأخذ: طرح جامع، ۱۳۸۵: ۲۹)

محدوده‌ی شمال ناحیه ۱ منطقه ۱۱ و محدوده‌ی شمال غربی ناحیه ۱ منطقه ۱۲ تشکیل دهنده‌ی بخش‌های این مرکز هستند. مرکز فعالیت‌های نوین تهران از شمال ضلع غربی هفت تیر و محورهای افقی کریم‌خان زند، بلوار کشاورز و فاطمی، از شرق محورهای مفتوح، شریعتی و سعدی، از جنوب محور جمهوری و از غرب محورهای کارگر، دکتر قریب و جمال‌زاده جنوبی محدود شده‌است. مرکز فعالیت‌های نوین تهران به‌عنوان مرکز شهر، مجموعه‌ای از کاربری‌های اداری، تجاری، بهداشتی - درمانی، خدماتی، آموزشی و تفریحی را دارا می‌باشد. عملکرد غالب بر این محدوده نقش آموزشی و دانشگاهی آن است که تحت تأثیر محور انقلاب و دانشگاه‌های موجود در این محدوده بیشتر از هر فعالیت دیگر مشهود است. شبکه دسترسی این محدوده جزء قدیمی‌ترین و اولین مسیرهایی است که در تهران از سال ۱۳۳۰ در دوران آغاز مدرنیته در ایران احداث شد و با توجه به رشد شتابان شهری در حال حاضر بافت شطرنجی نامنظم دارد. به دلیل تراکم جمعیت، ترافیک سنگین و آلودگی هوا در روز تا هنگام تعطیلی ادارات، مراکز آموزشی، مغازه‌ها و... این محدوده در طرح ترافیک قرار دارد.

### یافته های پژوهش

با توجه به نمودار مفهومی ۲، معیارهای مورد نظر با گزینه‌ها در رابطه بوده و گزینه‌ها با روش سلسله‌مراتبی وزن‌دهی شدند. بین اهداف و این سه اصل سازنده پیوند ایجاد شده‌است. نیازهای مردم در تمام معیارها، توجه ایجاد تفاوت در زمان‌های تعطیل و ایام هفته ضمن هماهنگی و ایجاد زندگی شبانه در تمام لحظات و استفاده مناسب از موقعیت محدوده در جهت ایجاد خلاقیت با استفاده از ایجاد ارتباط با معیارها و زیرمعیارهای مطرح‌شده مؤثر خواهد بود. با توجه به وزن‌دهی معیارهای اصلی، مردم بیشترین تأثیر را بر مؤلفه‌های فضای شهری دارند و به ترتیب خلاقیت و زمان عوامل بعدی مؤثر بر فضاهای شهری است.

معنا ■ عملکرد ■ کالبد ■



تصویر ۵- نمودار الویت‌بندی معیارهای اصلی

جدول ۴- تعیین ضریب اهمیت معیارها و زیرمعیارها

معیارهای اصلی	امتیاز وزندهی	زیر معیارها	امتیاز وزندهی		
عملکرد	۰٫۶۵	دسترسی به حمل و نقل همگانی	۰٫۴۱۸		
		ایمنی و امنیت	۰٫۳۸۹		
		اقتصاد شبانه	برندسازی	۰٫۷۵	
			گردشگری	۰٫۲۵	
		عوال اجتماعی	تنوع کاربری و فعالیت	۰٫۰۶۸	
			مشارکت عمومی	هنر عمومی	۰٫۶۸
				نظارت مردم به مردم	۰٫۱۳
کالبد	۰٫۲۸	نورپردازی	۰٫۸۷۵		
		میلان علائم راهنمایی	۰٫۱۲۵		
معنا	۰٫۰۷	هویت	۰٫۷۷۳		
		سرزندگی	۰٫۱۳۹		
		سیما و منظر	۰٫۰۸۷		



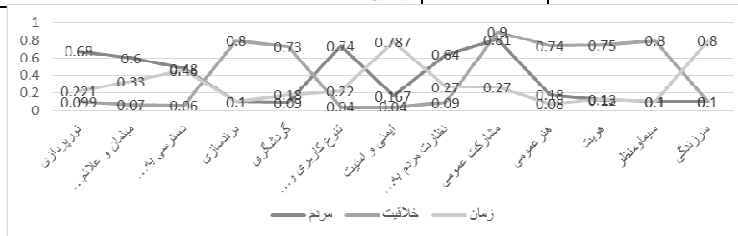


تصویر ۶- نمودار تعیین میزان اهمیت معیارها و زیرمعیارها

در بخش وزن‌دهی گزینه‌ها، به ترتیب مردم، خلاقیت و زمان بر مؤلفه‌های فضای شهری مؤثر بوده است. که هر یک از گزینه‌ها بر اساس معیار موجود در محدوده مرکز فعالیت‌های نوین تهران بررسی شده است که در جدول زیر به شکل کامل نشان داده شده است.

جدول ۵- تعیین ضریب اهمیت گزینه‌ها

گزینه‌ها	عوامل مؤثر برگزینه‌ها	وزن نهایی	توضیحات
مردم	سکنه دانشجویان هنرمندان فرهنگیان گردشگران داخلی و خارجی	۰,۸۲	هر یک از اقشار جامعه دارای نیازهای مختلف است که فضای شهری در شب مستلزم پاسخگویی و خدمات رسانی به شهروندان است. که اقشار موجود در این جدول با توجه به افراد حاضر در مرکز فعالیت‌های نوین تهران نگاشته شده است.
خلاقیت	سبک معماری و طراحی شهری کاربری تجاری-خدماتی کاربری فرهنگی-گردشگری کاربری تفریحی-تاریخی کاربری مسکونی	۰,۵۱	تلیف کاربری‌های متنوع به همراه کالبدی زیبا ضمن حفظ شبانه‌گاهی برای سکنه و پویایی و سرزندگی برای مراجعه‌کنندگان به محدوده باید مورد توجه قرار گیرد. بر اساس پتانسیل‌های موجود در مرکز فعالیت‌های نوین تهران نگاشته شده است.
زمان	در طول ایام هفته تعطیلات و آخر هفته	۰,۵۰	زندگی شبانه به همراه آسایش و آرامش در ایام عادی هفته بسیار حائز اهمیت می‌باشد و از نکات قابل توجه احساس گذر زمان تبدیل روز به شب و شب به روز می‌تواند عامل مؤثری در ایجاد تصویر ذهنی، احساس موقعیت در زمان را در شهروندان به وجود آورد. بر اساس ویژگی‌های زمانی مرکز فعالیت‌های نوین تهران نگاشته شده است.



تصویر ۷- نمودار تعیین میزان اهمیت گزینه‌ها

## جمع بندی

زندگی شبانه به منظور ایجاد یک ساختار زمان‌بندی منسجم برای تفکیک اوقات کار و فعالیت و همچنین با افزایش امنیت و دسترسی به حمل و نقل عمومی، ایجاد توسعه اقتصاد شبانه شهری، برندسازی، منظر شبانه، هویت بخشی به محیط، ایجاد سیما و منظر مناسب با استفاده نورپردازی مناسب و میلان در دسترس موجب می‌شود تا علاوه بر اینکه فضای خدمات‌رسان و زنده در طول شبانه‌روز موجود باشد، فضای شهری در شب چهره‌ی دگرگون و مغایری با روز نداشته باشد. زندگی شبانه به عنوان عاملی حیات بخش در شهرها، می‌بایست با توجه به اقشار مختلف جامعه که از فضای شهری استفاده می‌نمایند توأم با ایجاد خلاقیت با توجه به پتانسیل‌های موجود در محدوده ضمن توجه به تفاوت‌های زمانی (به خصوص در طول هفته و آخر هفته) بر اساس مؤلفه‌های عملکردی، کالبدی و معنایی تعریف شود. مرکز فعالیت‌های نوین تهران به عنوان مکانی پرجنب‌وجوش در هنگام صبح با عملکردهای لازم کافی برای سکنه، دانشجو، هنرمندان و فرهنگیان و گردشگران داخلی و خارجی همراه با هویت ارزشمند تاریخی دارای پتانسیل‌های کافی جهت ایجاد منظر شبانه با هویت می‌باشد، این محدوده به عنوان قطب توسعه اقتصاد شبانه با استفاده از عملکردها و فعالیت‌های مناسب موجود جهت فعالیت در هنگام شب به عنوان

یک برند در شهر تهران مکان مناسبی برای جذب گردشگران خارجی و داخلی می‌باشد. فعالیت و پویایی در شب به خودی خود امنیت و ایمنی را به همراه خواهد آورد و توجه به کالبد محدوده جهت ایجاد بستر یکپارچه جهت هویت‌مندی و تشخیص محدوده، با استفاده از نورپردازی و مبلمان شهری، منظرشبهانه‌ای مناسب با تاریخچه‌ی ارزشمند این محدوده می‌توان ایجاد نمود. از عواملی که باید در این محدوده توجه گردد، تفکیک محلات مسکونی از فضاهای شهری فعال در شب و تلفیق آن با راسته‌های اداری-تجاری است، که از تاریکی و خاموشی مطلق جلوگیری شود. همان‌طور که از مطالعات می‌توان نتیجه‌گیری کرد، عملکرد با توجه به نیازهای افراد استفاده‌کننده از فضا ضمن کالبد مناسب و خلاقانه با توجه به معانی فضایی برای اقشار مختلف جامعه و ایجاد فضای خلاق در زمان‌های متفاوت بسیار حائز اهمیت می‌باشد.

### نتیجه‌گیری

با توجه به موقعیت محدوده از لحاظ فعالیت فرهنگی، معیارهای مؤثر بر فرهنگ که شامل استفاده‌کنندگان از مکان (مردم)، پتانسیل‌های فرهنگی، تاریخی و خدماتی (خلاقیت) و تفاوت‌های معنایی در طول شبانه روز و تعطیلات (زمان) در جهت تعریف و ایجاد زندگی شبانه مورد بررسی قرار گرفت، همچنین فضای شهری جداناپذیر از مؤلفه‌های کالبد، عملکرد و معنا می‌باشد، بر این اساس بنیان اصلی تأثیرگذاری بر تعریف زندگی شبانه در عوامل محوطه‌های فرهنگی (مردم، زمان و خلاقیت) در این پژوهش سه مؤلفه‌ی فضای شهری (کالبد، عملکرد و معنا) قرار گرفت.

در این پژوهش با استفاده از روش سلسله‌مراتبی AHP دریافت شد که در تعریف زندگی شبانه در کلانشهر با فعالیت فرهنگی محور ابتدا مردم بیشترین تأثیر را به ترتیب بر عملکرد، کالبد و معنا خواهند داشت و گزینه‌های دیگر به ترتیب خلاقیت و زمان بر مؤلفه‌های فضای-شهری در تعریف زندگی شبانه مؤثر خواهند بود. در نتیجه این پژوهش به دنبال دستیابی به ارائه راهبردها و سیاست‌هایی در جهت تصمیم‌گیری برای ایجاد زندگی شبانه در محدوده‌ی فعالیت‌های نوین تهران که دارای عملکردی فرهنگی است می‌باشد. این راهبردها عبارتند از:

جدول ۶- تعیین راهبردها

سیاست	راهبرد	اهداف خرد
<ul style="list-style-type: none"> <li>- گسترش تنوع فعالیتها در فضا و امکان گزینش از میان آن‌ها در مسیرهای انقلاب، کشاورز و میداین اصلی</li> <li>- طراحی همجواری فعالیتها به گونه‌ای که فرد بتواند در هنگام شب همزمان در بیش از یک فعالیت درگیر باشد.</li> <li>- تعبیه فعالیت‌هایی که که شهروندان و دیگر فعالیت‌ها را به خود جذب کند و جنبه مشارکتی داشته باشد.</li> </ul>	<p>تجمع پذیری از طریق امکان درگیر شدن افراد در فعالیت‌های گوناگون</p>	
<ul style="list-style-type: none"> <li>- تأکید بر امکان انجام فعالیت مختلف در یک فضا در هنگام شب</li> </ul>	<p>تجمع پذیری از طریق جذب فعالیت- های مختلف با توجه به بستر مناسب ایجاد فعالیت‌ها</p>	
<ul style="list-style-type: none"> <li>- تقویت فعالیت‌های جذاب هنری-فرهنگی که به صورت خودجوش و یا سازمان‌یافته برای جذب دیگران و گردشگران خارجی در شب مؤثر است.</li> <li>- ایجاد امکان استفاده همزمان گروه‌های اجتماعی مختلف (مانند سکنه، دانشجو، گردشگر، هنرمند و...) از یک فضا در هنگام شب</li> <li>- اقامت امنیت لازم برای حضور زنان و سالخوردگان در هنگام شب</li> </ul>	<p>ساکن ماندن از طریق حضور گروه- های مختلف اجتماعی</p>	<p>افزایش مکث و توقف در فضای شهری در هنگام شب</p>
<ul style="list-style-type: none"> <li>- ایجاد کاربری‌های ۲۴ ساعته مورد نیاز برای مسافران</li> <li>- ایجاد کاربری‌های ۲۴ ساعته مورد نیاز برای ساکنین</li> </ul>	<p>پذیرنگی از طریق ایجاد راحتی و امکانات رفاهی در کاربری</p>	
<ul style="list-style-type: none"> <li>- محل‌هایی برای اجتماع و مکث در هنگام شب به خصوص در میداین موجود در محدوده</li> <li>- تعبیه فعالیت‌هایی که در شب برای عابرین جاذب باشد و جالب باشد.</li> </ul>	<p>تشویق به رفتار غیرحرکتی در شب</p>	
<ul style="list-style-type: none"> <li>- استفاده از استراکچرهای انرژی برای نورپردازی مسیرها و جداره و علائم راهنمایی</li> </ul>	<p>صرفه جویی در انرژی</p>	<p>ارتقاء اقتصاد شبانه</p>
<ul style="list-style-type: none"> <li>- فعالیت کاربری‌های ۲۴ ساعته</li> <li>- توسعه گردشگری محدوده با استفاده از پتانسیل‌های موجود و خدمات‌رسانی ۲۴ ساعته</li> <li>- صرفه جویی در مصرف انرژی</li> </ul>	<p>توسعه اقتصادی</p>	
<ul style="list-style-type: none"> <li>- استقرار کاربری‌های خدماتی دانشجویی ۲۴ ساعته در راسته انقلاب</li> <li>- تجهیز و مناسب‌سازی مسیرهای ورودی و... برای ایجاد امکان شکل‌گیری پاتوق و قرارگاه‌های رفتاری</li> </ul>	<p>منحصر به فرد بودن از طریق ایجاد تمایز با استناد به عوامل عملکردی</p>	
<ul style="list-style-type: none"> <li>- فعالیت کاربری تاریخی و هنری-فرهنگی قالب منطقه برای تداوم شخصیت در هنگام شب</li> </ul>	<p>هویت‌مندی از طریق نقش‌انگیزی در عملکرد</p>	<p>برندسازی</p>
<ul style="list-style-type: none"> <li>- وجود بستر فضایی لازم برای انجام فعالیت‌های مختلف در محل ورودی</li> <li>- شناسایی رفتارهای انجام‌پذیر در یک ورودی و تهیه امکانات و تسهیلات مورد نیاز آن</li> </ul>	<p>نفوذ پذیری از طریق امکان انجام فعالیت</p>	

سیاست	راهبرد	اهداف خرد
- تأمین نور کافی و مناسب بدون چشم‌زدگی، خیرگی و اشباع نوری جداره‌ها	افزایش خوانایی در هنگام شب	افزایش خوانایی در هنگام شب
- نورپردازی مناسب شاخص و نشانه‌های محدوده - وضوح و قابل رؤیت بودن خروجی و تقاطع‌ها - تمایز نورپردازی جداره های سر تقاطع و خروجی‌ها	امکان جهت‌یابی سریع مسیر	
- نورپردازی مخصوص محلات مسکونی متفاوت با نورپردازی فضاهای جمعی و عمومی در شهر	نورپردازی مناسب عرصه‌های مختلف	
- استفاده از عناصر الحاقی، مبلمان و... متناسب با بستر شب - بکارگیری عوامل طبیعی موجود در محیط و نورپردازی و تقویت دید - پرهیز از نورپردازی و نوع نوردهی غیر هماهنگ با بستر	منحصر به فرد بودن از طریق ایجاد تمایز با استناد به عوامل کالبدی	ارتقاء تشخص فضایی در هنگام شب
- نورپردازی متفاوت در طول هفته با آخر هفته‌ها با استفاده شدت و کاهش نور - افزایش فعالیت‌های شبانه‌گاهی در آخر هفته‌ها - استفاده از صدای اذان برای درک تبدیل شب به روز	احساس تغییر زمان	منظر شبانه
- توجه به معانی انضمامی در طراحی نورپردازی - توجه به اماکن، رویدادها و نشانه‌های عینی و ذهنی یادآور خاطرات جمعی	منحصر به فرد بودن از طریق ایجاد تمایز با استناد به عوامل مفهومی	ایجاد تصویرذهنی در هنگام شب
- ایجاد منظر شبانه با استفاده از نورپردازی - ایجاد الگوهای رفتاری در فضای شهری در هنگام شب - توسعه فعالیت‌های در هنگام شب در عرصه‌های عمومی	ایجاد تصویرذهنی	هویت‌مندی فضا در هنگام شب
- جلوگیری از ایجاد گوشه‌های کنج و پنهان	آرامش از طریق قابلیت پیش‌بینی فضا	
- نورپردازی عناصر شاخص و دارای ارزش تاریخی به گونه‌ای که گویای بخش ارزشمند تاریخی محدوده باشد - فعالیت‌های شبانه قالب محدوده مانند فعالیت‌های فرهنگی-هنری	هویت‌مندی محدوده با استفاده از منظر شبانه	

## فهرست مراجع

- ابوذری، س.، و دیگران. (۱۳۹۲). تبیین نقش بازار بزرگ تهران در توسعه گردشگری شهری تهران. فصلنامه جغرافیایی سرزمین، ۱۰، ۳۸.

- الیاسی، ا. (۱۳۹۳). هویت شهر و کیفیت منظر شبانه، نیازمند طراحی مناسب (مهاباد). فصلنامه علمی - آموزشی شهراوندیشان، ۳، ۲.
- بصیری مؤدھی، ر.، و محملی ابیانه، ح. (۱۳۹۱). منظر شبانه در تهران ارزیابی ظرفیت‌ها و ضرورت‌ها. مجله علمی-ترویجی منظر، ۴، ۲۱.
- پاکزاد، ج. (۱۳۸۵). مبانی نظری و فرآیند طراحی شهری. تهران: انتشارات شهیدی.
- جیکوبز، ج. (۱۳۸۸). مرگ و زندگی در شهرهای بزرگ امریکا. تهران: انتشارات دانشگاه تهران.
- حسنی، ع.، و هاشمی فدکی، ا. س. (۱۳۹۲). ایجاد سرزندگی شبانه با رویکرد طراحی فضاها ۲۴ ساعته (نمونه موردی: خیابان آزادشهر مشهد)، مؤسسه آموزش عالی خاوران مشهد.
- سازمان اطلاعات و نقشه برداری تهران. (۱۳۹۵).
- سند طرح جامع. (۱۳۸۵). تهران: شورای عالی معماری و شهرسازی.
- شجاعی مهر، س. (۱۳۹۱). برنامه ریزی فضاها ۲۴ ساعته - فراغتی شبانه با تأکید بر مفهوم شهر ۲۴ ساعته (مطالعه موردی: محدوده فرهنگی - تفریحی ارم شهر همدان). پایان نامه کارشناسی ارشد معماری، دانشگاه آزاد اسلامی واحد تهران مرکز، دانشکده هنر و معماری.
- رضوان، م.، و خیری، ع. (۱۳۸۹). ضرورت انطباق تصویر روز با نور پردازی شهری. مجله علمی - ترویجی منظر، ۲، ۷.
- کریمونا و دیگران. (۱۳۹۳). مکان‌های عمومی، فضاها ۲۴ ساعته. ترجمه: فریبا قرایی. انتشارات دانشگاه هنر.
- کریر، ر. (۱۳۷۵). فضای شهری. تهران: انتشارات دانشگاه تهران.
- گل، ی. (۱۳۹۲). شهر انسانی. ترجمه: دکتر علی غفاری و لیلا غفاری. تهران: علم و معمار رویال.
- مردانی، ف. (۱۳۸۹). هویت شهر و کیفیت منظر شبانه. قابل دسترسی در <http://www.zibasazi.ir>.
- Chatterton, P., & Hollands, R. (2002). Theorising Urban Playscapes: Producing, Regulating & Consuming Youthful Nightlife City Spaces. *Urban Studies*, 39, 1.
- Chatterton, P., & Hollands, R. (2003). *Urban Nightscapes: Youth Cultures, Pleasure Spaces and Corporate, Power*. London: Routledge Urban And Economic Development Group London.
- Heath, T., Strickland, R., & MCIWAIN, G. (1998). Reading Violence In Licenced Premises Through Community Safety Action Projects: The Queensland Experience. *Contemporary Drug Problems*, 197.
- Kreitzman, L. (1999). *The 24 hour society*. London: Profile Books.
- Liempt, I. v., & Aalst, I. V. (2002). Urban Surveillance and the Struggle between Safe and Exciting Nightlife Districts. Paper for Annual RC21 Conference: The struggle to belong. Dealing with diversity in 21st century urban settings July 7-9 2011 Amsterdam.
- Lovatt, A. A., & O'connory, J. (1995). *Cities And Night-Time Economy*. Planning Practice & Research.