

سنجش کیفیت زندگی در محله نارمک تهران بر اساس مدل توسعه یافته شاخص شکوفایی شهری (CPI-QL)^۱

غزاله رهسپارطلوعی*، فرح حبیب**، زهرا سادات سعیده زرابادی***

تاریخ دریافت مقاله: ۹۸/۵/۲۱

تاریخ پذیرش مقاله: ۹۸/۶/۲۵

چکیده

در قرن بیست و یک شهرها با آشفتگی های بسیاری روبرو هستند. مدل شکوفایی شهری که در سال ۲۰۱۲ توسط برنامه اسکان بشر سازمان ملل متحد معرفی شد، یک رویکرد تازه به رونق شهری و پایداری پیشنهاد می کند و به دنبال راه حلی اساسی برای بهبود کیفیت زندگی است. این مقاله بر اساس مدل توسعه یافته شاخص شکوفایی شهری (CPI-QL)^۴ که به ایجاد الگویی بومی برای توسعه و ارتقای کیفیت زندگی در شهرها می انجامد، به سنجش کیفیت زندگی در محله نارمک تهران می پردازد. مدل پیشنهادی می تواند در تحقق توسعه شهری پایدار، بهبود وضعیت کیفیت زندگی و سنجش وضعیت شکوفایی در شهرهای ایران بسیار تاثیرگذار بوده و به عنوان نمونه ای بومی شده و توسعه یافته از مدل جهانی شکوفایی شهری ارایه شود که سنجش قابل اطمینان برای بررسی، تحلیل و الویت بندی اقدامات شهری باشد. روش جمع آوری داده از طریق پرسشنامه می باشد که در محله نارمک تهران سنجیده شده است. با توجه به ازدیاد شاخص ها در این پژوهش به منظور خلاصه سازی و دستیابی به اصلی ترین عوامل از روش تحلیل عاملی در راستای تجزیه و تحلیل اطلاعات داده ها بهره گرفته شده است.

واژگان کلیدی

شاخص شکوفایی شهری، کیفیت زندگی شهری، محله نارمک، روش تحلیل عاملی

Gh.rahspar@yahoo.com

f.habib@srbiau.ac.ir

z.zarabadi@srbiau.ac.ir

* دکترای شهرسازی، گروه شهرسازی، واحد علوم و تحقیقات، دانشگاه آزاد اسلامی، تهران، ایران

** استاد گروه شهرسازی، واحد علوم و تحقیقات، دانشگاه آزاد اسلامی، تهران، ایران (نویسنده مسئول)

*** دانشیار گروه شهرسازی، واحد علوم و تحقیقات، دانشگاه آزاد اسلامی، تهران، ایران

۱- این مدل برگرفته از رساله دکتری نگارنده اول با عنوان "توسعه مدل شکوفایی شهری در شهرهای ایران با تاکید بر مولفه کیفیت زندگی" است.

مقدمه

شکوفایی، یکی از مهم‌ترین مواردی است که در طول زمان و فضا از سوی انسان‌ها مورد پیگیری مداوم قرار گرفته است. اما تنها چند دهه است که تصمیم‌سازان، دانشگاهیان، عملگرایان و مردم، نسبت به اندازه‌گیری این بُعد مهم از توسعه انسانی حساس شده‌اند. STATE OF THE WORLD'S CITIES 2012/2013) این مسیر، یک مسیر معرفتی و توأم با سعی و خطا بوده است. شکوفایی شهری یک رویکرد تازه به رونق شهری و پایداری پیشنهاد می‌کند. رویکردی جامع، یکپارچه و ضروری برای ارتقاء رفاه جمعی و تحقق تمام آن خواسته‌ها. این رویکرد جدید کمک می‌کند تا شهرهای جهان بسوی آینده شهری بهتر از لحاظ اقتصادی، اجتماعی، سیاسی و محیط زیست هدایت شوند. بررسی و کشف رابطه بین شهر و شاخص‌های شکوفایی و اینکه این شاخص‌ها چگونه می‌تواند به تغییر و یا پیشرفت کیفیت زندگی شهری منجر شود، از مسایل مهم شهرهای قرن بیست و یکم است. همچنین پرداختن به این موضوع که چگونه می‌توان با تکیه بر مدل شکوفایی شهری، کیفیت زندگی در شهر و محلات شهری را ارتقا داد از دیگر مسایل پیش روست که در این پژوهش به آن پرداخته شده است.

هدف اصلی این مقاله سنجش مدل توسعه یافته و بومی‌سازی شده شکوفایی شهری (CPI-QL) بر اساس مولفه کیفیت زندگی است که بر گسترش تمامی معیارهای ابعاد شکوفایی شهری، بر اساس مولفه کیفیت زندگی انجامیده است و در مطالعات پیشین پژوهشگر بیان شده است. مدل بومی شده شکوفایی شهری، با تاکید بر مفهوم کیفیت زندگی که خود یکی از ابعاد شکوفایی شهری است، بسط داده شده و معیارهایی را که در مدل شکوفایی هنوز به آن پرداخته نشده و یا بسیار کم‌رنگ دیده شده اند ولی در نظر ساکنین محلات مهم شمرده می‌شوند و تاثیر بسزایی در رونق شهرها و ارتقا کیفیت زندگی شهرنشینی دارند، را در نظر گرفته است. با بسط دادن این بعد از شکوفایی و بومی ساختن آن با توجه به فرهنگ ایرانی و نیازها و ارزش‌های ساکنین محلات شهر تهران، در نهایت به توسعه این مدل مفهومی در شرایط فعلی شهرهای ایران رسید که می‌تواند گامی مهم برای بهبود و هدفمند کردن اقدامات شهرسازی در محلات در نظر گرفت. این مدل به عنوان ابزار مفیدی در باز تعریف ضروری دستور کار سیاست شهری در سطح محلی، ملی و منطقه ای می‌تواند به کار آید. در این پژوهش به سنجش شکوفایی (CPI-QL) محله نارمک با تاکید بر مولفه کیفیت زندگی بر اساس داده‌های حاصل از ۲۰۰ پرسشنامه پرداخته شده است.

روش پژوهش: تحقیق پیش رو از نوع توسعه‌ای کاربردی می‌باشد، زیرا سعی دارد با استفاده از مبانی نظری موجود در ارتباط با مدل شکوفایی شهری و مولفه کیفیت زندگی شهری و عوامل موثر بر آن به توسعه مدل و ارزیابی آن در محله نارمک تهران بپردازد. در این راستا ابتدا به روش اسنادی به مطالعه مباحث نظری و ادبیات موضوعی تحقیق پرداخته شده است. ابعاد، معیارهای مدل شکوفایی شهری و شاخص‌های موثر در کیفیت زندگی شناسایی و برای توسعه مدل استخراج شده‌اند. در مرحله بعد جهت دستیابی به روابط علی و شناخت همبستگی و روابط بین متغیرها و شاخص‌های مدل شکوفایی شهری و مفهوم کیفیت زندگی، از روش تحلیلی استفاده شد. پس از تدقیق و خلاصه کردن تمامی شاخص‌ها، اطلاعات مورد نیاز با استفاده از روش مطالعاتی پیمایشی و از طریق پرسشنامه، از جامعه آماری مورد نظر جمع‌آوری شده است. با توجه به ازدیاد شاخص‌های این پژوهش به منظور خلاصه‌سازی و دستیابی به اصلی‌ترین عوامل از روش تحلیل عاملی در راستای تجزیه و تحلیل اطلاعات پژوهش بهره گرفته شده است.

چهارچوب نظری پژوهش

شکوفایی شهری: شکوفایی یک مفهوم چند بعدی و چند انتظامی است، در حقیقت همانند مفهوم توسعه پایدار که مقوله‌های مرتبط بسیاری را در بر دارد شکوفایی در این احساس گسترده تر از موفقیت‌های اقتصادی محدود فراتر می‌رود تا یک توسعه اجتماعی با مبانی گسترده، متعادل و انعطاف پذیر را در بر بگیرد. (STATE OF THE WORLD'S CITIES 2012/2013) بنابر این مفهوم شکوفایی، یکی از به‌روزترین تلاش‌هایی است که در راستای سنجش و ارتقای کیفیت زندگی در شهرها صورت گرفته است که به توسعه متعادل تمامی ابعاد شهر می‌پردازد. چگونگی ترویج شکوفایی نکته و محور اصلی توسعه شهری است که باید در شهرهای قرن بیست و یک مدنظر باشد. این مدل مفهومی بطور گسترده توسط هیئات از سال ۲۰۱۲-۲۰۱۳ تحت عنوان شاخص‌های شکوفایی شهری مطرح شد. بعد از تغییرات، نقدها و پیشرفت‌هایی که در طی این چند سال نموده است در سال ۲۰۱۵، به شکوفایی شهری مبتکرانه و پیشگام تغییر یافت که البته این تغییرات در اصل و مدل کلی مفهوم نبوده و در برخی جزئیات، سنجش‌ها، ابعاد و رویکرد‌های نهایی حاصل شده است. در معنای لغوی شکوفایی یعنی وضعیت بالیدن، روئیدن، شکوفا شدن، رونق، سعادت، ثروت و یا موقعیت اجتماعی موفق. در اصطلاح، شکوفایی می‌تواند به مفهوم آسایش و آرامش مربوط شود (Wong, 2015) و می‌توان آن را به ۶ بخش تقسیم کرد: ۱- توانایی تولید. ۲- پایداری زیست محیطی. ۳- برابری و همه شمول بودن اجتماعی. ۴- کیفیت زندگی. ۵- زیرساخت شهری. ۶- حکومت شهری و قانون‌گذاری (Habitat UN, 2016).

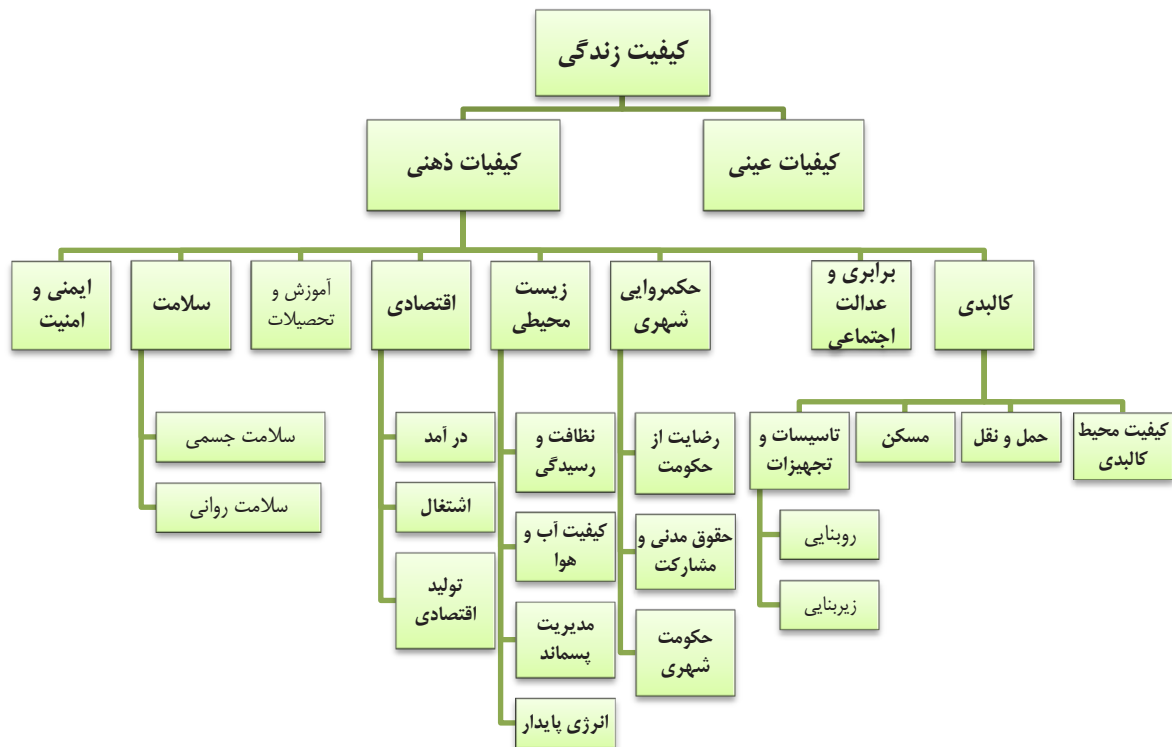
کیفیت زندگی	ارتقای استفاده از فضاهای عمومی به منظور افزایش همبستگی اجتماعی، هویت مدنی، و همچنین تضمین امنیت و ایمنی جان ها و اموال را تأمین کند.
برابری و همه شمولی اجتماعی	توزیع عادلانه منافع‌های شهر را تضمین می‌کند، از فقر و شیوع زاغه‌نشینی می‌کاهد، از حقوق گروه‌های اقلیت و آسیب‌پذیر محافظت می‌کند، تساوی جنسیتی را افزایش می‌دهد، مشارکت مدنی در حوزه اجتماعی، سیاسی و فرهنگی را تضمین می‌کند.
پایداری زیست محیطی	در حالی که رشد را تضمین می‌کند، با ایجاد راه‌حل‌های خلاق برای افزایش کیفیت محیط به دنبال راه‌هایی برای استفاده کارآمدتر از انرژی، به حداقل رساندن فشار در زمین‌های اطراف و منابع طبیعی و به حداقل رساندن تلفات زیست‌محیطی است، برای حفاظت از محیط زیست شهری و دارایی‌های طبیعی ارزش قائل شود.
حکومت و قانون‌گذاری	حکومت داری شهری و رهبری تحول‌گرا، گسترش سیاست‌های مناسب و موثر، قوانین و مقررات، و ایجاد چارچوب سازمانی کافی با نهادهای محلی قوی و ترتیبات سازمانی صحیح همگی می‌توانند بر شکوفایی یک شهر در عرصه محلی تا جهانی تأثیر بگذارند.

کیفیت زندگی: کیفیت زندگی امروزه به مفهومی پیچیده و سیال در زمینه کاربرد آن تبدیل شده است. این مفهوم، اکنون به طور گسترده برای توصیف هر چیزی، از وضعیت تراز مالی بانک‌های کشورها تا سعادت و خشنودی افراد به کار می‌رود. کیفیت زندگی به شدت از زمان و مکان متأثر است و مؤلفه‌ها و عوامل تشکیل دهنده آن با توجه به دوره زمانی و مکان جغرافیایی فرق خواهند کرد کیفیت زندگی تا حدود زیادی تحت تأثیر ارزش‌ها است و در واقع طبق ارزش‌های فردی، اجتماعی و ملی تعریف می‌شود که ضمن دارا بودن ابعاد عینی و وابستگی به شرایط، امری است ذهنی و درونی و متصور و در نتیجه در نهایت به تصورات و ادراک فرد از واقعیت‌های زندگی بستگی دارد. کیفیت زندگی شهری، به نوعی بیانگر وضعیت افراد ساکن در یک شهر می‌باشد (Roback J. Wages, 1982).

کیفیت زندگی شهری ممکن است احساس خوبی باشد از ترکیبی از عوامل مرتبط با حس مکان یا هویت مکان، از قبیل خوانایی، خاطره جمعی و حس تعلق تاریخی، چیزی که در اینجا بسیار مهم است، ارتباط مستقیم عاطفی (احساسی) است که ما با محیط ساخته شده اطراف داریم، به عبارت دیگر احساس ما واکنش احساسی بین روان ما و فرم محیط و اجزای اصلی آن است. (Nigel Walford 2011, 13-15) بدون شک در طول سه دهه اخیر، کیفیت زندگی به عنوان جانشینی برای رفاه مادی، به اصلی‌ترین هدف اجتماعی کشورهای مختلف تبدیل شده است. امروزه کیفیت زندگی، یکی از چارچوب‌های نظری مورد قبول در بررسی شرایط زندگی جوامع مختلف به شمار می‌رود. (Schmit, 2002: 32) به طور کلی، کیفیت زندگی شهری، علاوه بر مسائل اقتصادی، نگرانی‌های اجتماعی و محیط زیست را نیز مد نظر قرار می‌دهد. (Baskha, et al 2009: 96) کیفیت زندگی امروزه به موضوعی تبدیل شده که دغدغه همه دولت‌ها و اکثر سازمان‌های بین‌المللی است و توافق عمومی بین محققان، سیاست‌گذاران و برنامه‌ریزان در خصوص کیفیت زندگی وجود دارد. بهبود کیفیت زندگی در هر جامعه‌ای یکی از مهم‌ترین اهداف سیاست‌های عمومی است و این نگرانی از وضعیت و کیفیت زندگی مدرن مشخصه جامعه معاصر است. به طور خلاصه در ارتباط با مفهوم کیفیت زندگی می‌توان به ویژگی‌های زیر اشاره کرد:

- کیفیت زندگی مفهومی جهت‌دهنده به سیاست‌های توسعه است که نسبی متأثر از ارزش‌های فردی و اجتماعی و زمان و مکان وابسته به ادراکات درونی و ذهنی است.
- واژه کیفیت زندگی اگرچه معنی عام دارد، ولی یک تعریف پذیرفته‌عام ندارد. کیفیت زندگی یک فرد به حقایق عینی و ادراکات درونی و ذهنی وی وابسته است.
- کیفیت زندگی به عنوان مفهومی برای نشان دادن میزان رضایت فرد از زندگی و به عبارتی، معیاری برای تعیین رضایت و عدم رضایت افراد و گروه‌های مختلف از ابعاد مختلف زندگی است. (قالیباف و دیگران، ۱۳۹۰، ۳۴)
- کیفیت زندگی، متأثر از شرایط فکری و نظام‌های فرهنگی، اجتماعی، اقتصادی و سیاسی است و نمی‌توان آن را مجزا از ساختارهای فوق‌تیین کرد. کیفیت زندگی یک متغییر مرکب است.
- کیفیت زندگی مفهومی است چندوجهی و بررسی آن نیاز به اتخاذ رهیافتی میان‌رشته‌ای و فرا رشته‌ای دارد.
- کیفیت زندگی به شدت از زمان و مکان متأثر است و با توجه به دوره زمانی و مکانی مؤلفه‌ها و عوامل تشکیل دهنده اش فرق خواهد کرد.

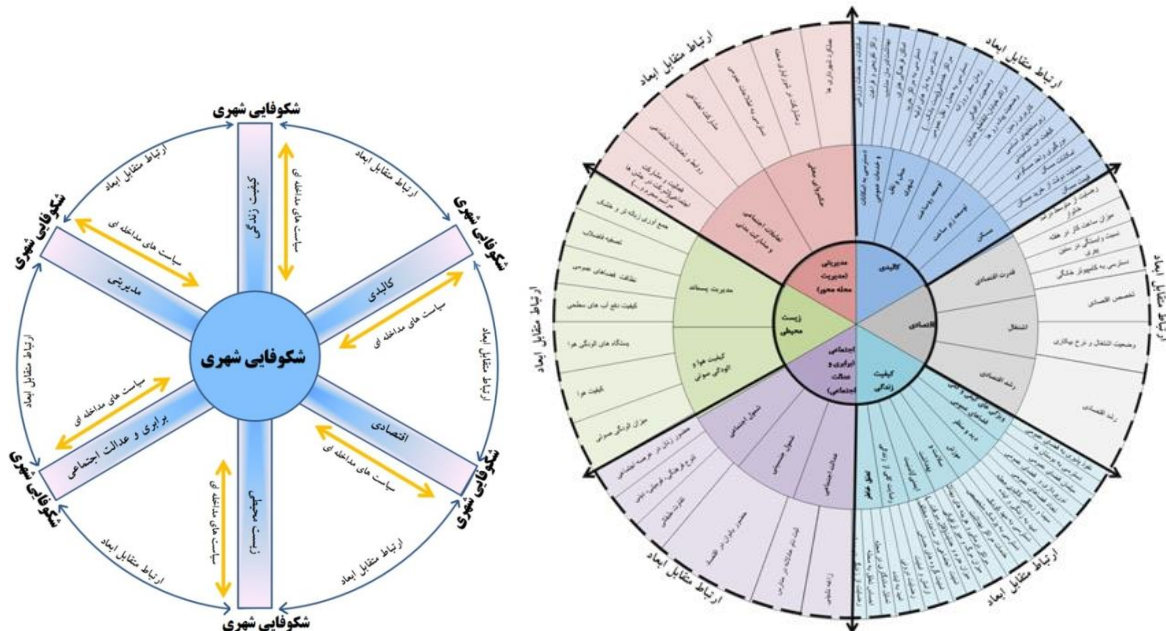
۷. کیفیت زندگی ضمن دارا بودن ابعاد عینی و وابستگی به شرایط عینی و بیرونی، امری است ذهنی و درونی و در نتیجه به تصورات و ادراک فرد از واقعیت های زندگی بستگی دارد.
۸. مفهوم کیفیت زندگی تنها به زندگی انسانی مربوط است.
۹. مفهوم کیفیت زندگی به ندرت، به صورت جمع به کار می رود.
۱۰. مفهوم کیفیت زندگی به صورت اصطلاحی مفرد، ژنریک و غیرقابل تقسیم به کار می رود که معنی آن قابل روشنگری است.
۱۱. دسته بندی مفهوم کیفیت زندگی در قالب یک حوزه خاص از علوم اجتماعی دشوار است.
۱۲. این مفهوم در بردارنده بهزیستی و رضایت مندی است که هم بر "فرد" متمرکز است و هم شامل "مکان خوب" است که بر موقعیت متمرکز است.
۱۳. امروزه موسسات مختلف و همچنین دولت ها در سطح ملی و محلی، به سنجش و شاخص سازی کیفیت زندگی پرداخته اند. (اجزاشکوهی و دیگران، ۱۳۹۲، ۶۴)
۱۴. مفهوم کیفیت زندگی در حالی که دارای سرچشمه خاص و مشخصی در زمان و مکان نیست، با وجود این دارای ویژگی های عمومی پذیرفته شده ای است.



تصویر ۲ - کیفیت زندگی، ابعاد و معیار ها. ماخذ: نگارنده

تشریح روش شناسی پژوهش: برای تدوین و توسعه مدل شکوفایی شهری با تاکید بر مولفه کیفیت زندگی از طریق مروری جامع بر متون معتبر جهانی در دو حوزه شکوفایی شهری و کیفیت زندگی، ابتدا شاخص های معرفی شده برای کیفیت زندگی (تصویر ۲) بر حسب ابعاد اصلی شکوفایی شهری تقسیم بندی و در مدل پیشنهادی جای گذاری شدند. که در این مرحله در مجموع، حدود ۱۶۰ شاخص پیشنهاد شدند. سپس پژوهشگر شاخص هایی که بین مدل شکوفایی شهری و کیفیت زندگی تکراری بودند و یا قرابت معنایی بسیاری داشتند و قابل حذف بودند را بعد از هم پوشانی و حذف شاخص هایی که اطلاعات لازم از آنها در دسترس نیست حذف کرده و مدل پیشنهادی را ارایه شد. در ادامه این شاخص ها از طریق پرسشنامه در نواحی کلانشهر تهران، مورد آزمون قرار گرفت به این ترتیب عامل های: دسترسی به امکانات و خدمات عمومی، حمل و نقل شهری، توسعه روساخت، توسعه زیر ساخت، مسکن، قدرت اقتصادی، اشتغال، رشد اقتصادی، ویژگی های کیفی و کمی فضاها عمومی، دید و منظر، آموزش، سلامت و بهداشت، ایمنی و امنیت، رضایت کلی از زندگی، تعلق خاطر، عدالت اجتماعی، شمول

جنسیتی، شمول اجتماعی، کیفیت هوا و الودگی صوتی، مدیریت پسماند، تعاملات اجتماعی و مشارکت مدنی، حکمروایی محلی، عوامل اصلی برای توسعه مدل شکوفایی شهری در محلات تهران هستند. هر کدام از این عوامل که قرابت معنایی و عملکردی بیشتری با یکدیگر داشتند در قالب ۶ بعد اصلی شکوفایی شهری، در مدل توسعه یافته شکوفایی جای‌گذاری شدند. در نهایت مدل پیشنهادی از سوی پژوهشگر در تصویر ۳ آورده شده است.



تصویر ۳- مدل شکوفایی توسعه داده شده بر اساس مولفه کیفیت زندگی در محلات تهران . ماخذ: نگارنده

با توجه به اهمیت مدل شکوفایی، به عنوان جدیدترین معیار سنجش و رتبه بندی شهرهای جهان که در نهایت به ارتقای وضعیت شهرهای امروز میانجامد، و همینطور عدم وجود منابع فارسی در دسترس به دلیل نوپایی این مفهوم، بسط مدل شکوفایی شهری با تاکید بر مولفه کیفیت زندگی که از خواستگاه‌های بومی و نیازهای محلی ساکنین سنجیده شده است، می‌تواند به ارتقای وضعیت کنونی شهرها و محلات بیانجامد. این مدل به عنوان ابزار مفیدی در باز تعریف ضروری دستور کار سیاست شهری در سطح محلی، ملی و منطقه ای به کار می‌آید.

نمونه موردی: محله نارمک که در منطقه ۸ با وسعت ۸۴.۵۲ هکتار و جمعیتی معادل ۲۶۹۹۰ نفر، در جنوب ناحیه دو قرار گرفته و دارای کیفیت زندگی خوب بر اساس پژوهش‌های پیشین^۳ است. ده نارمک به دلیل برخورداری از درخت‌های فراوان انار و تپه‌های پیرامون از دهات قدیمی و مشهور این منطقه بوده است که در ابتدا به نام ده انارک خوانده می‌شده و نارمک به معنی مکیدن نار (انار) وجه تسمیه این محله قرار گرفته است. (سند راهبردی توسعه محله نارمک (۱۳۹۳-۱۳۹۷))

جدول ۲- مشخصات عمومی و جمعیتی محله نارمک. (ماخذ: سند راهبردی توسعه محله نارمک، شهرداری منطقه ۸)

مشخصات عمومی و جمعیتی محله			
مذهب	شیعه	قومیت ساکن	فارس
جمعیت	۲۶۹۹۰	مساحت(هکتار)	۸۴/۵۲
تراکم ناخالص جمعیت	۳۱۹	تعداد خانوار	۱۰۷۲
زن	۱۳۸۷۷	مرد	۱۳۱۱۳
شاغل	۸۴۷۳	بیکار	۱۰۲۰
باسواد	۲۲۲۹۱	بیسواد	۱۱۲۹
متاهل	۱۳۶۳۲	مجرد	۱۰۶۴۴

جدول ۳- مشخصات کالبدی محله نارمک. (ماخذ: سند راهبردی توسعه محله نارمک . شهرداری منطقه ۸)

مشخصات کالبدی محله (تعداد مراکز خدماتی موجود در محله)			
پارک و میدان	۸	حسینیه	-
هتل	-	میدان میوه و تره بار	۱
مدارس	۳۰	مساجد	۶
نظامی انتظامی	-	بانک	۱۲

محله تاریخی- فرهنگی نارمک به عنوان هسته اولیه منطقه، محله‌ای است با سکونت پایدار، امن، هویت مند و خوانا که تعادل و پیوند مناسب و کنترل شده ای با کل منطقه و شهر دارد. این محله بدلیل برخورداری از زیرساخت‌ها، تاسیسات شهری، فضاهای سبز و باز شهری و فضاهای گوناگون جمعی، محیطی با اصالت، با هویت اجتماعی- فرهنگی، پایدار، سرزنده و فعال برای ساکنانش به شمار می‌آید. (region8.tehran.ir)

بررسی محله نارمک بر اساس عوامل تاثیرگذار در کیفیت زندگی بر اساس مدل (CPI-QL): جامعه آماری ساکنان محله نارمک تهران می‌باشد و بنابر نتایج حاصل از فرمول کوکران حجم نمونه در این پژوهش ۲۰۰ نفر می‌باشد. در هر پرسشنامه ۷۰ سؤال در قالب ۷ عنوان کلی با استفاده از طیف ۵ گانه لیکرت و بر اساس شاخص های منتخب مطالعه در بخش‌های پیشین انتخاب شدند. با توجه به ازدیاد شاخص‌های این پژوهش به منظور خلاصه‌سازی و دستیابی به اصلی‌ترین عوامل از روش تحلیل عاملی در راستای تجزیه و تحلیل اطلاعات پژوهش بهره گرفته شده است. تحلیل عاملی روشی چند متغیره است که علاوه بر تفسیر روابط میان متغیرهایی که بیان آن‌ها مشکل است، با ترکیب بهینه آن‌ها، اطلاعات نهفته در متغیرها را در قالب تعداد کمتری عامل معنادار در دسترس قرار می‌دهد (طالبی و زنگی آبادی، ۱۳۸۰، ۱۲۶). ویژگی عمده این تکنیک، تقلیل شاخص‌ها و متغیرهای زیاد به چند عامل با استفاده از روش‌های ریاضی ست. بنابراین در این پژوهش به منظور خلاصه‌سازی حجم گسترده عوامل و شاخص‌های مطرح شده که تعداد ۷۰ شاخص می‌باشد، از روش تحلیل عاملی اکتشافی بهره گرفته شده است.

مرحله اول: محاسبه امتیازات عاملی در محله نارمک: مرحله محاسبه ماتریس امتیازات عاملی را می‌توان مهم ترین مرحله تحلیل عاملی در زمینه عوامل موثر بر مدل توسعه یافته شکوفایی شهری دانست. بدین ترتیب در این مرحله امتیاز هر یک از عوامل ۲۲ گانه که در مراحل پیشین شناسایی شده است در محله مورد نظر مشخص می‌گردد. به عبارت روشن تر ماتریسی محاسبه می‌گردد که دارای یک سطر و بیست و دو ستون است. امتیازات عاملی هر یک از مولفه‌های اصلی شکوفایی، وزن عددی است که هر محله پس از ضرب وزن عاملی در مقدار شاخص استاندارد شده (Z) بدست می‌آید. در این ماتریس، امتیاز محله به تفکیک هر عامل مدل شکوفایی شهری مشخص می‌گردد.

جدول ۳- ماتریس امتیازات عاملی هر محله. ماخذ: نگارنده

محله نارمک	عامل های اصلی
۱/۷۹	دسترسی به امکانات و خدمات عمومی
۱/۷۵	حمل و نقل شهری
۱/۴۱	توسعه روستا
۱/۵۸	توسعه زیر ساخت
۱/۲۷	مسکن
۱/۵۶	قدرت اقتصادی
۱/۷۸	اشتغال
۲/۳۶	رشد اقتصادی
۱/۸۹	ویژگی های کیفی و کمی فضاهای عمومی
۰/۹۹	دید و منظر
۱/۷۶	آموزش
۱/۹	سلامت و بهداشت

۱۳	ایمنی و امنیت	۱/۵۶
۱۴	رضایت کلی از زندگی	۱/۵۷
۱۵	تعلق خاطر	۱/۷۱
۱۶	عدالت اجتماعی	۱/۳
۱۷	شمول جنسیتی	۱/۴۸
۱۸	شمول اجتماعی	۱/۸۳
۱۹	کیفیت هوا و الودگی صوتی	۱/۶۵
۲۰	مدیریت پسماند	۱/۴۷
۲۱	تعاملات اجتماعی و مشارکت مدنی	۱/۸۸
۲۲	حکمروایی محلی	۱/۷

مرحله دوم (استاندارد کردن ماتریس امتیازات عاملی): در این مرحله و در راستای محاسبه امتیاز کل کیفیت زندگی و امتیازات نهایی، هر عامل شکوفایی شهری ماتریس مرحله پیشین را استاندارد می‌نماییم. برای استانداردسازی ماتریس فوق، درصدی از واریانس را که هر عامل تبیین نموده است، در ماتریس امتیازات عاملی اعمال نموده، ماتریس استاندارد شده نهایی حاصل می‌شود (زبردست و همکاران، ۱۳۹۲، ۳۸) جدول زیر ماتریس امتیازات عاملی استاندارد شده را به تفکیک هر یک از عوامل سازنده مدل شکوفایی شهری نشان می‌دهد.

جدول ۴- ماتریس امتیازات عاملی استاندارد شده به تفکیک هر محله. ماخذ: نگارنده

محله نارمک	عامل های اصلی	
۱	دسترسی به امکانات و خدمات عمومی	۱
۰/۹۹	حمل و نقل شهری	۲
۰/۶۲	توسعه روساخت	۳
۰/۶۶	توسعه زیر ساخت	۴
۰/۴۹	مسکن	۵
۰/۵۹	قدرت اقتصادی	۶
۰/۶۱	اشتغال	۷
۰/۸۱	رشد اقتصادی	۸
۰/۶۴	ویژگی های کیفی و کمی فضاهای عمومی	۹
۰/۳۲	دید و منظر	۱۰
۰/۵۶	آموزش	۱۱
۰/۶۰	سلامت و بهداشت	۱۲
۰/۴۸	ایمنی و امنیت	۱۳
۰/۴۷	رضایت کلی از زندگی	۱۴
۰/۴۹	تعلق خاطر	۱۵
۰/۳۷	عدالت اجتماعی	۱۶
۰/۴۲	شمول جنسیتی	۱۷
۰/۴۹	شمول اجتماعی	۱۸
۰/۴۳	کیفیت هوا و الودگی صوتی	۱۹
۰/۸۲	مدیریت پسماند	۲۰
۰/۴۶	تعاملات اجتماعی و مشارکت مدنی	۲۱
۰/۳۸	حکمروایی محلی	۲۲

مرحله سوم: تبدیل امتیازات عاملی استاندارد شده به مقیاس خطی: داده های جدول ماتریس امتیازات استاندارد شده نشان می دهد که مقادیر مربوط به عوامل مدل توسعه یافته شکوفایی شهری در بازه های مختلف عددی قرار دارند که مقایسه و تحلیل فضایی را دشوار می سازد. بنابراین لازم است امتیازات عاملی استاندارد شده در محله نارمک را تبدیل به مقیاس خطی نموده و مقادیر مربوط را در ماتریس جدیدی بین بازه ۰ تا ۱۰ طبقه بندی نمود. امتیاز هر یک از عوامل و امتیاز کل را که با استفاده از رابطه تبدیل مقیاس خطی تغییر مقیاس داده شده، به پنج طبقه به ترتیب زیر تقسیم بندی نموده ایم:

جدول ۵- امتیازها و مقادیر عددی استاندارد شده. ماخذ: نگارنده

امتیازها	مقادیر عددی استاندارد شده
بسیار کم	۰-۰/۲
کم	۰/۲-۰/۴
متوسط	۰/۴-۰/۶
زیاد	۰/۶-۰/۸
بسیار زیاد	۰/۸-۱

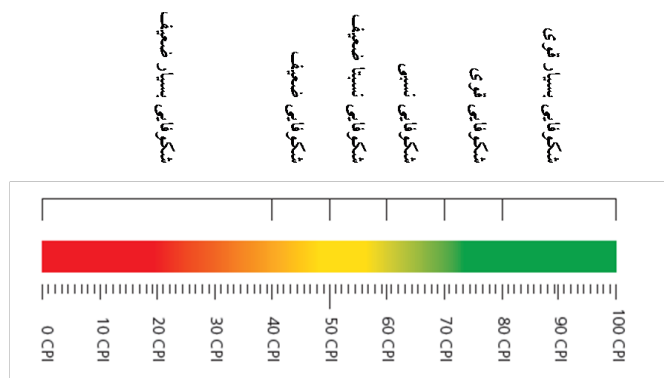
جدول ۶ ماتریس امتیازات عاملی تغییر مقیاس داده شده خطی را به تفکیک هر عامل در هر محله و بر اساس رتبه حاصل شده در مقیاس خطی نشان می دهد.

جدول ۶- ماتریس امتیازات عاملی تغییر مقیاس داده شده خطی. ماخذ: نگارنده

محله نارمک	عوامل اصلی
بسیار زیاد	۱ دسترسی به امکانات و خدمات عمومی
بسیار زیاد	۲ حمل و نقل شهری
زیاد	۳ توسعه روستاها
زیاد	۴ توسعه زیر ساخت
متوسط	۵ مسکن
متوسط	۶ قدرت اقتصادی
زیاد	۷ اشتغال
بسیار زیاد	۸ رشد اقتصادی
زیاد	۹ ویژگی های کیفی و کمی فضاهای عمومی
کم	۱۰ دید و منظر
متوسط	۱۱ آموزش
زیاد	۱۲ سلامت و بهداشت
متوسط	۱۳ ایمنی و امنیت
متوسط	۱۴ رضایت کلی از زندگی
متوسط	۱۵ تعلق خاطر
کم	۱۶ عدالت اجتماعی
متوسط	۱۷ شمول جنسیتی
متوسط	۱۸ شمول اجتماعی
متوسط	۱۹ کیفیت هوا و آلودگی صوتی
کم	۲۰ مدیریت پسماند
متوسط	۲۱ تعاملات اجتماعی و مشارکت مدنی
کم	۲۲ حکمروایی محلی

بررسی تطبیقی عوامل شکوفایی شهری در محله نارمک: عامل حمل و نقل شهری و دسترسی به امکانات و خدمات عمومی در میان عوامل بیست و دو گانه این پژوهش در بالاترین امتیازات عاملی نسبت به سایر عوامل قرار داشته و می‌توان گفت که محله مورد بررسی در این عامل در وضعیت مطلوبی قرار دارد. مطابق با تبدیل امتیازات حاصل شده نارمک از لحاظ امکانات مسکن و آموزش، وضعیت اقتصادی، شمول اجتماعی و جنسیتی و تعاملات مدنی در وضعیت متوسط قرار دارند. امتیازات عاملی برای ویژگی‌های کمی و کیفی فضاهای عمومی، سلامت و بهداشت، توسعه روستا و زیر ساخت و اشتغال در محله مناسب است و بیشترین مشکلات و کمبودهایی که ساکنان از آن رنج می‌برند مربوط به دید منظر مناسب محله و همچنین وضعیت مدیریت پسماند و حکمروایی محلی می‌باشد.

برنامه اسکان بشر ملل متحد^۴ برای بیان و مقایسه میزان شکوفایی شهرها، سنجهای را پیشنهاد داده است. که میزان شکوفایی شهرها را از بین ۰ تا ۱۰۰ از شکوفایی بیسار ضعیف تا شکوفایی بسیار قوی در ۶ طیف نامگذاری می‌کند. برای مثال شهری با میزان عددی ۷۵ دارای شکوفایی قوی یا شهری با عدد بین ۴۰ تا ۷۰ دارای شکوفایی بسیار ضعیف است. کیفیت زندگی به طور کلی و بر اساس امتیاز ترکیبی حاصل از مجموعه عوامل در محله مورد مطالعه، در وضعیت متوسطی به لحاظ شکوفایی شهری قرار دارند و در مجموع عوامل می‌توان چنین بیان کرد که محله نارمک با بدست آوردن عدد ۵۷ دارای شکوفایی نسبتاً ضعیف است که این نشان‌دهنده پایین بودن میزان شکوفایی در محلات تهران است.

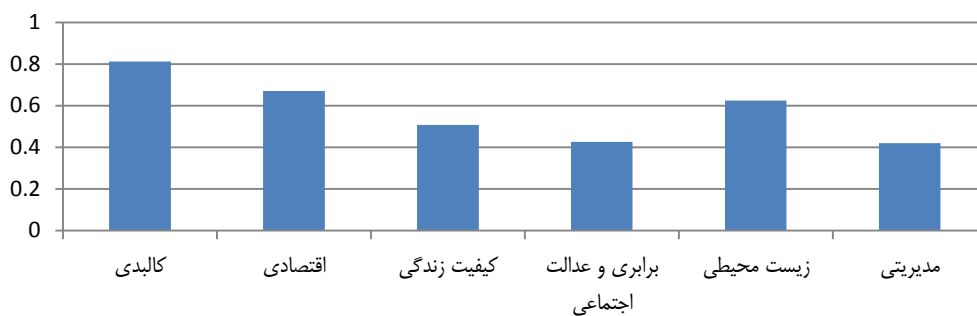


تصویر ۴- میزان سنجش شکوفایی شهرها. ماخذ: CPI_2015 Global City Report,10

سنجش تطبیقی ابعاد اصلی شکوفایی شهری (CPI-QL) در محله نارمک: با توجه به جدول شماره ۸، نارمک بالاترین امتیاز را در بعد کالبدی از شکوفایی شهری دارند و پایین‌ترین امتیازها را در بعد مدیریتی کسب کرده‌اند. در محله نارمک با استناد به پاسخ‌های شهروندان به پرسشنامه، ابعاد شکوفایی شهری بدین صورت امتیاز کسب کرده‌اند: ۱- بعد کالبدی، ۲- بعد اقتصادی، ۳- بعد زیست محیطی، ۴- بعد کیفیت زندگی، ۵- بعد برابری و عدالت اجتماعی، ۶- بعد مدیریتی

جدول ۷- ابعاد مدل توسعه یافته شکوفایی شهری در محله نارمک. ماخذ: نگارنده

ابعاد اصلی شکوفایی شهری	محله نارمک
۱ کالبدی	۰/۸۱۲
۲ اقتصادی	۰/۶۷
۳ کیفیت زندگی	۰/۵۰۸
۴ برابری و عدالت اجتماعی	۰/۴۲۶
۵ زیست محیطی	۰/۶۲۵
۶ مدیریتی	۰/۴۲



تصویر ۵- ابعاد شکوفایی شهری توسعه یافته (CPI-QL) در محله نارمک

جمع بندی یافته‌ها: شکوفایی شهری عملکرد دوگانه دارد: اولاً، آن به عنوان یک بستر برای مقایسه پذیری عمل می‌کند که در آن شهرها می‌توانند وضعیت خود را ارزیابی کنند و نرخ و عملکرد خود را با سایر شهرها مقایسه کنند. ثانیاً، به عنوان ابزار سیاست استراتژیک عمل می‌کند که در آن داده‌ها و اطلاعات با نیازهای محلی و متناسب سازگار می‌شوند و برای اندازه‌گیری پیشرفت و شناسایی نقص در ابعاد مختلف رفاه استفاده می‌شود. این رویکرد افزایشی، قدرت بالقوه برای درک و سنجش مزیت‌های قابل مقایسه شهرها دارد.

سنجش شکوفایی بر اساس محلات، مقایسه بین محلات یک منطقه جغرافیایی را نشان می‌دهد و نشان می‌دهد که چطور اغلب چالش‌های مشترک میان چندین منطقه و محله شهری در میان مناطق دیگر یکسان است. حال این سنجش می‌تواند در سطح محلات شهر مورد بررسی قرار گیرد تا در سطح جهانی که مدل شکوفایی شهری بین شهرهای جهانی و حتی در سطح مقایسه بین کشورها در حال انجام است. برای مثال در مقیاس جهانی، در حالی که شهرهای آفریقایی همچنان با چالش مهمی در توسعه زیرساخت‌های مناسب و رشد سطح بهره‌وری مواجه هستند، اکثر شهرها از منطقه آسیا و اقیانوس آرام با مسائل مربوط به پایداری محیطی و شهرنشینی پایدار مواجه هستند. این سنجش ابعاد و عوامل می‌تواند در هم سطوح مورد استفاده قرار گیرد.

در این پژوهش پس از توسعه مدل، میزان شکوفایی شهری محله نارمک در شرق تهران که در مطالعات پیشین دارای کیفیت زندگی بالایی بوده است مورد سنجش قرار گرفت. هر یک از عوامل ۲۲ گانه شاخص شکوفایی شهری توسعه یافته (CPI-QL) وضعیت محله به تفکیک بررسی و رتبه بندی صورت گرفت. وضعیت شکوفایی شهری به طور کلی و بر اساس امتیاز ترکیبی حاصل از مجموعه عوامل در محله مورد مطالعه با امتیاز عاملی ۰.۵۷۶ است. که می‌توان گفت با توجه بررسی این امتیاز در مقیاس خطی، نارمک در وضعیت متوسط و نسبتاً ضعیف به لحاظ شکوفایی شهری قرار دارند.

شکوفایی شهری می‌تواند سنج‌های قابل اطمینان برای بررسی و سنجش و تحلیل و الویت‌بندی اقدامات شهری و همچنین سنجش وضعیت شکوفایی شهرهای ایران باشد که امکان سنجش عددی میزان رفاه و توسعه برای شهرها را ایجاد می‌کند. لذا پیشنهاد می‌شود مقدار عددی این شاخص در ابعاد مختلف آن برای چند شهر کشور محاسبه شود. زیرا که این سنجش فضای رقابتی در بین شهرها ایجاد می‌کند که این مساله خود سبب به وجود آمدن انگیزه بیشتر برای پیشرفت و بستر مناسب برای توسعه شهری می‌شود. به عبارت دیگر با در دست داشتن کمیتی عددی که شدت ضعف یا قوت را در بخش‌های مختلف مدیریت شهری مشخص می‌کند، می‌توان برای تخصیص منابع بودجه‌های عمرانی برنامه‌ریزی بهتری داشت. با توجه به لزوم تعادل توسعه در ۶ بعد شکوفایی شهری، تصمیم‌گیران و برنامه‌ریزان شهر می‌توانند اولویت‌های توسعه و مشکلات اساسی هر محله را دریابند و دست به اقدام‌های منطقی و فکورانه برای بهبود کیفیت زندگی بزنند.

پی‌نوشت

۱- City Prosperity Index- Quality of Life

- این مدل یافته رساله دکتری نگارنده اول با عنوان "توسعه مدل شکوفایی شهری در شهرهای ایران با تاکید بر مولفه کیفیت زندگی" است.
- پژوهشی با عنوان "سنجش کیفیت زندگی شهری در کلانشهر تهران که در سال ۱۳۹۲ زیر نظر مرکز مطالعات و برنامه ریزی شهر تهران در مهندسان مشاور خدمات مدیریت ایرانیان انجام شده است و بالغ بر ۱۲۰۰۰ پرسشنامه در تمامی ۱۱۴ ناحیه شهر تهران انجام شده است. (آخوندی و دیگران، ۲۰۱۴، ۵-۲۲)

۴- UN HABITAT

فهرست منابع

- آخوندی، ا.، برک پور، ن.، خلیلی، ا.، صداقت نیا، صفی یاری، ر. (۲۰۱۴). سنجش کیفیت زندگی شهری در کلانشهر تهران. نشریه هنرهای زیبا- معماري و شهرسازی، ۱۹(۲)، ۲۲-۵.
- اجزاشکوهی، م.، شیرازی ع. و حداد مقدم، ز. (۱۳۹۲). بررسی عوامل موثر بر ارتقای کیفیت زندگی شهری در سکونتگاه های غیررسمی پنج تن آل عبا (الیمور مشهد)، مجله جغرافیا و توسعه ناحیه ای، شماره ۲۱، ص ۷۹-۵۹.
- زبردست، ا. و خلیلی، ا. و دهقانی، م. (۱۳۹۲). کاربرد روش تحلیل عاملی در شناسایی بافت های فرسوده شهری، نشریه هنرهای زیبا، دوره ۱۸، شماره ۲، ص ۴۲-۲۷.
- طالبی، ه. و زنگی آبادی، ع. "تحلیل شاخص ها و عوامل موثر در توسعه انسانی شهرهای بزرگ کشور". تحقیقات جغرافیایی. دوره ۱۶، (۱۳۸۰) شماره ۱ پیاپی ۶۰-۱۴۲-۱۲۴.
- قالیباف، م.ب.، روستایی، م.، رمضان زاده لسبویی م.، و طاهری م.ر. (۱۳۹۰). ارزیابی کیفیت زندگی شهری (مطالعه موردی: محله یافت آباد) فصلنامه جغرافیا، شماره ۳۱. ص ۵۳-۳۳.
- Arbab P. City Prosperity Initiative Index: Using AHP Method to Recalculate the Weights of Dimensions and Sub-Dimensions in Reference to Tehran Metropolis. European Journal of Sustainable Development. 2017;6(4):289-301
- Baskha, M. et al. (2009), Ranking life quality indicators of Iran provinces, social welfare journal. Vol. 9, No. 37: 95-112.
- Habitat UN. State of the world's cities 2012/2013: Prosperity of cities. Routledge; 2013 Oct NT OF CITY PROSPERITY
- Habitat UN. City Prosperity Index Methodology and Metadata. 2016
- Roback, J. (1982), Wages, rents and the quality of life, Journal of Political Economy, 90 (6): 1257-1278.
- Sasaki R. Urban prosperity without growth?: sustainable city development with focus on human flourishing. Master Thesis Series in Environmental Studies and Sustainability Science. 2014.
- Schmit R. B. (2002), Considering Social Cohesion in Quality Of Life Assessments: Concepts and Measurement, Social Indicators Research
- UN-Habitat. The City Prosperity Initiative. United Nations Human Settlements Programme (UNHSP). 2016
- UN-Habitat. Cities Prosperity Initiative Toolkit. World Urban Campaign Secretariat. 2013
- Wong C. A framework for 'City Prosperity Index': Linking indicators, analysis and policy. Habitat International. 2015 Jan 1; 45:3-9.
- Walford, Nigel, et al. "Older people's navigation of urban areas as pedestrians: Measuring quality of the built environment using oral narratives and virtual routes." Landscape and Urban Planning 100.1 (2011): 163-168.
- <https://region8.tehran.ir>