

بررسی نقش کاربری زمین بر زمینه‌های بروز تخریب‌گرایی در فضاهای عمومی شهری*

سحر اسماعیل‌پور همدانی**، اسماعیل شیعه***

تاریخ دریافت مقاله: ۹۸/۷/۲۳

تاریخ پذیرش مقاله: ۹۸/۹/۱۷

چکیده

تخریب اموال عمومی به‌عنوان یکی از مشکلات شهرهای امروز در فضاهای عمومی شهری می‌باشد. تمایلات تخریب‌گرایانه متأثر از عوامل درونی و شخصیتی شکل می‌گیرد و چگونگی موقعیت مکان بر امکان بروز تخریب‌گرایی مؤثر می‌باشد. در میان شاخص‌های مکان، کاربری زمین یکی از عوامل مؤثر بر وقوع تخریب‌گرایی می‌باشد. پیرامون نقش شاخص کاربری زمین، زیر معیار چگونگی سازگاری کاربری، مطلوبیت کاربری، ظرفیت کاربری، وابستگی کاربری و شدت فعالیت در فضاهای شهری عمومی مورد بررسی قرار گرفته است. تحقیق توصیفی تحلیلی است که به روش همبستگی، به بررسی نسبت متغیرها می‌پردازد. متغیرها بر اساس مطالعات کتابخانه‌ای و تحقیقات پیشین انتخاب شده است. گردآوری داده‌ها از طریق مشاهدات میدانی و برداشت‌های حضوری و پرسش‌نامه می‌باشد. راهبرد مورد استفاده نمونه مطالعه، پارادایم اثباتی و از نوع تحقیق علی پس از وقوع است. نمونه مطالعه منطقه دو شهرداری همدان می‌باشد. پرسش‌نامه‌ها بین ۳۸۷ نفر از افراد ساکن و مراجعه‌کنندگان منطقه دو شهرداری همدان توزیع شده و مشاهدات میدانی و برداشت‌های حضوری جمع‌آوری شده از ۲۸۳ کد محل در فضاهای عمومی شهری نمونه مطالعه، مورد تجزیه و تحلیل آماری قرار گرفته است.

نتایج حاکی از آن است که زیر معیار سازگاری کاربری‌ها بالاترین میانگین رتبه و اثربخشی، زیر معیار شدت فعالیت، مطلوبیت کاربری‌ها، وابستگی کاربری‌ها و ظرفیت کاربری‌ها به ترتیب بالاترین میانگین رتبه و اولویت را به خود اختصاص داده‌اند. انتظار می‌رود نسبت به این عوامل، در برنامه‌ریزی و طراحی شهری در راستای کنترل و تعدیل تمایلات تخریب‌گرایانه و امکان بروز این‌گرایش در فضاهای عمومی شهری توجه بیش‌تری صورت گیرد.

واژگان کلیدی

تخریب‌گرایی، کاربری زمین، سازگاری کاربری، شدت فعالیت، مطلوبیت کاربری، وابستگی کاربری، ظرفیت کاربری.

* این مقاله تألیف شده از رساله دکتری شهرسازی سحر اسماعیل‌پور همدانی با عنوان تحلیل نقش موقعیت مکانی بر رفتارهای تخریب‌گرایانه در فضاهای عمومی شهری می‌باشد

** گروه شهرسازی، واحد تهران غرب، دانشگاه آزاد اسلامی، تهران، ایران

*** گروه شهرسازی، واحد تهران غرب، دانشگاه آزاد اسلامی، تهران، ایران (نویسنده مسئول)

مقدمه

تخریب‌گرایی به‌عنوان زیرمجموعه‌ای از جرم و بزه- از جمله مسائل و مشکلات در فضاهای عمومی شهری می‌باشد. رفتارهای تخریب‌گرایانه در فضاهای عمومی شهری متأثر از عوامل گوناگون می‌باشد. عوامل درونی و بیرونی متعددی در ایجاد و تقویت این گرایش و در نهایت شکل‌گیری و وقوع تخریب‌ها مؤثر می‌باشد. این تحقیق بر آن است تا در میان عوامل بیرونی مؤثر بر تخریب‌گرایی، نقش کاربری زمین و معیارهای مرتبط با آنکه بیش از سایر مسائل دارای اهمیت و نقش هستند را شناسایی و موردبررسی و تحلیل قرار دهد. به عبارتی هدف روشن کردن ارتباط بین موقعیت مکانی و کاربری زمین با ایجاد زمینه‌های بروز تخریب‌کاری در فضاهای عمومی شهری می‌باشد. ایجاد و تقویت گرایش به تخریب اموال عمومی برگرفته‌شده از عوامل درونی و شخصیتی می‌باشد و موقعیت‌های مکانی امکان بروز و رخ دادن تخریب‌ها توسط تخریب‌گرایان در فضاهای عمومی شهری را فراهم می‌آورد و یا مانع آن می‌شود. در میان شاخص‌های مکانی مؤثر، نقش کاربری زمین و زیر معیارهای آن موردبررسی قرار خواهد گرفت. بر این اساس اهداف شاخص این تحقیق:

- مشخص کردن نقش عوامل مؤثر بر بروز رفتارهای تخریب‌گرایانه در فضاهای عمومی شهری؛

- مشخص کردن نقش کاربری زمین در ایجاد زمینه‌های بروز تخریب توسط تخریب‌گرایان؛

سوالاتی که در این تحقیق به آن‌ها پاسخ داده خواهد شد:

عوامل مؤثر بر بروز تخریب‌گرایی در فضاهای عمومی شهری چه می‌باشد؟

نقش کاربری زمین در ایجاد زمینه‌های بروز تخریب توسط تخریب‌گرایان چگونه است؟

روش تحقیق

تحقیق توصیفی تحلیلی است که به روش همبستگی^۱، به بررسی نسبت متغیرها می‌پردازد. متغیرها بر اساس مطالعات کتابخانه‌ای و تحقیقات پیشین انتخاب‌شده‌اند و گردآوری داده‌ها از طریق مشاهدات میدانی و برداشت‌های حضوری و پرسش‌نامه است. راهبرد مورد استفاده نمونه مطالعه^۲ و پارادایم اثباتی^۳ است و از نوع تحقیق علی پس از وقوع است که کاربری زمین و میزان تخریب‌ها در وضع موجود فضاهای عمومی شهری را که دارای افراد بالقوه تخریب‌گرا می‌باشد، موردبررسی قرار می‌دهد. تحقیقات علی معمولاً از نوع کاربردی هستند و نتایج آن‌ها برای جلوگیری از تکرار حوادث و وقایع نامطلوب، یا توسعه وقایع و حوادث مطلوب مورد استفاده قرار می‌گیرد. نتایج تحقیقات علی علاوه بر کاربردی بودن دارای ارزش بنیانی و نظری نیز می‌باشند؛ زیرا از طریق نتایج حاصله می‌توان نظریه‌ها و گزاره‌های کلی مربوط را مورد ارزیابی قرارداد (خاکی، ۱۳۹۵: ۹۸). در شاخص کاربری زمین میزان سازگاری کاربری‌ها با هم ظرفیت کاربری‌ها، وابستگی کاربری‌ها، مطلوبیت کاربری‌ها و شدت فعالیت موردبررسی و سنجش است.

پیشینه و چارچوب نظری تحقیق

از نظر لغوی، وندالیسم یا تخریب‌گرایی به معنی تخریب اماکن و وسایل و امکانات شهری می‌باشد (فرهنگ لانگمن، ۲۰۰۳). موزر تخریب‌گرایی را عملی آگاهانه و ارادی به قصد صدمه زدن یا تخریب کردن چیزی که متعلق به شخص دیگری است، تعریف می‌کند. از نظر گلدشتاین تخریب‌گرایی، تخریب آزادانه و ارادی محیط، بدون کسب نفع شخصی است، نتایج این اعمال را نیز هم عاملان و هم قربانیان، با توجه به هنجارهای حاکم بر آن موقعیت، خسارت یا زیان تلقی می‌کنند از نظر کسرلی و همکارانش تخریب‌گرایی عبارت است از تخریب عمدی یا مغرضانه اموال بدون اجازه مالک (هوروویتز و توبالی، ۲۰۰۳ به نقل از فتحی و محمدی، ۱۳۹۰: ۳). در طبقه‌بندی انواع جرائم، اغلب صاحب‌نظران و محققان، تخریب‌گرایی را به مثابه جنایتی خرد و از انواع بزه‌کاری‌های نوجوانان به شمار آورده‌اند (محسنی تبریزی، ۱۳۸۳: ۱۳). جرایم و رفتارهای ناهنجار به احتمال زیاد رخ می‌دهد، اگر محیط یا کاملاً ساکت و آرام و یا بسیار شلوغ باشد. بهره‌گیری مناسب از اختلاط کاربری‌ها می‌تواند موجب فعالیت بیش‌تر و نظارت افزون‌تر گردد (لولین دیویس، ۱۳۸۹: ۳۰). جذب گروه‌های مختلف مردم از لحاظ سنی، شیوه زندگی و سطح

1 corelation
2 case study
3 positivisty

اقتصادی در مناطق مسکونی می‌تواند برای جلوگیری از جرم مفید باشد. کنترل کاربری زمین بخشی از مجموعه اقدامات برای بهره‌گیری از تجارت شبانه (تئاترها، سینماها، رستوران‌ها، گالری‌ها و مغازه‌ها و...) و اجتناب از فرصت فعالیت‌های مجرمانه است (لولین دیویس، ۱۳۸۹: ۳۲).

امروزه کاربری مختلط اراضی شهری یکی از راهبردهای پیشنهادشده طراحی محیطی در جهت جلوگیری از جرم است. کاربرد مختلط زمین در انتقاد به منطقه‌بندی کاربری اراضی شهری درصدد ایجاد محیطی زنده، شاداب و فعال در ساعات مختلف از روز یا شب است. با استفاده از ترکیب فعالیت‌ها می‌توان فضاها و محیط‌های شهری را در ساعات مختلف زنده نگاه داشت و این فضاها را در معرض نظارت همگانی قرار داد. فعال بودن فضا در ساعات مختلف از میزان احتمال وقوع جرم و جنایت در آن می‌کاهد (Lyon et al., 2007: 9).

جدول ۱- جمع‌بندی پیشینه تحقیقات داخل ایران پیرامون تخریب‌گرایی

پژوهشگر	عنوان پژوهش	مورد پژوهش	هدف	یافته‌ها
محسنی تبری (۱۳۷۹)	مبانی نظری و تجربی وندالیسم: مروری بر یافته‌های یک تحقیق	تهران	دست‌یابی به میزان تأثیر عوامل درونی بر تخریب‌گرایی	اکثریت قریب به اتفاق آنان (۹۸/۲ درصد) مذکرند. (۹۷/۳ درصد) در گروه سنی ۱۴ تا ۲۹ سال قرار دارند. قریب به نیمی از آن‌ها (۴۸ درصد) مهاجر و بالغ بر ۸۱ درصد منشأ شهری (متولد شهر) هستند. از حیث سواد ۳/۴ دارای تحصیلات زیر دیپلم‌اند. ۴۳ درصد قبل از ورود به دوره راهنمایی ترک تحصیل کرده‌اند. از این‌رو از نظر تحصیلی جزو افراد ناموفق و سرخورده به حساب می‌آیند. بیش از ۷۳ درصد آنان دارای والدینی بی‌سواد یا کم‌سواد با مشاغل در سطوح پایین و با درآمد و دستمزد اندک و قلیل‌اند، به طوری که با احتساب SES (پایگاه یا وضعیت اجتماعی- اقتصادی) خانواده، بالغ بر ۷۰ درصد تخریب‌گر ایان تحت مطالعه در SES پایین قرار می‌گیرند. از طرفی نتایج نشان می‌دهد که (۷۱ درصد) مجردند
مقصودی و بنی فاطمه (۱۳۸۳)	تحلیل محتوای دیوانه‌نویسی‌های کلاس مای درس دانشگاه شهید باهنر کرمان	کرمان	بررسی و شناسایی مطالب درج‌شده بر دیوار کلاس‌های دانشگاه شهید باهنر کرمان	بیش‌ترین مطالب و مفاهیم اجتماعی، اشکال و تصاویر، اسامی، مطالب لاتین، تاریخ‌ها و اعداد در دانشکده فنی و مهندسی مشاهده شده و کم-ترین آن در دانشکده پزشکی موجود است. همچنین از بین تمامی مفاهیم ادبی و اجتماعی (عشق) بیش‌ترین فراوانی را در هر سه دانشکده به خود اختصاص داده است. به لحاظ فراوانی، پس از عشق، رابطه بین دو جنس، مسائل آموزشی مانند امتحان، تقلب و انتقاد از استاد و... زندگی و امید به آن و تأکید بر هنجارهای قومی و اجتماعی در رتبه‌های بعدی قرار دارند
جان حسنی (۱۳۸۶)	عوامل مؤثر بر گرایش به رفتارهای تخریب‌گرایانه در استان مازندران	مازندران	بررسی عوامل مؤثر بر جلوگیری از تخریب اموال توسط دانش‌آموزان استان مازندران	نحوه گذران اوقات فراغت، تحصیلات والدین، نوع شغل والدین، ارتباط با گروه همسالان، درآمد خانواده، نوع سکونت، محل سکونت، پایگاه اجتماعی - اقتصادی، موفقیت تحصیلی (معدل) از عوامل مؤثر بوده و درنهایت، تکنیک رگرسیون نحوه گذران اوقات فراغت ۲۷ درصد، ارتباط با گروه همسالان ۲۳ درصد، پایگاه اقتصادی و اجتماعی ۱۷ درصد، محل سکونت ۱۱ درصد بیش‌ترین تأثیر را بر بروز رفتارهای تخریب‌گرایانه داشته‌اند.

<p>شیوه‌ها و ابزارهایی همچون «طراحی فضاهای قابل دفاع»، «طراحی محیطی برای جلوگیری از تخریب‌گرایی»، «ایجاد حس تعلق خاطر از طریق مالکیت، مشارکت و مسئولیت در فضا» و مجموعه اقداماتی که منجر به زیباسازی محیط و فضای شهری می‌شوند، می‌توانند به میزان قابل توجهی مانع از بروز این پدیده در سطح شهر و فضاهای همگانی آن شوند</p>	<p>هدف از نوشتار حاضر، شناخت مفهوم تخریب‌گرایی و تعیین مهم‌ترین کیفیات هنجاری محیطی وابسته به آن است</p>	<p>بازشناسی روش‌ها و شیوه‌های طراحی محیطی برای پیش‌گیری از تخریب‌گرایی فضا</p> <p>فیضی و همکاران (۱۳۸۷)</p>
<p>پسران بیش‌تر از دختران به رفتارهای تخریب‌گرایانه و ویرانگر می‌پردازند. فرزندان خانواده‌هایی که از لحاظ اقتصادی - اجتماعی در طبقه پایین قرار دارند و نسبت به طبقات بالاتر از برخی امکانات و تسهیلات شهری محروم‌اند به رفتارهای تخریب‌گرایانه از جمله تخریب اموال و اثاثیه شهری دامن می‌زنند. این رفتارها در بسیاری از مواقع منعکس‌کننده میل وافر جوانان به ابراز خشم و نارضایتی در برابر اجحاف، اجبار، تبعیض، اقتدار آمرانه، تحدید آزادی‌های فردی، نابرابری و بی‌عدالتی ساختارها، سازمان‌ها و نهادهای جامعه شهری سلطه‌گر</p>	<p>شناخت رفتار تخریب‌گرایی جوانان در شهر و تأثیر بیگانگی اجتماعی بر آن</p>	<p>شهرنشینی، بیگانگی اجتماعی و رفتارهای وندالیستی جوانان</p> <p>فتحی محمدی (۱۳۹۰)</p>
<p>وجود روشنایی و نور مناسب و عدم تراکم ساختمانی، از ویژگی‌هایی هستند که فضاهای دارای کیف‌قاپی را از دیگر فضاها تفکیک می‌کند. عدم پیوند ارتباطی با فضاهای نمایان، وجود نقاط فرورفته و یا برآمده، داشتن مرز و محدود مشخص و کم بودن ساختمان‌ها نیز از ویژگی‌های تفکیک‌کننده‌ی فضاهای دارای نزاع و درگیری از دیگر فضاها هستند. توالی و امتداد نیز از ویژگی‌های متمایزکننده فضاهای دارای مزاحمت از دیگر فضاها هستند</p>	<p>دست‌یابی به رابطه فضا و نوع جرم</p>	<p>فضاهای بی‌دفاع شهری و خشونت (مطالعه فضاهای بی‌دفاع شهر تهران)</p> <p>محسنی تبریزی و همکاران (۱۳۹۰)</p>
<p>ویژگی‌های فضاهای بی‌دفاع شهری برحسب نظریات مطرح‌شده در سه گروه ویژگی‌های فیزیکی، اجتماعی و فیزیکی - اجتماعی قابل دسته‌بندی هستند. این ویژگی‌ها برحسب شدت و تعداد موارد مشاهده در فضاهای بی‌دفاع نیز به ویژگی‌های اختصاصی و نیمه اختصاصی و ویژگی‌های عمومی و نیمه عمومی قابل دسته‌بندی است.</p>	<p>بررسی ویژگی‌های فضاهای بی‌دفاع شهری و دسته‌بندی ویژگی‌ها، فضاهای بی‌دفاع یا جرم خیز برحسب نوع خشونت از لحاظ ویژگی‌ها</p>	<p>نقش فضاهای بی‌دفاع شهری در رفتارهای خشونت‌آمیز</p> <p>نایی و همکاران (۱۳۹۰)</p>
<p>بین میزان رفتارهای تخریب‌گرایی با متغیرهای میزان رضایت اجتماعی، احساس امنیت اجتماعی، میزان انسجام و همبستگی اجتماعی و نیازهای امنیتی رابطه منفی و معکوسی وجود دارد. بین متغیرهای ناکافی بودن ابزارهای تأمین امنیت و پایگاه اقتصادی اجتماعی با میزان رفتارهای تخریب‌گرایی رابطه معناداری وجود ندارد.</p>	<p>دست‌یابی به رابطه بین عامل اجتماعی و تخریب‌گرایی</p>	<p>نقش عوامل اجتماعی در تبیین رفتارهای وندالیستی دانش‌آموزان دوره متوسطه شهر اندیمشک (با تأکید بر امنیت اجتماعی)</p> <p>سیاه‌پوش و همکاران (۱۳۹۲)</p>

<p>رابطه‌ی بین این دو متغیر را تأیید می‌کند، به عبارت دیگر در بین دختران و پسران دانش‌آموز در شهر اهواز از نظر گرایش به تخریب‌گرایی تفاوت مشاهده می‌شود. این نتیجه را می‌توان به ویژگی‌های شخصیتی و روانی پسران مرتبط دانست</p>	<p>بررسی رابطه‌ی بین جنسیت و گرایش به تخریب‌گرایی</p>	<p>عوامل اجتماعی و شخصیتی مؤثر بر گرایش به وندالیسم (خرابکاری) در بین دانش‌آموزان دبیرستانی شهر اهواز</p> <p>نواح و کویایی (۱۳۹۱)</p>
<p>از میان متغیرهای مستقل مستخرج از نظریه فشار عمومی اگنیو، احساسات منفی، متغیری تأثیرگذار بر رفتارهای تخریب‌گرایی دانشجویان بوده است. تحلیل رگرسیونی برحسب جنسیت نشان دهنده‌ی تفاوت قابل ملاحظه‌ای در تبیین تغییرات رفتارهای تخریب‌گرایی دانشجویان دختر و پسر می‌باشد. به موازات افزایش محرک‌های مثبت حذف‌شده، رفتارهای تخریب‌گرایی پسران افزایش می‌یابد. در مقابل به موازات افزایش احساسات منفی، رفتارهای تخریب‌گرایی دختران نیز افزایش پیدا می‌کند. همچنین احساسات منفی به عنوان متغیری تأثیرگذار در این پژوهش تحت تأثیر فشار ناشی از قرار گرفتن در معرض محرک منفی و عدم دست‌یابی به اهداف ارزشمند مثبت است و احساس خشم مهم‌ترین بعد از این احساسات منفی بوده که منجر به بروز رفتارهای تخریب‌گرایی در بین پسران و دختران شده است</p>	<p>دست‌یابی به رابطه متغیرهای مستقل مستخرج از نظریه فشار عمومی اگنیو، احساسات منفی، رفتارهای تخریب‌گرایی دانشجویان</p>	<p>بررسی عوامل مؤثر بر وندالیسم دانشجویان از دیدگاه نظریه فشار عمومی اگنیو</p> <p>علیوردی نیا و همکاران (۱۳۹۲)</p>
<p>منطقه نیروگاه این شهر، مهم‌ترین کانون جرم خیز این جرائم به حساب می‌آید. این منطقه دارای کم‌ترین میزان تناسب، تعادل و سلسله‌مراتب در توزیع کاربری‌های مختلف شهری است.</p>	<p>دست‌یابی به توزیع فضایی جرائم نزاع، شرارت و درگیری در سطح شهر قم</p>	<p>تحلیل مکانی کانون‌های وقوع جرائم نزاع، درگیری و شرارت با استفاده از سیستم اطلاعات جغرافیایی (مورد مطالعه: شهر قم)</p> <p>حسینی و کاملی (۱۳۹۲)</p>
<p>از نظر میزان، تعلق شهروندی، نابسامانی خانوادگی و رضایت از خدمات شهری در بین شهروندان تخریب‌گرا و غیر تخریب‌گرایی تفاوت معناداری وجود دارد</p>	<p>با ترکیبی از رویکردهای جامعه‌شناختی به تحلیل مقایسه‌ای عوامل اجتماعی مؤثر بر بروز رفتارهای تخریب‌گرایی پرداخته شده</p>	<p>تحلیل جامعه‌شناختی عوامل اثرگذار بر رفتارهای وندالیستی (مطالعه موردی: کلان‌شهر مشهد)</p> <p>بخارایی و همکار (۱۳۹۴)</p>

<p>بین متغیرهای زمینه‌ای، پایگاه اجتماعی - اقتصادی، پایگاه فرهنگی، هیجانات روحی - روانی، جامعه‌پذیری و عوامل محیطی با تخریب‌گرایی در بین نوجوانان، رابطه معنی‌داری وجود دارد.</p>	<p>شناخت ریشه‌های بروز پدیده تخریب‌گرایی توسط نوجوانان و شناخت ریشه‌های تخریب‌گرایی در بین نوجوانان سن ۱۲ تا ۱۸ سال</p>	<p>شهر تحلیل ریشه‌های تخریب‌گرایی در بین نوجوانان در فضاهای عمومی</p> <p>محمدی و همکار ۱۳۹۶</p>
<p>مؤلفه‌های اجتماعی، طراحی محیطی، موقعیت مکان و فردی به ترتیب بیش-ترین تأثیرات را بر متغیر وابسته تخریب‌گرایی داشته است. عوامل اجتماعی، طراحی محیطی و فردی به صورت مستقیم و غیرمستقیم بر تخریب‌گرایی مؤثر بوده‌اند. موقعیت مکانی تأثیر غیرمستقیم بر تخریب‌گرایی داشته است</p>	<p>بررسی تأثیر عوامل محیطی و فیزیکی پارک‌ها بر تخریب‌گرایی</p>	<p>سنجش و ارزیابی مؤلفه‌های تأثیرگذار بر تخریب‌گرایی (وندالیسم) در فضاهای عمومی</p> <p>سجادی و همکار (۱۳۹۶)</p>
<p>نبود نظارت عمومی، فقدان نورپردازی و وجود علائم و نشانه تخریب، از جمله عوامل مؤثر بر بروز تخریب‌گرایی و کاهش میزان امنیت و کیفیت فضاهای شهری هستند؛ بنابراین تغییر در عوامل محیطی در فضاهای شهری موجب کاهش و یا تغییر مکان وقوع رفتارهای تخریب‌گرایانه افراد در فضاهای شهری عمومی می‌شود.</p>	<p>دست‌یابی به رابطه عوامل محیطی مؤثر بر تخریب‌گرایی در عرصه‌های عمومی شهری</p>	<p>نقش عوامل محیطی مؤثر بر تخریب‌گرایی (وندالیسم) در کیفیت عرصه‌های عمومی شهری؛ نمونه موردی: محله کبایان همدان</p> <p>اسماعیل پور همدانی، بندرآباد (۱۳۹۶)</p>

جدول ۲- جمع‌بندی پیشینه پژوهش‌های خارجی

سال پژوهش	پژوهشگر	عنوان پژوهش	مورد پژوهش	هدف	یافته‌ها
۱۹۹۰	سوزان، گیزون، پال ویلسون	مقابله با گرافیتی و وندالیسم	استرالیا	بررسی تئوری‌های جرم‌شناسی مرتبط با تخریب‌گرایی؛ نظیر تئوری‌های فضای قابل دفاع، تئوری فضای قابل مدیریت، مدیریت حرکتی و طراحی فیزیکی	کودکان و نوجوانانی که از موفقیت تحصیلی کمتری در مدارس برخوردار بوده، دسترسی به امکانات تفریحی کمتری داشته، منزوی و سرخورده بوده و اغلب بی‌کار و سرگرداند، بیشتر در معرض تخریب‌گرایی هستند

۱۹۹۶	مارش و همکاران	بررسی خشونت هواداران فوتبال در استادیوم‌ها	آمریکا	دست‌یابی به نقش عوامل فردی و خانوادگی بر جرم و خشونت	بخش اعظم اوباشگران، مرد، جوان و بین ۱۸-۲۸ سال و بی‌کارند. اکثر آن‌ها از یک تربیت منظم خانوادگی، اعتمادبه‌نفس و عزت‌نفس کافی برخوردار نیستند و بیش‌تر آن‌ها تجربه زندگی در خانواده‌های ازهم‌گسیخته را داشته‌اند
۲۰۰۴	گیلیس	بزه کاری با تأکید بر خشونت، سرقت وندالیسم در میان نوجوانان دبیرستان البرتا	البرتا	بررسی اثر عوامل اجتماعی-روانی بر تخریب‌گرایی	بین بیگانگی و کنترل انگیزش با خشونت و تخریب‌گرایی رابطه‌ی معنی‌داری وجود دارد، اما بین تعهدات اجتماعی و سه رفتار بزه کاری مورد تأکید رابطه معنی‌داری مشاهده نشده است
۲۰۰۵	بال	کاهش پیرامون اثرات عوامل خانوادگی بر رفتارهای بزه کارانه نوجوانان	آمریکا	دست‌یابی به عوامل درونی مؤثر بر بزه کاری نوجوانان پسر	انضباط و نظارت بیشتر مراقبان باکم شدن بزه کاری عمومی و سرقت اموال رابطه معناداری دارد.
۲۰۱۲	تامسون و همکار	تحقیقی پیرامون پنجره‌های شکسته تا بازسازی و احیا ساختمان‌ها، مروری بر وندالیسم و دیوارنگاری در راه‌آهن	اروپا، آمریکا، استرالیا	دست‌یابی به تأثیر وجود نشانه‌های تخریب بر احساس مردم	تخریب‌گرایی و دیوارنوشته‌ها در مقایسه با زمانی که این آثار پاک شده‌اند و مورد احیا و نگهداری قرار گرفتند، در مسافران احساس ناامنی بیش‌تری ایجاد می‌کند
۲۰۱۶	مالسون و اندرسن	بررسی اثر جمعیت محیطی بر نقاط جرم خیز لندن	لندن	دست‌یابی به تراکم واقعی تأثیرگذار بر جرم خیزی	تأثیر تراکم جمعیتی محیطی بر میزان و کنترل جرم خیزی

نتایج حاصل از نمونه مطالعه

نمونه مطالعه برخی از محلات مسکونی شهر همدان است. شهر همدان به عنوان یکی از مهم‌ترین شهرهای تاریخی و گردشگری ایران و جهان است. این شهر در سال‌های اخیر دارای رشد بی‌رویه بوده است^(اسماعیل پورهمدانی، ۱۳۹۳: ۱). در همین راستا موجب تضاد و اختلاف در طراحی و موقعیت‌های مکانی فضاهای عمومی شهری شده است. توجه به منظر شهری، حفظ و تقویت هویت و معنای شهر، نگهداری و احیا فضاهای عمومی شهری در جهت کنترل و تعدیل تخریب‌گرایی و آثار تخریب‌سبب عنوان جرم و بزه کاری که بیش‌ترین نمود بصری و ماندگاری در محل وقوع را دارا است- در فضاهای عمومی شهری همدان امری ضروری و اجتناب‌ناپذیر است. برداشت داده‌ها در نمونه مطالعه متغیر وابسته تخریب‌گرایی در همه معابر نمونه مطالعه مورد برداشت قرار گرفته شده است و فرض بر این است که همه معابر با پراکنش یکسان افراد بالقوه تخریب‌گرا هستند. در تبدیل متغیر کیفی تخریب کاری و برداشت تخریب‌ها به داده‌های عددی و کمی، با توجه به طیف پنج‌تایی لیکرت، فاقد تخریب کد "۱"، تخریب کم "۲"، تخریب متوسط "۳"، تخریب زیاد "۴"، تخریب بسیار زیاد با کد "۵" نمایش داده می‌شوند. در برداشت اطلاعات پیرامون نقش شاخص کاربری زمین زیر معیار چگونگی سازگاری کاربری، مطلوبیت کاربری، ظرفیت کاربری، وابستگی کاربری و شدت فعالیت در فضاهای شهری عمومی موردسنجش قرار گرفته شده است. در طیف پنج‌تایی

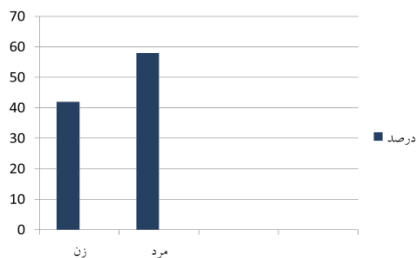
۱ برای مطالعه بیش‌تر به اسماعیل پورهمدانی (۱۳۹۳) مراجعه شود.

لیکرت کاربری زمین کاملاً نامطلوب با کد "۱"، تا حدی نامطلوب "۲"، نامطلوب "۳"، تا حدی مطلوب "۴" و موقعیت مکانی کاملاً مطلوب با کد "۵" تبدیل به داده‌های کمی می‌شود. چگونگی کاربری زمین بر مخاطرات ادراکی تخریب گریبان در حین تخریب و میزان وقوع تخریب‌ها برداشت قرار گرفته است. داده‌های جمع‌آوری شده پرسش‌نامه‌ها بین ۳۸۷ نفر از افراد ساکن و مراجعه‌کنندگان منطقه دو شهرداری همدان توزیع شده و مشاهدات میدانی و برداشت‌های حضوری جمع‌آوری شده از ۲۸۳ کد محل در فضاهای عمومی شهری نمونه مطالعه، مورد تجزیه و تحلیل آماری قرار گرفته است.

اطلاعات برداشت‌شده از پرسش‌نامه‌ها، حاصل از نقطه نظرات افراد ساکن و یا عبوری از فضاهای عمومی شهری نمونه مطالعه است. با توجه به توزیع جمعیت نمونه بر اساس جنسیت، سن و پایگاه اجتماعی، پاسخ‌گویان شامل هر دو گروه افراد دارای تمایلات تخریب‌گرایانه و افراد فاقد تمایلات تخریب‌گرایانه می‌باشد. اطلاعاتی که از مشاهدات میدانی و برداشت‌های حضوری و اجرای پرسش‌نامه‌ها به دست آمد، جمع‌آوری، کدگذاری و وارد رایانه شده و با استفاده از نرم‌افزار SPSS ورژن ۱۹ مورد تجزیه و تحلیل قرار گرفته است.

توصیف ویژگی‌های جمعیت شناختی جامعه آماری پاسخ‌دهنده به پرسش‌نامه

توصیف جمعیت نمونه بر اساس جنسیت



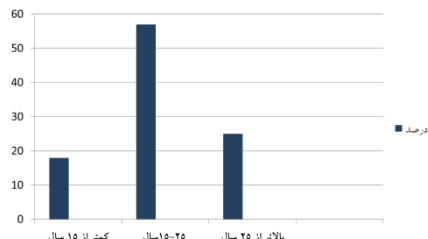
تصویر ۱- نمودار میله‌ای توزیع جمعیت نمونه بر اساس جنسیت

جنسیت	فراوانی	درصد
زن	۱۶۳	۴۲
مرد	۲۲۴	۵۸
مجموع	۳۸۷	۱۰۰

جدول ۳- توزیع جمعیت نمونه بر اساس جنسیت

توزیع جمعیت نمونه بر اساس گروه سنی

با توجه به جدول ۳ مشاهده می‌شود که در این تحقیق مجموعاً ۳۸۷ نفر مورد بررسی قرار گرفته‌اند که ۵۸ درصد آنان مرد و ۴۲ درصد نیز زن بوده‌اند.



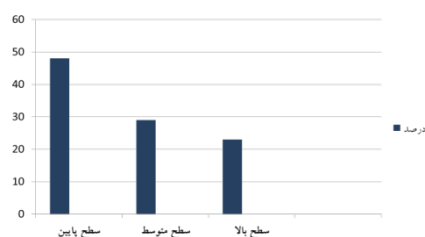
تصویر ۲- نمودار میله‌ای توزیع جمعیت نمونه بر اساس گروه سنی

سن	فراوانی	درصد
کمتر از ۱۵ سال	۷۰	۱۸
۱۵-۲۵ سال	۲۲۱	۵۷
بالتر از ۲۵ سال	۹۶	۲۵
مجموع	۳۸۷	۱۰۰

جدول ۴- توزیع جمعیت نمونه بر اساس گروه سنی

اطلاعات مندرج در جدول ۴ نشان می‌دهد که بیش‌ترین فراوانی مربوط به گروه سنی بین ۱۵ تا ۲۵ سال و کم‌ترین فراوانی مربوط به گروه سنی زیر ۱۵ سال می‌باشد.

توزیع جمعیت نمونه بر اساس طبقه، درآمد و پایگاه اجتماعی



تصویر ۳- نمودار میله‌ای توزیع جمعیت نمونه بر اساس طبقه، درآمد و پایگاه اجتماعی

طبقه، درآمد و پایگاه اجتماعی	فراوانی	درصد
سطح پایین	۱۸۶	۴۸
سطح متوسط	۱۱۲	۲۹
سطح بالا	۸۹	۲۳
مجموع	۳۸۷	۱۰۰

جدول ۵- توزیع جمعیت نمونه بر اساس طبقه، درآمد و پایگاه اجتماعی

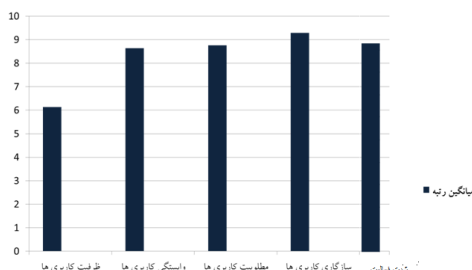
توزیع جمعیت نمونه بر اساس سطح درآمد و پایگاه اجتماعی پاسخ‌دهندگان نشان می‌دهد که بیش‌ترین گروه پاسخ‌دهندگان با توجه به پیشینه نظری افراد بالقوه تخریب‌گرا، در طبقه درآمدی سطح پایین انتخاب شده‌اند.

تحلیل و ارزیابی نقش کاربری زمین بر رفتارهای تخریب‌گرایانه در فضاهای عمومی شهری: با استفاده از رگرسیون چند متغیر، محقق می‌تواند ارتباط خطی موجود بین مجموعه‌ای از متغیرهای مستقل با یک متغیر وابسته را به شیوه‌ای مطالعه نماید که در آن، ارتباط موجود فی‌مابین متغیرهای مستقل نیز مورد ملاحظه قرار گیرد. وظیفه رگرسیون این است که به تبیین واریانس متغیر وابسته کمک کند و این وظیفه تا حدودی از طریق برآورد مشارکت متغیرها (دویا چند متغیر مستقل) در این واریانس به انجام می‌رسد.

جدول ۶- ضرایب Coefficients

مدل	ضرایب غیراستاندارد		ضرایب استاندارد شده		t	Sig.
	B	Std. Error	Beta			
constant	۰.۱۰۵	۰.۲۹۶			۰.۳۵۶	۰.۰۲
کاربری زمین	۰.۱۹۸	۰.۰۷۰	۰.۱۹۷		۲.۸۳۶	۰.۰۰۵

آزمون فریدمن/تحلیل واریانس دوطرفه: یکی از خروجی‌های آزمون فریدمن، محاسبه میانگین رتبه‌ها برای هر یک از متغیرها است. هرچقدر که میانگین رتبه یک شایستگی بزرگ‌تر باشد از اولویت بیش‌تری برخوردار است. نتایج نشان می‌دهد که زیر معیار سازگاری کاربری‌ها بالاترین میانگین رتبه را در بین زیر معیارهای اصلی به خود اختصاص داده است و در رتبه نخست از نظر زیر معیارهای اولویت‌بندی به‌منظور ارتقا شاخص کاربری زمین قرار دارد. زیر معیار شدت فعالیت، مطلوبیت کاربری‌ها، وابستگی کاربری‌ها و ظرفیت کاربری‌ها به ترتیب بالاترین میانگین رتبه و اولویت را به خود اختصاص داده‌اند که در برنامه‌ریزی و طراحی فضا در راستای سنجش آثار شاخص کاربری زمین بر تمایلات تخریب‌گرایانه در فضاهای شهری موردبررسی قرار می‌گیرد.



میانگین رتبه	زیر معیارهای کاربری زمین
۸/۸۲	شدت فعالیت
۶/۱۴	ظرفیت کاربری‌ها
۸/۶۳	وابستگی کاربری‌ها
۸/۷۶	مطلوبیت کاربری‌ها
۹/۲۹	سازگاری کاربری‌ها

تصویر ۴- نمودار میله‌ای شدت رتبه زیر معیارهای شاخص کاربری زمین

جدول ۷- معیارهای شاخص کاربری زمین

کاربری زمین به عنوان شاخصی اثربخش بر رفتارهای تخریب‌گرایانه و جرم و بزه در بسیاری از تحقیقات موردبحث و بررسی بوده است. زیر معیارهای مربوط به شاخص کاربری زمین، سازگاری کاربری، مطلوبیت کاربری، ظرفیت کاربری و وابستگی کاربری‌ها در بعضی از مطالعات صورت گرفته است. در این تحقیق زیر معیار شدت کاربری به‌عنوان زیر معیاری مؤثر موردنظر بوده است و به‌طور مجزا در تحقیقات قبلی کم‌تر موردتوجه بوده است. زیر معیار شدت فعالیت با میزان تراکم و نظارت هم‌دارای ارتباط مستقیم است. بر اساس یافته‌های تحقیق شاخص کاربری زمین و زیر معیارهای موردنظر بر ایجاد مخاطرات ادراکی افراد و ایجاد ترس از تخریب اثربخشی بالایی دارد. نسل اول کنترل جرم از طریق طراحی محیطی (۷۰-۱۹۶۰)، شرم‌ن و همکاران (۱۹۸۹)، کلارک (۱۹۹۱)، گلدستون (۱۹۹۸)، نسل سوم کنترل جرم از طریق طراحی (۲۰۰۰)، متانی و لوبوا (۲۰۰۴)، لولین دیویس (۲۰۰۴)، پترلا (۲۰۰۴)، فلسون و بویوین (۲۰۱۵) و محسنی تبریزی و همکاران (۱۳۹۰) بر شکل کلی جرم و جنایات و بزه‌کاری اشاره کردند و به‌طور خاص بر نقش شاخص کاربری زمین بر رفتارهای تخریب‌گرایانه تمرکز نداشته‌اند. محسنی تبریزی و همکاران (۱۳۸۳)، پورجعفر و همکاران (۱۳۸۷) بر نقش شاخص کاربری زمین بر میزان وقوع رفتارهای تخریب‌گرایانه تحقیق کردند. در این تحقیق نیز با تأکید بر رفتارهای تخریب‌گرایانه در فضاهای عمومی شهری و نقش کاربری زمین، بر اساس یافته‌ها، اثربخشی شاخص کاربری زمین بر ایجاد مخاطرات ادراکی بر تخریب‌گرایان به اثبات رسیده است. از آنجاکه این شاخص با سایر شاخص‌ها نیز ارتباط مستقیم دارد توجه به چگونگی استقرار کاربری‌ها در فضاهای عمومی شهری نقش مهم و به‌سزایی را ایفا می‌کند.

در زیر معیار شدت فعالیت به میزان فعالیت کاربری‌ها در بازه‌های زمانی مختلف پرداخته شده است. تراکم محیطی و شدت فعالیت کاربری‌ها با یکدیگر در پاره ای موارد هم‌پوشانی دارند. در زیر معیار ظرفیت کاربری‌ها نیز با توجه به میزان مراجعه‌کنندگان غیر ساکن به کاربری‌ها، در مواردی با زیر معیار تراکم محیطی دارای اشتراکاتی هستند. شاخص نظم با شاخص کاربری زمین ارتباط مستقیم دارد. به این معنا که کاربری زمین در ایجاد نظم در فضاهای عمومی شهری مؤثر هستند.

شاخص نورپردازی، کاربری زمین و نظارت دارای هم‌پوشانی هستند. زیر معیار نور ناشی از کاربری‌های فعال در شب به عنوان زیر معیار شاخص نورپردازی، با زیر معیار شدت فعالیت از شاخص کاربری زمین و زیر معیار استقرار کاربری و درگیر کردن فضا در بازه‌های زمانی دارای هم‌پوشانی هستند. شدت فعالیت در بازه‌های زمانی طولانی‌تر در شب موجب فعال نگه داشتن فضا و دیده شدن در شب می‌شود که موجب کاهش رفتارهای تخریب‌گرایانه به دلیل ترس از دیده شدن و مخاطرات ادراکی در تخریب‌گرایان می‌شود.

انتظار می‌رود در فضاهای عمومی شهری خاص و موردنظر، از طریق تغییرات مکانی و فیزیکی مانع وقوع تخریب شویم. به طور مثال شخصی که انگیزه سرقت دارد به دلایل گوناگون تصمیم به این کار دارد؛ اما به دنبال موقعیت مکانی مناسب جهت وقوع هدف خود یعنی سرقت می‌باشد؛ بنابراین باید راهکارهای مقابله با وقوع سرقت در فضاهای خاص مثل بانک‌ها، کاربری‌های تجاری دارای ارزش اقتصادی، و کالاهای باارزش و... به طور خاص انجام شود. در مورد تخریب‌گرایی نیز ایجاد مخاطرات ادراکی از طریق اختلاط کاربری به همین شکل عمل می‌کند و موجب می‌شود فارغ از چگونگی انگیزه گرایش‌های تخریب‌گرایانه مانع وقوع تخریب در فضاهای عمومی شهری خاص و موردنظر شود؛ به عبارتی فضاهای موردتوجه فرصت وقوع تخریب را از تخریب‌گرایان می‌گیرد. محله‌های مسکونی، معابر اطراف کاربری‌های آموزشی و فضاهایی که گروه‌های سنی کودکان و سالمندان در آن فعالیت دارند، فضاهای تفریحی و فضاهایی که افراد برای گذران اوقات فراغت می‌گذرانند و... می‌تواند در دستور کار این شیوه قرار گیرد.

فهرست منابع

- اسماعیل پور همدانی، س. (۱۳۹۳). تحلیل راهبرد رشد هوشمند شهری در راستای توسعه پایدار با تأکید بر الگوی رشد فشرده نمونه موردی: رشد شهر همدان. نخستین همایش ملی شهر هوشمند، موسسه عالی سپهر، اصفهان.
- پورجعفر، م، محمودی نژاد، ه، رفیعیان، م، انصاری، م. (۱۳۸۷). ارتقا امنیت محیطی و کاهش جرائم شهری با تأکید بر رویکرد C.P.T.E.D. نشریه بین‌المللی علوم مهندسی دانشگاه علم و صنعت ایران، ویژه‌نامه مهندسی معماری و شهرسازی، ۱۹، ۶، ۸۲-۷۳.
- خاکی، غ. (۱۳۹۵). روش تحقیق با رویکرد پایان‌نامه نویسی. تهران: وزارت فرهنگ و آموزش عالی، مرکز تحقیقات علمی کشور، کانون فرهنگی انتشاراتی درایت.
- فرهنگ لانگمن. (۲۰۰۳). تهران: انتشارات سپاهان انقلاب.
- لولین، د، ۲۰۰۴، مکان‌های امن سیستم برنامه‌ریزی و پیشگیری از جرم. مترجم: محسن هنرور، امین امینی، آرمان شهر.
- محسنی تبریزی، ع، قهرمانی، س، یاهک، س. (۱۳۹۰). فضاهای بی‌دفاع شهری و خشونت (مطالعه موردی فضاهای بی‌دفاع شهر تهران). جامعه‌شناسی کاربردی، ۲۲، ۷۰-۵۱.
- محسنی تبریزی، ع. (۱۳۸۳). وندالیسم، مبانی روانشناسی اجتماعی. تهران: انتشارات آن.
- Clarke, R. (1997). Situational crime prevention: Successful case studies harrow & heston, New York. British Journal of Criminology, 24, 74-83
- Felson, M., & Boivin, R. (2015). Daily crime flows within a city. Crime Science, 4, 31.