

تأثیر متقابل الگوی رفتار اجتماعی ساکنان خانه بر سازمان‌دهی فضای داخلی آن (مطالعه موردی: خانه‌های تک‌واحدی و آپارتمان)

سپیده کریمی*، سارا جلالیان**

تاریخ دریافت مقاله: ۹۹/۱/۲۰

تاریخ پذیرش مقاله: ۹۹/۴/۳۰

چکیده

فضایی که انسان در آن زندگی می‌کند، مکانی است که بخشی از هویت خویش را در آن شکل می‌دهد. خانه، محیطی برای شکل‌گیری فعالیت اجتماعی به‌منظور تأمین نیازهای وی است. در عصر حاضر الگوی رفتاری کاربران خانه نادیده گرفته می‌شود؛ لذا هدف اصلی این پژوهش توجه به تأثیر متقابل رفتار اجتماعی ساکنان بر سازمان‌دهی فضای داخلی خانه است. الگوی رفتار افراد و روابط خانوادگی نیز تغییر کرده و بنابراین سازمان‌دهی فضایی متفاوتی را در آن به وجود می‌آورد. رویکرد این پژوهش کیفی است. پژوهش از نوع توصیفی-تحلیلی و با روش مطالعه موردی انجام شده است. برای دستیابی به اهداف موردنظر پس از بررسی مفاهیمی همچون رفتار اجتماعی، الگوی رفتار، سازمان‌دهی داخلی خانه و ارتباط رفتار با آن، رفتار اجتماعی مدنظر مؤثر بر الگوی خانه در نمونه‌های موردی که شامل یک نمونه خانه تک‌واحدی و یک نمونه آپارتمان واقع در شهر همدان است، موردبررسی قرار می‌گیرد. نتایج پژوهش نشان‌دهنده تأثیر متقابل الگوی رفتار اجتماعی و سازمان‌دهی فضاهای داخلی خانه در هر دو نمونه می‌باشد. به نظر می‌رسد که رفتارهای مدنظر بر شکل، ابعاد و چیدمان فضاهای هر دو نمونه تأثیر متقابلی داشته است، به طوری که در نمونه خانه تک‌واحدی شکل خانه و ابعاد آن در محرمیت و خوابیدن مؤثرتر است و در آپارتمان مدنظر خوردن تأثیر قوی‌تری بر چیدمان فضاها دارد.

واژگان کلیدی

رفتار، الگوی رفتار، خانه، سازمان‌دهی فضای داخلی خانه

*دانشجوی دکتری گروه معماری، واحد همدان، دانشگاه آزاد اسلامی، همدان، ایران، k.sepideh74@yahoo.com

**استادیار گروه معماری، واحد همدان، دانشگاه آزاد اسلامی، همدان، ایران(نویسنده مسئول) Jalaliansara@yahoo.com

مقدمه

خانه نمایانگر ارزش‌ها و عقاید فرهنگی و اجتماعی جامعه است (لارنس، ۱۹۸۷). از همین رو مکانی است که می‌تواند نیازها و انتظارات خانواده را برآورده سازد. به‌منظور برآوردن این نیازهای همه‌جانبه و کیفیت‌بخشی به فضای خانه نیازمند شناخت رفتار ساکنان است (لی، ۲۰۰۳). پس به نظر می‌رسد بین الگوی رفتار با محیط خانه‌ای که رفتار در آن اتفاق می‌افتد، هماهنگی و سازگاری وجود دارد.

از طرف دیگر، خانه به‌عنوان محفل اصلی خانواده نیازمند سازمان فضایی ویژه‌ای است. خانواده نظامی با مجموعه‌ای از روابط درونی و بیرونی و خانه به‌عنوان محل سکونت آن نیازمند تفکیک فضاها به‌تناسب نوع فعالیت‌ها و روابط افراد آن است (لیبب‌زاده و همکاران، ۱۳۹۴: ۲۱). آنچه در این تحقیق به‌عنوان هدف مدنظر است، بحث رفتار اجتماعی ساکنان خانه و تأثیر متقابل آن بر سازمان‌دهی مؤثر فضای آن‌هاست که امروزه کمتر موردتوجه است؛ لذا در ادامه الگوی رفتار، خانه و سازمان‌دهی آن و تأثیر رفتار بر سازمان‌دهی خانه تبیین شده، سپس به مطالعه و مقایسه تأثیر رفتار بر ساماندهی فضای داخلی یک نمونه خانه تک‌واحدی و یک نمونه آپارتمان واقع در محله سعیدیه می‌پردازد. در انتها با تبیین سازمان‌دهی مناسب‌تر فضاها تحت تأثیر رفتار، می‌توان مسائل کاربردی جهت طراحی خانه را پیشنهاد کرد.

روش پژوهش

پژوهش مورد مطالعه به لحاظ رویکرد، کیفی، نوع تحقیق، توصیفی-تحلیلی و از نظر روش، مطالعه موردی است. منابع اطلاعات بر اساس، مطالعات کتابخانه‌ای و میدانی جمع‌آوری شده است. اطلاعات کتابخانه‌ای شامل کتاب‌ها، مقالات و سایت‌های اینترنتی و مطالعات میدانی با انتخاب یک نمونه آپارتمان و یک خانه تک‌واحدی انجام شد. سپس اطلاعات و اسناد بر اساس تأثیر رفتار اجتماعی ساکنان نمونه‌ها بر سازمان‌دهی فضای داخلی آن‌ها موردبررسی و تحلیل قرار گرفته و در نهایت در جدولی تأثیر متقابل آن‌ها بر یکدیگر ارائه شده است.

پیشینه پژوهش: تأثیر متقابل رفتار و خانه بر یکدیگر، موضوع بسیاری از محققان بوده که از آن جمله می‌توان به مطالعات جان لنگ (۱۳۸۱)، فون مایس (۱۳۸۶)، کریستوفر الکساندر (۱۳۸۷)، آموس راپاپورت (۱۳۹۱) و غیره اشاره کرد. نظریات رفتارشناسی لنگ (۱۳۸۱) محور مطالعات مختلفی از جمله طرح خانه بوده که می‌توان، مطالعات علیرضا عینی‌فر (۱۳۸۲، ۱۳۸۶، ۱۳۸۷ و غیره) و غفوریان (۱۳۹۱) را ذکر کرد. همچنین با توجه به این که سبک زندگی در ارتباط با رفتار و فعالیت واقعی تحقق یافته در آن است، پس به نظر می‌آید بررسی پژوهش‌های مرتبط خالی از لطف نباشد. از تحقیقات انجام‌گرفته کارهای لادریک لارنس در زمینه شیوه زندگی روزمره و چگونگی استفاده از فضا است. در ایران محمدرضا حائری در بخشی از کتابی، تحت عنوان «خانه، فرهنگ، طبیعت» به بررسی شیوه زندگی و سازمان فضایی خانه‌های تاریخی و معاصر پرداخته است. تاکنون مقالات پژوهشی نیز در مورد تأثیر متقابل رفتار و شیوه زندگی بر سازمان‌دهی خانه تدوین شده است. علی حسینی در مقاله «تحول معنای اجتماعی- فضایی در خانه‌های اراک» تحولات معنایی مرتبط با الگوی فعالیت روزمره و روابط اجتماعی در خانه‌های سنتی و معاصر را موردتوجه قرار داده و به این نتیجه رسید که معنای اجتماعی- فضایی خانه تغییر کرده و این تحول مؤثر بر الگوی فعالیت‌ها تا ویژگی‌های کالبدی بوده است. مقاله «تأثیر شیوه زندگی بر سازمان فضایی خانه» از سید عباس یزدانفر، به سیر تحول شیوه زندگی و الگوی خانه از دوره سنتی تا معاصر و تأثیر متقابل آن‌ها بر هم پرداخته و نتیجه گرفته، با تغییر شیوه زندگی کارکرد برخی فضاها تغییر می‌کند. در مقاله «بازتاب فرهنگ غرب در سبک زندگی و معماری خانه‌های اواخر قاجار شهر همدان» اثر غلامرضا ابراهیمی میزان اثربخشی فرهنگ غرب بر سبک زندگی و به‌تبع آن تأثیر در عرصه معماری خانه، مدنظر بود. سید مهسا کامی شیراز در مقاله «تأثیر سبک زندگی در سازمان فضایی معماری مسکونی در ایران» به بررسی تأثیر سبک زندگی بر ویژگی‌های معماری و سازمان‌دهی آشپزخانه پرداخت. با توجه به تحقیقات انجام‌شده، تأثیر سبک زندگی، فرهنگ در خانه یا بخشی از آن مدنظر بوده است؛ لذا این پژوهش سعی دارد با نگاه ژرف، از زاویه دیگر تأثیر متقابل الگوی رفتار اجتماعی بر شکل‌گیری فضای داخلی خانه، خانه آپارتمانی و تک‌واحدی در شهر همدان را نقد و بررسی کند.

بحث

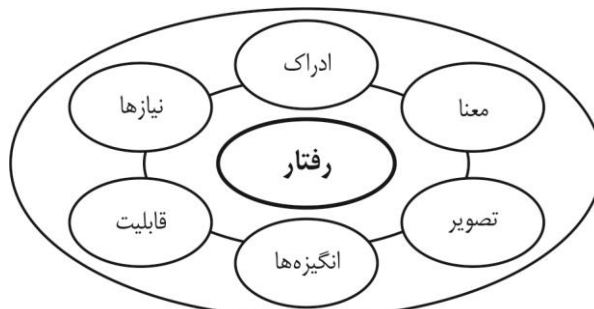
مفاهیم و تعاریف: رفتار اجتماعی: نحوه انجام یک فعالیت را رفتار گویند که برآیندی از انگیزه‌ها و نیازهای فرد، قابلیت محیط، تصویر ذهنی فرد از دنیای خارج است. (آلتمن، ۱۳۸۲) رفتار در محیط انواع مختلفی دارد، یکی از آن‌ها رفتار اجتماعی است، رفتاری که مستلزم ارتباط بین دو یا چند نفر است و تحت تأثیر یکدیگر قرار می‌گیرند (پاکزاد، ۱۳۹۱: ۲۳۴).

الگوی رفتار: رفتار غالبی که در یک‌زمان و مکان مشخص، جهت انجام فعالیت‌ها برای رفع نیازها توسط گروه غالبی از استفاده‌کنندگان اتفاق می‌افتد (بحرینی، ۱۳۹۴). نظرات مختلف نظریه‌پردازان و پژوهشگران در مورد الگوی رفتار در ادامه در جدول زیر ارائه شده است.

جدول ۱- الگوی رفتار از دیدگاه‌های نظریه‌پردازان و پژوهشگران (نظریه‌پردازان با تأکید بر تأثیرات محیطی - رفتاری).

نظریه‌پرداز / پژوهشگر	سال	نظریه	تعاریف	مؤلفه‌های کلیدی
راجر بارکر	۱۹۶۸	قرارگاه رفتاری	-	فعالیت مستمر، قلمرو محیط، ساختار محیط مکان- رفتار، بازه زمانی.
اروین آلتمن	۱۹۷۵	محیط و رفتار اجتماعی	-	خلوت، فضای شخصی، قلمرو و ازدحام.
جان لنگ	۱۹۸۷	آفرینش نظریه معماری (نقش علوم رفتاری در طراحی محیط)	-	دریافت آدمی از فضا، تصورات مردم از محیط به‌عنوان نوعی طرح‌واره ذهنی.
علی نمازیان	۱۹۹۹	-	نحوه رفتار مردم در فضا شامل تعاملات آنان باهم و فضا. در طی اجتماعی شدن، رفتار ناشی از فرهنگ است و در پی آن زبان، آداب‌ورسوم، ارزش‌ها و توقعات آموزش داده می‌شود.	نحوه رفتار در فضا، تأثیر فرهنگ بر فضا.
حسین بحرینی	۲۰۱۲	-	رفتار غالبی که در یک‌زمان و مکان مشخص، جهت انجام فعالیت‌ها برای رفع نیازها توسط گروه غالبی از استفاده‌کنندگان اتفاق می‌افتد.	نحوه استفاده از فضا.
محمدرضا خطیبی	۲۰۱۴	-	ناشی از فرهنگ، اعتقادات، عادات، محیط زندگی، قوانین حاکم بر جامعه و خصوصیات فردی.	تأثیر فرهنگ، اعتقادات، عادات، محیط زندگی، قوانین حاکم بر جامعه و خصوصیات فردی.

الگوی رفتاری در محیط: روانشناسی محیط جایگاه مهمی در مطالعه تعامل انسان و محیط دارد (Ekici, 2004: 16). در نوع و نحوه انجام رفتار دو عامل مهم، تأثیرگذارند: محیط (مطالعاتی به‌دست‌آمده از آن) و فرد (با تمام ویژگی‌های خود) (رسول پور و همکاران، ۱۳۹۷: ۲۳).



تصویر ۱- عوامل تشکیل‌دهنده رفتار فرد در محیط (رسول پور و همکاران، ۱۳۹۷: ۲۳)

در بررسی الگوی رفتار در خانه، اعمال و رفتار غالب مدنظر است؛ لذا با توجه به این که رفتار ناشی از نیازهای فردی است که به‌صورت شخصی و اجتماعی می‌باشد؛ پس در بررسی این الگو، عوامل اجتماعی، فرهنگی و خانوادگی مطرح است. از دیدگاه آبراهام مازلو، نیازهای اساسی انسان شامل ۵ سطح است که در جدول ۲ مطرح‌شده است (رضائیان، ۱۳۷۰: ۱۱۲).

جدول ۲- نیازهای انسان براساس مدل مازلو

ردیف	نیازها	جزئیات
۱	زیستی	تنفس، آب، غذا، تعادل زیستی و روانی، دفع
۲	امنیتی	امنیت جسم، شغل، امکانات، اخلاق، خانواده، سلامتی
۳	اجتماعی	دوستی، خانواده، صمیمیت
۴	احترامی	رضایت درونی، اعتماد به نفس، موفقیت، احترام به دیگران، مورد احترام دیگران بودن
۵	خودشکوفایی	اخلاقیات، خلاقیت، فی‌البداهه عمل کردن، قابلیت حل مشکلات، پذیرفتن واقعیت

(Maslow, 1954)

با توجه به بررسی همه‌جانبه مازلو به نیازهای انسانی در خصوص فضا و مکان و همچنین ارتباط زیاد آن با شروط اجتماعی، جامعه و محیط زندگی انسان الگوی رفتار اجتماعی در خانه از این منظر در نظر گرفته شده؛ لذا رفتارهای فردی شامل نیازهای فیزیولوژیکی و امنیتی است. نیازهای فیزیولوژیکی شامل خوردن، خوابیدن؛ اعتقادات مذهبی، هویت و حس تعلق به مکان مربوط به امنیت در خانه است. عوامل خانوادگی در ارتباط با نیاز اجتماعی شامل خانواده، تعامل، آشپزی کردن و غذا خوردن است. نیازهای احترامی عبارتند از توجه، محرمیت و حفظ حریم، حس رضایت را در برمی‌گیرد. در بخش‌های بعدی این موارد به‌طور مفصل شرح داده خواهد شد.

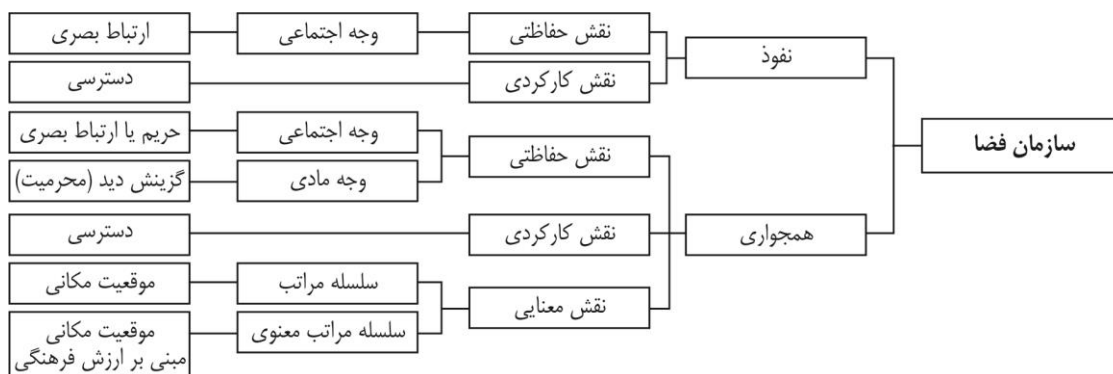
خانه: خانه مهم‌ترین معیار جهت ارزیابی شکل شهرهاست. بدیهی است که بدون خانه همه چیز در شهر معنای خود را از دست می‌دهد. در جدول ۳ دیدگاه صاحب‌نظران در ارتباط با مفهوم خانه ارائه شده است.

جدول ۳- مفهوم خانه از نظر صاحب‌نظران مختلف

پژوهشگران	تعریف خانه
هاشمی	زادگاهی با سلسله‌مراتب و کارکردهای مختلف که سکونت کردن را برای همیشه در لوح وجود ساکنین حک می‌کند یا هر فضایی که در آن بتوان به‌واقع مسکن گزید.
پیرنیا	جایی که ساکنان آن احساس ناراحتی نکنند؛ لذا اندرون خانه می‌بایست دارای تنوع زیادی باشد.
محمد رضا حائری	بلافاصل‌ترین فضای مرتبط آدمی که به‌طور روزمره بر او تأثیر می‌گذارد. اولین فضایی که احساس تعلق فضایی در آن تجربه و مجموع حواس پنج‌گانه دانته‌اً سرتاسر آن را طی می‌کند و در مدت کوتاهی بدان خو می‌گیرند. مکانی که اولین تجربه‌های باواسطه در انزوا و جمع صورت می‌گیرد.
خجسته قمری	خانه لانه، آشیانه یک نیاز عاطفی برای هر موجود زنده است، مکانی همساز، برای بقا و پایداری و تداوم نسل‌ها.
نصر	خانه به مفهوم خانواده، نمایانگر تصور نمادینی است واحد اندازه‌گیری و نقطه عطف آن به شکل هسته اجتماعی درآمده است.
لو کوربوزیه	پوششی است در تطابق با برخی از شرایط، رابطه محیطی بین محیط و پدیده‌های زیستی انسان برقرار می‌سازد. در خانه باید یک فرد یا خانواده زندگی کند.
مور	مرکز جهان است برای ساکنانش و برای محله‌اش شاخص‌ترین بنا در تحکیم مکان.
راپاپورت	در وهله اول یک‌نهاد است، نه یک سازه که برای مقاصد بسیار پیچیده به وجود آمده، احداث خانه پدیده‌ای فرهنگی است؛ لذا شکل و سازمان فضایی آن به‌شدت متأثر از فرهنگ متعلق به آن است. حتی در آن زمان که برای بشر اولیه به‌عنوان سرپناه مطرح بود مفهوم عملکرد در فایده صرف خلاصه نمی‌شد. وجه سرپناهی خانه به‌عنوان وظیفه ضروری و انفعالی مطرح بود و جنبه مثبت مفهوم آن ایجاد محیطی مطلوب برای زندگی خانواده به‌مثابه واحد اجتماعی بود.
کوپر	انسان پیش از افکنده شدن به جهان، در گهواره خانه نهاده شده است.
اپلیارد	طراحی خانه برای مداخله در وضع روانی انسان‌هاست.
تادائو آندو	بلافاصل‌ترین فضای مرتبط با آدمی که به‌طور روزمره از آن تأثیر گرفته و بر او تأثیر می‌گذارد. اولین فضایی که آدمی احساس تعلق فضایی را در آن تجربه می‌کند. مجموعه حواس پنج‌گانه به‌طور دائم سرتاسر آن را طی می‌کند و در مدت کوتاهی بدان خو می‌گیرد
نوربرگ شولتز	مبدأ و مقصد زندگی روزمره انسان است. انسان برای کار و فعالیت اجتماعی از آن خارج می‌شود و پس از کار و کسب تجربه به خانه بازمی‌گردد خانه را با توجه به اهمیتش برای انسان می‌توان مرکز دنیای فرد نامید.
گاستون باچلار	خانه، آرامش روانی و نیازهای انسان را تأمین می‌کند.

(توسعه‌یافته جدول از ضرغامی، سادات، بررسی تطبیقی شاخصه‌های مسکن ایرانی- اسلامی با مسکن آپارتمانی امروز: ۶۲)

سازمان فضایی خانه: از رابطه میان عرصه‌های عمومی، نیمه عمومی و خصوصی تشکیل می‌شود. فضای عمومی و خصوصی در رابطه تنگاتنگ با یکدیگرند، در عین این که هر یک از آنها اصلیت و اهمیت خود را حفظ می‌کند (گورتر، ۱۳۸۸: ۲۲۴). واضح است که کارکرد واحد مسکونی یک ضرورت است؛ اما صرف کارکرد برای جلب خشنودی ساکنان کفایت نمی‌کند و برای آن که این واحد به صورت «خانه» درآید، بهره‌وران باید با آن پیوند برقرار کنند و بتوانند آن را با نیازها و آرزوهای خود تطبیق دهند (مایس، ۱۳۸۶: ۱۳۱).



تصویر ۲- استخراج نمودن مؤلفه‌های سازمان فضایی روابط میان آستانه‌ها به‌عنوان واسط بین دو فضا. به دست آوردن ارتباط و حریم بصری، دسترسی و سلسله‌مراتب جزئیات لازم برای تکمیل مدل راپاپورت در خصوص سازمان فضایی خانه (مایس، ۱۳۸۶)

تحلیلگران معتبر برای تنظیم روابط میان فضاها، نظام‌های مختلفی ارائه کرده‌اند. اگرچه تجلی محتوا در کالدها امری نسبی است، با این حال از آنجا که محتوا برای ظهور در کالبد چارچوب است، بهره‌گیری از این نظام‌های معماری ضروری است (مایس، ۱۳۸۶: ۱۳۱). در این قسمت به بررسی سازمان‌دهی فضایی خانه از دیدگاه نظریه‌پردازان معمار، لنگ و الکساندر به‌عنوان نمونه بارز از زبان جهانی برای طراحی محیط پرداخته شده است. این بررسی امکان توجه به دو نظریه رقیب امروزی را در مورد روابط فضایی مؤثر بر سازمان‌دهی خانه ایرانی به دست می‌دهد:

۱- **سازمان‌دهی فضاها در عرصه عمومی:** رابطه میان فضاها در این عرصه با دیگر عرصه‌ها به‌ویژه به لحاظ ایجاد شرایط مناسب در خانه برای حضور مهمانان به‌گونه‌ای که مزاحمتی برای روابط درونی افراد خانواده ایجاد نکند اهمیت دارد (لیب‌زاده و همکاران، ۱۳۹۴: ۱۵). بنا بر نظر الکساندر ایجاد شرایط لازم در طراحی خانه برای حضور خانواده گسترده لازم است؛ لذا آشپزخانه، نشیمن و باغ عمومی‌ترین فضاها هستند که بزرگ‌ترین نقش را در پیوند دادن گروه‌ها دارند.

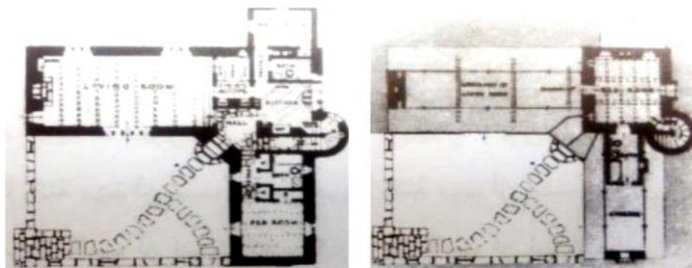
۲- آشپزخانه‌ای بزرگ، در وسط سایت پیشنهاد می‌شود؛ جایی که همه تمایل به ملاقات هم در پایان روز را دارند. چنین به نظر می‌رسد الکساندر ورودی مناسب به آشپزخانه و نشیمن را مدنظر دارد که مهمانان بتوانند به‌آسانی در آن حضور یابند. قلمروهای خصوصی در بخش‌های دیگر جانمایی می‌شوند. پس نیازی به پنهان کردن درون خانه از ورودی نیست. در عین حال وی معتقد است خانه به لحاظ ابعاد فیزیکی، تعادلی از خصوصی و عمومی بودن داشته باشد: قلمروهای خصوصی در مقابل فضاهای عمومی مستقرند؛ بنابراین ایجاد حریم بصری از بخش‌های عمومی به خصوصی را مثبت ارزیابی می‌کند (الکساندر، ۱۳۸۷: ۴۶۹ و ۴۷۲). سازمان فضایی خانه موردنظر لنگ را می‌توان بر پایه نظام‌های اجتماعی- کالبدی و مسائل طراحی که وی برای هرم نیاز مازلو ارائه می‌دهد تا حدی شناسایی کرد. لنگ نیاز به خلوت و قلمروهایی را در این نظام مقدمه تحقق دیگر نیازهای انسان معرفی می‌کند. شخصی‌سازی، داشتن قدرت انتخاب و کنترل بر روابط از دیگر نظام‌های اجتماعی- کالبدی معرفی شده او است؛ لذا ایجاد حریم بین عرصه درونی خانه و بخش‌های عمومی و خصوصی مورد تأکید است (لیب‌زاده و همکاران، ۱۳۹۴: ۱۵). لنگ نیز خلوت را توانایی کنترل تعامل اجتماعی و حق انتخاب فرد تعریف کرده است. این رویکرد در رابطه میان فضاهای نیمه‌عمومی و خصوصی نیز قابل تسری است؛ چراکه در معرض ارتباط اجباری قرار گرفتن امکان نظارت فرد را بر روابط خویش از بین می‌برد (لنگ، ۱۳۸۱).

۳- **سازمان‌دهی فضاها در عرصه نیمه عمومی:** مطابق نظر الکساندر در خانواده‌های کوچک، رابطه بین بزرگسالان و کودکان، حیاتی‌ترین رابطه است. به‌منظور برقراری تعادل برای خانواده‌های هسته‌ای نیاز به سه فضای جداگانه شامل قلمرو یک زوج مختص بزرگ‌ترها، قلمرو بچه‌ها و یک منطقه عمومی میان این دو است (لنگ، ۱۳۸۱: ۴۷۶).



تصویر ۳- عرصه پیشنهادی الکساندر در خانه، جدایی کامل عرصه والدین عرصه بچه‌ها (الکساندر، ۱۳۸۷: ۴۷۸)

به‌رغم این‌که الکساندر به سازمان فضایی میان این سه قلمرو اشاره نکرده، می‌توان پاسخ برخی سؤالات این بررسی را بر اساس دیدگاه‌های وی و نمونه‌هایی از پلان خانه که بدان اشاره می‌کند، بیان نمود. با مثالی که وی در یک نمونه از تقسیم‌های مناسب سه‌بخشی پلان آورده، ارتباط عرصه عمومی را با بخش کودکان بیشتر دانسته است. فعالیت‌های مشترک خانواده در عرصه میانی اتفاق می‌افتد. در این دیدگاه ایجاد ارتباط بصری و دسترسی بین فضاهای نیمه عمومی با هم و با قلمرو کودکان مثبت ارزیابی می‌شود؛ اما جایگاه والدین به‌طور کامل از قلمرو کودکان جدا شده و روابط آن‌ها با فرزندان محدود به نواحی مشترک می‌شود. همچنین محل ورود به عرصه والدین از بخش دیگری است و الزاماً پس از عبور از اتاق‌های خواب نیست (لبیب‌زاده و همکاران، ۱۳۹۴: ۱۶).



تصویر ۴- پلان خانه سه‌بخشی، عرصه نیمه عمومی و قلمرو بچه‌ها در طبقه پایین دو بخش از خانه و عرصه خصوصی والدین در طبقه بالا بخش سوم را تشکیل می‌دهد (الکساندر، ۱۳۸۷: ۴۷۸).

با توجه به دیدگاه لنگ، به نظر می‌رسد ایجاد ارتباط بصری بین آشپزخانه و ورودی با عرصه خصوصی برای کنترل رفت‌وآمدها، منفی است. دسترسی به خدمات در هر دو دیدگاه مثبت می‌باشد (لبیب‌زاده و همکاران، ۱۳۹۴: ۱۶).

۴- **سازمان‌دهی فضاها در عرصه خصوصی:** بنا بر نظر الکساندر قلمرو کودکان و والدین از یکدیگر جدا می‌شوند. وجود فضایی به‌عنوان نشیمن خصوصی در اینجا معنایی ندارد؛ چراکه فعالیت‌های مشترک در نواحی مشترک بین عرصه والدین و کودکان صورت می‌گیرد (لبیب‌زاده و همکاران، ۱۳۹۴: ۱۲). در رویکرد لنگ ایجاد فضاهایی که خصوصی یا عمومی بودن آن‌ها مشخص نیست کنترل کمتری بر روابط اجتماعی به وجود می‌آورد (لنگ، ۱۳۸۱: ۱۸۳). از نظر وی خلوت کالبدی، پیش‌نیاز بیشتر رفتارهای اجتماعی است. لنگ ایجاد حریم مجزا برای والدین و فرزندان را مهم برمی‌شمارد.

چارچوب مفهومی پژوهش

فرم خانه حاصل مجموعه‌ای از عوامل اجتماعی- فرهنگی در وسیع‌ترین معنای آن است (راپاپورت، ۱۳۹۲: ۷۷-۷۸). این عوامل شامل اعتقادات مذهبی، نظام اجتماعی و شیوه معیشت است که مستقیم و غیرمستقیم بر رفتار مؤثر است.

اعتقادات مذهبی: فرم خانه متأثر از جهت‌گیری است. جهت‌یابی آیینی قابل مشاهده در فرهنگ‌های متعدد، بیشتر تابع رفتارهای فرهنگی و مذهبی است تا عوامل مادی. نحوه قرارگیری اتاق‌ها در درون خانه و چیدمان اثاثیه آن نیز از مذهب تأثیر می‌گیرند (راپاپورت، ۱۳۹۲: ۸۲ و ۸۵). از طرف دیگر می‌توان سازمان فضایی داخلی خانه را از دیدگاه اسلام موردبررسی قرار داد؛ لذا در ادامه به این مسئله پرداخته خواهد شد. یکی از مسائل مطرح در خانه روابط بین افراد خانواده است. مؤلفه‌های کالبدی حریم بصری، ارتباط آن، دسترسی و سلسله‌مراتب میان عرصه‌ها با یکدیگر و نیز بین فضاها هر یک در ارتباط با روابط خانوادگی ضروری است.

۱- **ویژگی‌های کالبدی عمومی:** بر طبق اصل حیا و عفت و شاخص احداث خانه با حداکثر پوشش‌گری، اجزای خانه نباید نسبت به هم اشراف داشته باشند؛ بنابراین ایجاد حریم بصری بین عرصه عمومی و سایر بخش‌های خانه با تأکید دین اسلام بر ایجاد حریمت مدنظر است. ممانعت از دید بین ورودی و فضاهای نیمه عمومی و خصوصی و ایجاد دسترسی آسان بین آشپزخانه و پذیرایی در اسلام پذیرفته شده، زیرا این شرایط اصل مهمان‌پذیر بودن خانه را بدون ایجاد مزاحمتی برای اهالی تقویت می‌نماید (لبیب‌زاده و همکاران، ۱۳۹۴: ۱۲-۱۳).

۲- **ویژگی‌های کالبدی نیمه عمومی:** با توجه به بیشترین ارتباط جمعی خانواده در این بخش، رفع موانع ارتباط بصری مورد تأکید است؛ لذا ایجاد این ارتباط و دسترسی آسان بین نشیمن و آشپزخانه به‌عنوان مهم‌ترین فضاهای این عرصه و رابطه با ورودی و عرصه خصوصی خانه مثبت ارزیابی می‌شود (لیبب‌زاده و همکاران، ۱۳۹۴: ۱۳).

۳- **ویژگی‌های کالبدی خصوصی:** در نظام سلسله مراتبی، جایگزینی اتاق والدین بعد از خواب فرزندان و ایجاد حریم برای والدین به‌ویژه در قرآن کریم، تأکید شده است (نور، آیه ۵۸)، در نظر گرفتن نشیمن خصوصی موجب تفکیک فضاها و تقویت روابط خانوادگی بدون برهم زدن حریم افراد در طول روز در عرصه خصوصی می‌گردد (لیبب‌زاده و همکاران، ۱۳۹۴: ۱۳).

شیوه زندگی: هرچند مفهوم «شیوه زندگی» به‌طور کلی مفید است، معلوم نیست که چگونه بر فرم خانه اثر می‌گذارد. به این دلیل ضرورت دارد که به واژه‌های مشخص‌تری تجزیه کنیم. بعضی از مهم‌ترین جنبه‌های شیوه زندگی عبارت‌اند از: پاره‌ای از نیازهای اساسی، خانواده، مقام زن، محرمیت و روابط اجتماعی (راپاپورت، ۱۳۹۲: ۹۲-۹۳). در ادامه این جنبه‌ها به‌اختصار بیان گردیده است:

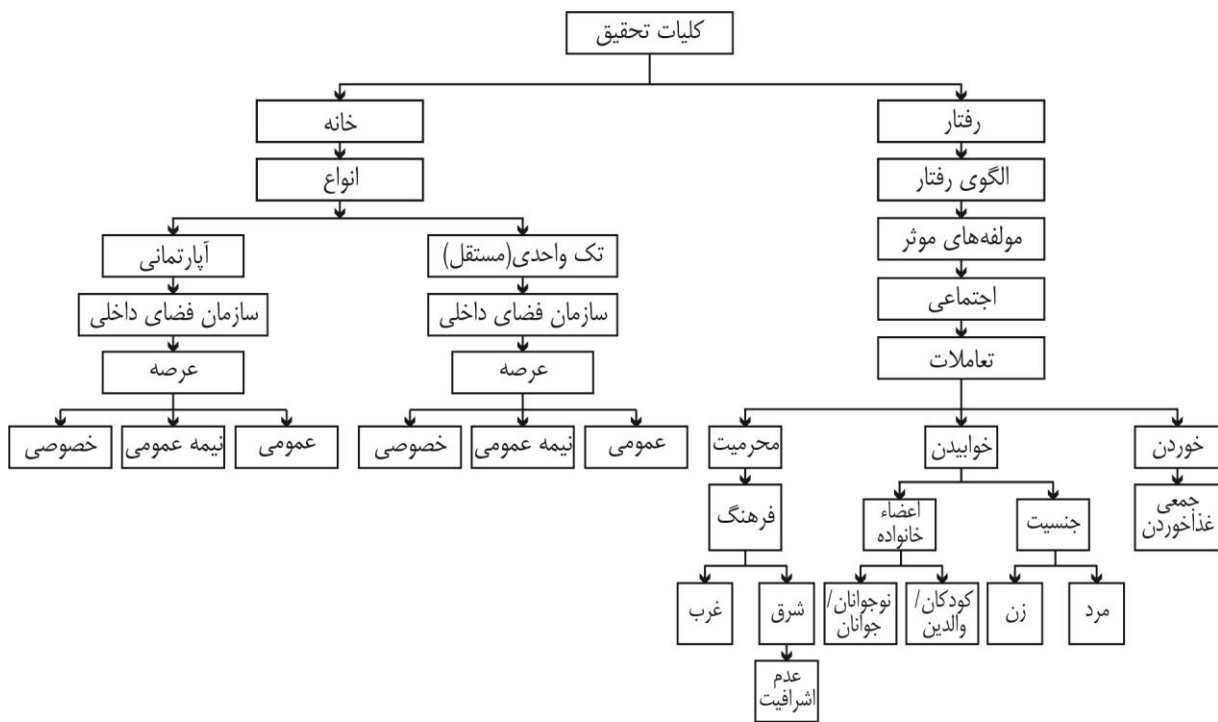
۱- **پاره‌ای از نیازهای اساسی:** بررسی نیازهای اساسی به‌طور کلی مطلب زیادی نمی‌گوید؛ بلکه به شکل خاص باید بررسی شود. در یک فرهنگ مفهوم آسایش، تأثیر دستورات مذهبی، رسم غذا خوردن، نحوه تأمین معیشت، نشستن و شکل خوابیدن بر ساماندهی داخلی خانه مؤثر است. میزان روشنایی، شکل و میزان حرارت مطلوب، سروصدا از مسائل مطرح در ارتباط با مفهوم آسایش است. اگر به رفتار مردم ایران توجه کنیم، مشاهده می‌شود که در زمستان یا تابستان میزان گرما و سرمای مطلوب در خانواده‌های مختلف متفاوت است. با توجه به فرهنگ غذایی مردم، ملاحظه می‌شود که انواع غذاهای ایرانی، طریقه و زمان تهیه آن‌ها، ایجاد می‌کند که آشپزخانه، بزرگ، دارای نور و تهویه مناسب باشد؛ لذا آشپزخانه باز یا اصطلاحاً اپن چندان مناسب نیست. اگر به این عامل محرمیت اضافه شود، بهتر عدم مناسبت آن مشاهده می‌شود. اکثر مردم ایران روی زمین غذا می‌خورند و عادت خوردن روی میز از فرهنگ عامه مردم نیست (راپاپورت، ۱۳۹۲: ۹۴). نحوه نشستن بر فرم خانه مؤثر و پاره‌ای از عادات زندگی را تغییر می‌دهد. پیدایش صندلی تأثیر انقلابی بر بعضی عادات و نتایج اجتماعی آن داشت؛ چراکه ارتفاع نشستن را تغییر داده و در نتیجه، بر محل قرارگیری و نوع پنجره مؤثر است. حالت قرار گرفتن بدن بر طرز ایستادن، حمل لباس‌ها، ویژگی‌ها، نحوه استفاده از اثاثیه تأثیر می‌گذارد. به همین ترتیب فضای خوابیدن و وسایل و نحوه ساماندهی آن بر خانه مؤثر است. شیوه نشستن در ایران به‌صورت چهارزانو و خوابیدن بر زمین هنوز هم رایج است؛ اما از مدت‌ها قبل نشستن روی صندلی و میل و خوابیدن در تختخواب، عادت‌ها را تغییر داده که تأثیر قابل توجهی بر طرح خانه گذاشته است (راپاپورت، ۱۳۹۲: ۹۵).

۲- **مقام زن:** هرچند موقعیت زن جنبه‌ای از نظام خانوادگی است، به دلیل اهمیت آن لازم است که قسمتی را به آن اختصاص دهیم. در فرهنگ اسلامی ضرورت حجاب بر فرم خانه مؤثر است. آنچه اهمیت دارد، مسئله محرمیت است؛ یعنی حفظ حریم خصوصی با توجه به برداشت آن نزد هر فرد، جامعه و فرهنگ که گاهی در رابطه با مکان و مقام زن و گاهی در رابطه با صرفاً ایجاد قلمرو برای جدا کردن او و زندگی خصوصی از دیگران است. مرز و محرمیت، شکل بروز آن و طرح و پرداختی به آن در فرهنگ‌ها و حتی درون یک فرهنگ شکل واحدی ندارد. میزان شناخت محیط اجتماعی در این مسئله مؤثر است (راپاپورت، ۱۳۹۲: ۹۸).

۳- **محرمیت:** از آنجایی که محرمیت تا حدودی به موقعیت زن بستگی دارد، تفاوت در تعابیر محرمیت و راه‌های دستیابی به آن بعید نیست.

ارزش و جایگاه فرد و قلمرو وی، رویکرد محرمیت را تغییر می‌دهد. گرایش به محرمیت در ایران به‌صورت جدایی قلمروها خود را نشان می‌دهد؛ بنابراین ساختمان‌ها بنا بر سنت، حول فضای داخلی شکل گرفته و به نظر می‌رسد که ربطی به اقلیم و سایت نداشته باشد، چراکه در روستاها و شهرها می‌توان آن را مشاهده کرد. پس تفکیک مشخصی میان حوزه عمومی و خصوصی و بین بی‌پیرایی خارجی و تزیینات فضای داخلی وجود دارد (راپاپورت، ۱۳۹۲: ۹).

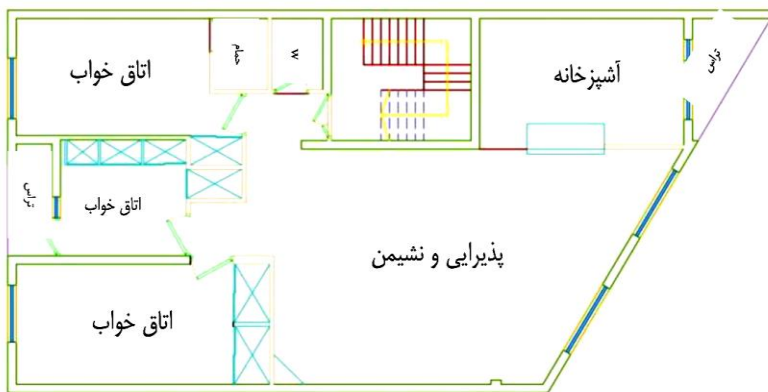
۴- **روابط اجتماعی:** مسئله مرتبط این است که مردم کجا یکدیگر را ملاقات می‌کنند، چراکه بر فرم مسکن تأثیر می‌گذارد. با توجه به شیوه ملاقات در ایران، بعد از محل برخورد، نوع ملاقات، کیفیت و خصوصیات آن بر ساخت و شکل خانه تأثیر دارد (راپاپورت، ۱۳۹۲: ۱۰۲).



تصویر ۵- نمودار چارچوب مفهومی پژوهش

معرفی نمونه های مطالعاتی: در این مرحله قصد بر این است تا تصویر ۵ به صورت مصداقی مورد ارزیابی قرار گیرد؛ لذا نمونه هایی از معماری مسکونی که در یک محله و سطح فرهنگی در شهر همدان قرار دارند، انتخاب شده است. محله مدنظر، سعیدیه، در سمت شمال شهر همدان با درآمد متوسط رو به بالا است.

نمونه مرتبط با آپارتمان: آپارتمان مدنظر در خیابان شبیری، واقع در کوچه مهران با طرحی مشتمل بر ۳.۵ طبقه به صورت شمالی است. همکف، پارکینگ و طبقات دیگر به صورت تیپ است. واحد مسکونی مدنظر در طبقه اول با مساحت ۱۴۰ مترمربع است (تصویر ۶).



تصویر ۷- پلان طبقه اول خانه ای در کوچه مهران

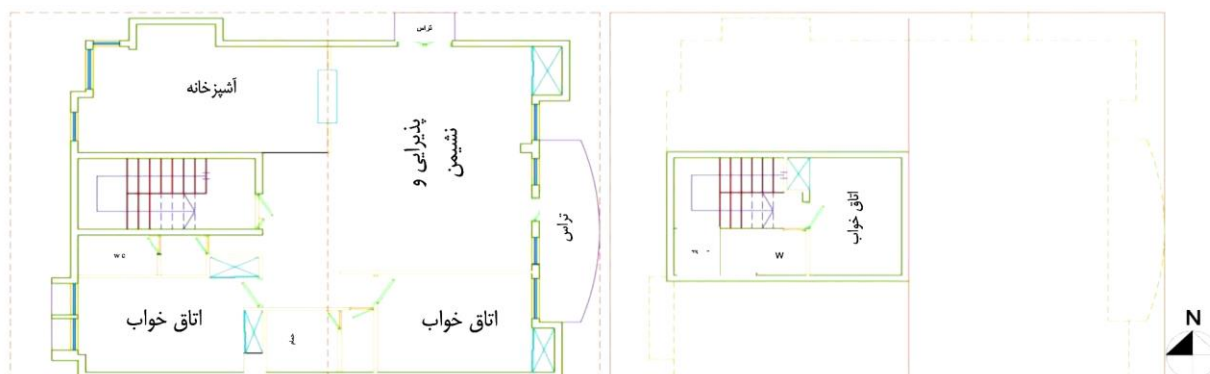


تصویر ۶- خانه ای در کوچه مهران

نمونه مرتبط با خانه تک واحدی: این نمونه در خیابان ۱۸ متری محمدیه، کوچه مختاران شامل ۳.۵ طبقه به صورت جنوبی است. طبقه همکف و اول؛ ۲ خوابه و طبقه دوم، ۳ خوابه است. در طبقه همکف پارکینگ و حیاط نسبتاً بزرگی وجود دارد. واحد مدنظر در طبقه دوم با ۱۸۰ مترمربع به صورت ۱.۵ طبقه شامل یک طبقه ۱۴۰ مترمربعی و نیم طبقه ۴۰ مترمربع است (تصویر ۸).



تصویر ۸- خانه‌ای در کوچه مختاران



تصویر ۹- پلان طبقه سوم و نیمه طبقه بالای طبقه سوم خانه‌ای در کوچه مختاران

تحلیل نمونه‌ها

برای تحلیل دقیق‌تر از تأثیر الگوی رفتار اجتماعی ساکنان بر سازمان‌دهی فضای داخلی خانه‌ها، با توجه به نمودار ۱ تعاملات مدنظر شامل، خوردن، خوابیدن و محرمیت است. در ادامه از طریق مشاهدات، تأثیر این رفتار بر سازمان‌دهی داخلی نمونه‌ها ارائه می‌گردد.

نمونه مرتبط با آپارتمان: مشاهدات بیانگر آن است که به دلیل کوچک و نیمه عمومی بودن آشپزخانه، خانواده غذا را فقط روی میز می‌خورند. در پذیرایی- نشیمن به‌موجب یکپارچه و بزرگ بودنشان خوردن روی میز غذاخوری و زمین اتفاق می‌افتد. مجاور بودن پذیرایی و آشپزخانه و این بودن آشپزخانه سبب سرو غذا بر میز غذاخوری در گوشه آن، شده است.

خوابیدن از نظر اعضا خانواده و جنسیت مدنظر است. خانواده ساکن، دارای دو دختر و یک پسر است؛ لذا یکی از اتاق خواب‌ها برای دختران و خواب کوچک‌تر متعلق به پسر خانواده است. اتاق پسر با ابعاد ۳*۲.۵ متر، دارای میز مطالعه، تخت و کمد دیواری است و دسترسی به بالکن از آن وجود دارد. خواب دختران به شکل طولی، دارای کمد در یک سمت است، علاوه بر تخت‌ها، از مبلمان این فضا می‌توان به میز کامپیوتر و مطالعه اشاره کرد. اتاق دارای نور کافی و محلی آرام برای استراحت و مطالعه است. خواب والدین نیز به شکل طولی و در مجاورت ورودی قرار دارد. پس با جاگذاری خواب‌ها در کنار کوچه به آرامش ساکنان خانه اندیشیده شده است. به علت نبود اتاق مهمان از فضای پذیرایی و نشیمن برای استراحت آن‌ها، استفاده می‌شود. با توجه به یکپارچه بودن دو فضا و قرارگیری پذیرایی روبروی آشپزخانه ساکنان و مهمان‌ها در موقع خواب معذب هستند (جدول ۵).

آدمی همیشه خواستار رعایت اصل محرمیت در فضای زندگی است تا به آرامش دست یابد. از مسائل مطرح محرمیت در خانه، اشرافیت است که در ایران به علت شرقی بودن فرهنگ، عدم اشرافیت فضاهای عمومی نسبت به فضاهای دیگر به‌ویژه خصوصی اهمیت دارد. رفتاری که در حیطه عدم اشرافیت در فضاهای خانه صورت می‌گیرد، مؤثر بر شکل فضاها و محل قرارگیری مبلمان است.

افراد برای خروج از خانه نیازمند آماده شدن، به این معنا که لباس‌هایشان را بردارند و بپوشند. کفش‌هایشان را تمیز کنند و واکس بزنند. کلید و کیف را بردارند و عازم بیرون شوند. از آن سو نیز ورود به خانه نیازمند همین مراحل به‌صورت معکوس است. ضمن آنکه ارتباط درون و بیرون می‌بایست به‌گونه‌ای باشد که حریم داخل را حفظ و امکان ارتباطات به‌اصطلاح دم دری با همسایه را فراهم آورد؛ بنابراین خانه نیازمند فضای ورودی است تا مرزی بین درون و بیرون ایجاد و از نظر ساکنان آزردهنده نباشد. خصوصاً آن‌که خانه‌های ایرانی مفروش هستند و تمیز نگه‌داشتن فرش و وارد نشدن خاک و آلودگی به داخل، مورد تأکید بوده است (فکوهی، غزنویان، ۱۳۹۱: ۴۰).

جدول ۴- رفتار اجتماعی خوردن در خانه آپارتمانی کوچه مهران

خانواده	رفتار (تعاملات) اجتماعی	نوع	محل رفتار	فضاها	قلمرو	کاربران	محل رفتار در فضا	پلان	تصویر	توضیحات تصاویر
خانه تک‌واحدی کوچه مختاران	خوردن	جمعی	۱. میز غذاخوری	۱-۱. آشپزخانه نیمه عمومی	۲-۱. پذیرایی عمومی	خانواده و مهمان	گوشه		   	<p>به علت قرارگیری میز غذاخوری مجاور آشپزخانه غذا به راحتی چیدمان و سرو می‌گردد. همچنین خوردن غذا بر روی زمین به سهولت انجام می‌گیرد.</p> <p>مناسب بودن فضای آشپزخانه از نظر ایجاد باعث گردیده اعضای خانواده در هر قسمت از آن به راحتی غذا را سرو کنند. همچنین کارهای مرتبط دیگر را با فراغت بال انجام دهند.</p>

جدول ۶- محرمیت در خانه آپارتمانی کوچه مهران

خانه	آپارتمان کوچه مهران															
	محرمیت															
رفقار (تعاملات) اجتماعی	فرهنگ: شرق															
نوع	اشراقیت															
محل رفقار	۱. ورودی															
	فضاها															
قلمرو	عمومی															
قسمت	پدیرایی	نشیمن	آشپزخانه	خواب فرزندان	خواب والدین	ورودی	نشیمن	آشپزخانه	خواب فرزندان	خواب والدین	ورودی	نشیمن	آشپزخانه	خواب فرزندان	خواب والدین	
	رفقار	نشیمن	آشپزخانه	خواب فرزندان	خواب والدین	ورودی	نشیمن	آشپزخانه	خواب فرزندان	خواب والدین	ورودی	نشیمن	آشپزخانه	خواب فرزندان	خواب والدین	
مشرف	*															
	-															
پلان																
	اشراق															
نبودن اشراق																
تصویر																
توضیحات	<p>ورودی پیش ورودی موجود تنگیک ورودی از پدیرایی، نشیمن، آشپزخانه و اتاق خواب فرزندان، شده است.</p> <p>قرارگیری ورودی روبروی خواب والدین باعث اشراق به این فضا می شود.</p> <p>دیوار پیش آمده مجاور ورودی باعث عدم اشراقیت از پدیرایی به ورودی است.</p> <p>به علت یکپارچه بودن پدیرایی و نشیمن از این فضا به نشیمن دید وجود دارد.</p> <p>مجاور بودن پدیرایی با آشپزخانه و این بودن آشپزخانه باعث مشرف بودن پدیرایی به این فضا شده است.</p> <p>به علت قرارگیری پدیرایی در سمت شرقی و اتاق خوابها در سمت غربی خانه، پدیرایی به آنها مشرف نیست.</p>															

مطالعات محیطی حصار شماره سی و دوم / سال هشتم / تابستان ۱۳۹۹

تأثیر متقابل الگوی رفتار اجتماعی ساکنان خانه بر سازمان دهی فضای داخلی آن





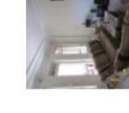

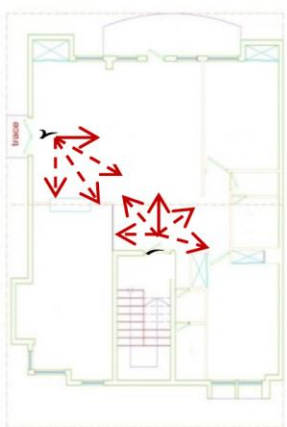

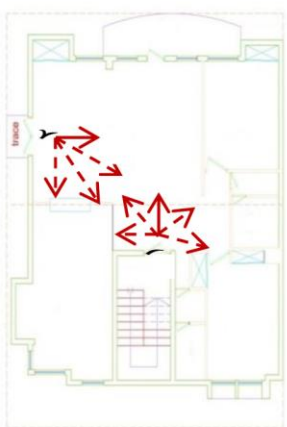

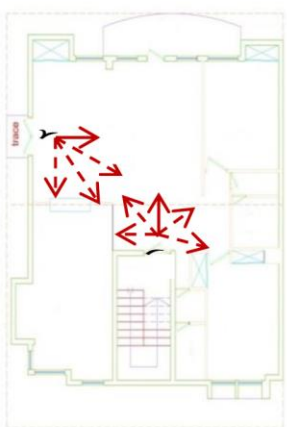

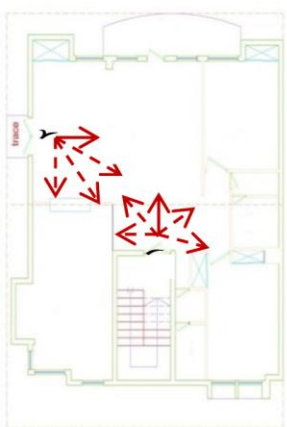

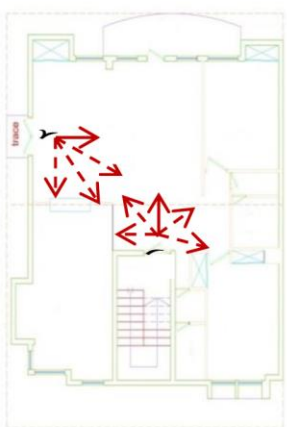
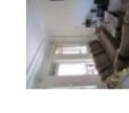
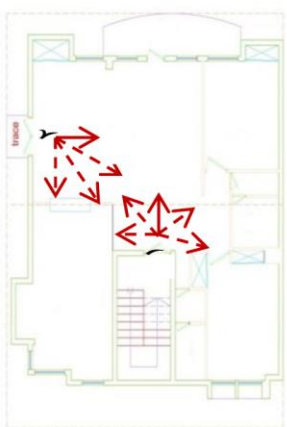

جدول ۷- رفتار اجتماعی خوردن در خانه کوچه مختاران

خانه	رفتار اجتماعی	نوع	محل رفتار	فضاها	قلمرو	کاربران	محل رفتار در فضا	پلان	تصویر	توضیحات تصاویر
آپارتمان کوچه مهران	خوردن	جمعیتی	۱. میز غذاخوری	۱-۱. آشپزخانه	نیمه عمومی	خانواده	وسط		 	کوچک بودن فضای خانه از جمله آشپزخانه موجب شده خانواده روی میز غذا را بخورند.
			۲. زمین	۲-۱. پذیرایی	عمومی	خانواده و مهمان	گوشه			در صورت زیاد بودن مهمانان به علت یکپارچه بودن پذیرایی و نشیمن غذا در روی میز غذاخوری و زمین سرو می شود.
			۲. زمین	۲-۲. نشیمن	نیمه عمومی	خانواده و مهمان	وسط			

جدول ۸- رفتار اجتماعی خوابیدن در خانه کوچه مختاران

خانۀ اجتماعی (تعاملات)	خانه تختکوهادی کوچه مختاران												
	جنسیت						خانۀ اجتماعی						
	زن		مرد		نوجوان/ جوان		اعضا خانواده		والدین		نوع		
محل رفتار	۳-۴	۳-۲	۳-۱	۳-۲	۳-۱	۳-۲	۳-۲	۳-۲	۳-۲	۳-۲	۳-۲	۳-۲	۳-۲
	۳-۲	۳-۲	۳-۲	۳-۲	۳-۲	۳-۲	۳-۲	۳-۲	۳-۲	۳-۲	۳-۲	۳-۲	۳-۲
فضاها	مادر و دختران	مادر و دختران	مادر و دختران	مادر و دختران	مادر و دختران	مادر و دختران	مادر و دختران	مادر و دختران	مادر و دختران	مادر و دختران	مادر و دختران	مادر و دختران	مادر و دختران
قلمرو	مهمان	مهمان	مهمان	مهمان	مهمان	مهمان	مهمان	مهمان	مهمان	مهمان	مهمان	مهمان	مهمان
کاربران	مادر و دختران	مادر و دختران	مادر و دختران	مادر و دختران	مادر و دختران	مادر و دختران	مادر و دختران	مادر و دختران	مادر و دختران	مادر و دختران	مادر و دختران	مادر و دختران	مادر و دختران
محل رفتار در فضا	تمام فضا بهجز میلمان و میز غذاخوری	تمام فضا بهجز میلمان و میز غذاخوری	تمام فضا بهجز میلمان و میز غذاخوری	تمام فضا بهجز میلمان و میز غذاخوری	تمام فضا بهجز میلمان و میز غذاخوری	تمام فضا بهجز میلمان و میز غذاخوری	تمام فضا بهجز میلمان و میز غذاخوری	تمام فضا بهجز میلمان و میز غذاخوری	تمام فضا بهجز میلمان و میز غذاخوری	تمام فضا بهجز میلمان و میز غذاخوری	تمام فضا بهجز میلمان و میز غذاخوری	تمام فضا بهجز میلمان و میز غذاخوری	تمام فضا بهجز میلمان و میز غذاخوری
بیان													
توصیحات	<p>محل خوابیدن خوابسالن و قرارگیری آن کنار ورودی باعث شده محل مناسبی برای استراحت در قسمت بالای اتاق باشد.</p> <p>یکبارچه بودن پذیرایی و نشیمن و قرارگیری پذیرایی مجاور آشپزخانه موجب شده مهمان احساس راحتی نکند.</p> <p>فضای خواب محل مناسب برای استراحت فرزندان ایجاد کرده است.</p> <p>یکبارچه بودن پذیرایی و نشیمن و قرارگیری پذیرایی مجاور آشپزخانه موجب شده مهمان احساس راحتی نکند.</p> <p>بزرگ بودن فضا و بیش آمدگی بام موجب ورود نور کنترل شده و ایجاد فضای دنج و مناسبی برای استراحت می‌شود.</p> <p>ال شکل بودن و ایجاد مناسب پذیرایی و نشیمن موجب احساس راحتی برای استراحت مردان خانواده و مهمانان شده است.</p> <p>بزرگ بودن فضا و بیش آمدگی بام موجب ورود نور کنترل شده و ایجاد فضای دنج مناسبی برای استراحت می‌شود.</p> <p>ال شکل بودن و ایجاد مناسب پذیرایی و نشیمن موجب احساس راحتی برای استراحت زنان خانواده و مهمانان شده است.</p>												

جدول ۹- محریمیت در خانه کوچه مختاران

خانه	رفتار (تعاملات) اجتماعی		نوع	محل رفتار	فضاها	قلمرو	قسمت	رفتار		مشرف نبودن	مشرف	*	پلان	توصیف		توضیحات
	رفتار	اجتماعی						اشراف	نبودن اشراف					اشراف	نبودن اشراف	
خانه تک واحدی کوچه مختاران																<p>با توجه به یکپارچه بودن پذیرایی و نشیمن و وجود فضای پیش ورودی و مجاور بودن آشپزخانه و پیش آمدن آشپزخانه دید مستقیم از ورودی به آن می شود.</p>
محریمیت																
فرهنگ: شرقی														<p>با توجه به یکپارچه بودن پذیرایی و نشیمن و وجود فضای پیش ورودی و مجاور بودن آشپزخانه و پیش آمدن آشپزخانه دید مستقیم از ورودی به آن می شود.</p>		
اشراقیت																<p>عدم اشراف بودن به دلیل فرزگیری آشپزخانه در نیمه طبقه بالا.</p>
۲. پذیرایی														<p>عدم اشراف بودن به دلیل فرزگیری آشپزخانه در نیمه طبقه بالا.</p>		
عمومی																<p>عدم اشراف بودن به دلیل فرزگیری آشپزخانه در نیمه طبقه بالا.</p>
خواب والدین	خواب فرزندان	خواب فرزندان	خواب والدین	خواب فرزندان	خواب فرزندان	خواب فرزندان	خواب والدین	خواب فرزندان	خواب فرزندان	خواب والدین	خواب فرزندان	*				
-	-	-	-	-	-	-	-	-	-	-	-	*				
-	-	-	-	-	-	-	-	-	-	-	-	*				
-	-	-	-	-	-	-	-	-	-	-	-	*				
-	-	-	-	-	-	-	-	-	-	-	-	*				
-	-	-	-	-	-	-	-	-	-	-	-	*				

در خانه مدنظر پیش آمدن دیوار مجاور ورودی، مانع دید مستقیم به نشیمن و پذیرایی شده و فضایی مناسب برای استقبال از مهمانان فراهم گردیده است. به علت قرارگیری ورودی روبروی خواب والدین به منظور حفظ حریم، تخت در انتهای فضا قرار گرفته است. پیش ورودی برای خواب فرزندان باعث عدم اشرافیت ورودی به آن‌هاست؛ بنابراین می‌توان از ویژگی‌های این خانه در حفظ حریم خانه و خانواده یاد کرد. یکپارچه بودن نشیمن- پذیرایی و قرارگیری شومینه در یک سمت اتاق باعث شده که بخش پذیرایی مجاور آشپزخانه قرار گیرد. این مسئله با توجه به این بودن آشپزخانه سبب دید مستقیم مهمان به این فضا شده است (جدول ۶).

نمونه مرتبط با خانه تک‌واحدی: در باب تأثیر رفتار جمعی خوردن، بر شکل‌گیری فضای داخلی خانه می‌توان گفت، این فعل بر روی میز غذاخوری و زمین به ترتیب در فضاهای آشپزخانه، نشیمن و پذیرایی صورت می‌گیرد. با توجه به بزرگ بودن اندازه آشپزخانه، خانواده غذا را در هر قسمت از آن که مایل باشند می‌توانند روی میز میل کنند. پس تعاملات جمعی خانواده بیشتر می‌گردد. در پذیرایی- نشیمن به‌موجب یکپارچه بودن و اندازه نسبتاً بزرگ آن روی میز غذاخوری و زمین، خوردن غذا اتفاق می‌افتد. ابعاد این فضا نسبت به ابعاد نشیمن و پذیرایی خانه واقع در کوچه مهران کمی کوچک‌تر است. با توجه به این مسئله و این بودن آشپزخانه و مجاورت آن با پذیرایی، اعضای خانواده همراه مهمانان غذا را در فضای مجاور آشپزخانه بر میز غذاخوری سرو می‌کنند. همچنین، در این دو فضا غذا را بر روی زمین می‌خورند (جدول ۷).

در بررسی این نمونه از نظر خوابیدن نیز موارد اعضا خانواده و جنسیت در فضاهای پذیرایی، نشیمن و خواب مطرح است. خانواده ساکن، نیز دارای دو دختر و یک پسر است، پس یکی از خواب‌ها به دختران و اتاق دیگر به پسر خانواده تعلق دارد. اتاق پسر دارای ابعاد بزرگ‌تر نسبت به نمونه قبلی، در حدود ۳.۵×۴.۱ متر است. مبلمان موجود در آن شامل میز مطالعه، تخت، کتابخانه و کمد دیواری است؛ بنابراین فضای بیشتری برای قرار دادن تخت قابل مشاهده است. این اتاق نور کافی و محیطی مناسب برای استراحت و مطالعه وی دارد. خواب دختران برخلاف اتاق خواب در خانه قبل دارای کمد در سه سمت اتاق است، مبلمان آن، میز کامپیوتر و مطالعه و تخت است. وجود پیش‌آمدگی در زیر پنجره‌ها محیطی مناسب برای قرار دادن گل و گیاهان را فراهم می‌کند. پیش‌آمدگی بام در هر دو اتاق باعث دنج شدن آن‌ها می‌گردد. اتاق خواب والدین در نیمه طبقه بالاتر قرار دارد، پس محیطی بسیار آرام برای استراحت والدین فراهم شده است. تخت با توجه به وسعت نسبتاً زیاد اتاق، فضای بیشتر برای جاگذاری دارد؛ بنابراین با جاگذاری دو اتاق خواب در پایین و خواب والدین در بالا، همچنین ال شکل و بزرگ بودن نشیمن و پذیرایی و ضخامت بیشتر دیوارهای داخلی از حد معمول باعث عدم انتقال صدا شده و محیط ساکت برای ساکنان فراهم می‌شود (جدول ۸).

ورودی واحد وسعت بیشتر داشته و به پذیرایی و خواب‌ها مشرف نیست؛ اما دید مستقیم به فضای نشیمن وجود دارد. مجاورت آشپزخانه با ورودی سبب حفظ حریم خانواده می‌شود. پیش ورودی برای خواب فرزندان باعث عدم اشرافیت پذیرایی و نشیمن به آن‌هاست. پذیرایی مشابه نمونه پیش مجاور آشپزخانه قرار گرفته؛ اما به علت این‌که قسمت این در عین ارتباط با پذیرایی به‌طور کامل باز نیست؛ بنابراین دارای اشرافیت کمتری نسبت به آشپزخانه است. بزرگ بودن آشپزخانه باعث پنهان شدن قسمتی از آن و حفظ حریم این بخش برای خانواده به‌خصوص خانم خانه می‌گردد؛ بنابراین نسبت به نمونه قبلی حریم خانواده در کل قسمت‌ها بیشتر رعایت شده است (جدول ۹).

نتایج

دگرگونی در رفتار، فضا را متحول و تغییرات فضایی رفتار را متأثر می‌سازد؛ لذا این مقاله تلاش نموده به بررسی این موضوع بپردازد. در همین راستا تعاملات اجتماعی مؤثر بر سازمان‌دهی داخلی خانه به‌صورت چارچوبی ارائه گردید. بر اساس این چارچوب در مصداق‌های موردنظر که شامل یک نمونه خانه تک‌واحدی و یک آپارتمان است، تعاملات اجتماعی محرمیت، خوردن و خوابیدن موردتوجه قرار گرفت. سپس بر اساس این معیارها، نمونه‌ها تحلیل و باهم مقایسه شدند. نتایج مشاهدات به‌طور خلاصه در جدول‌های ۱۰، ۱۱، ۱۲، ۱۳ ارائه شده است.

به نظر می‌آید در آپارتمان از نظر محرمیت، فضای ورودی به دیگر فضاها به‌جز یک فضای خصوصی مشرف نیست؛ اما پذیرایی به آشپزخانه و نشیمن دید مستقیم دارد که این مسئله موجب عدم آرامش ساکنان می‌شود. ورودی خانه تک‌واحدی تنها به نشیمن اشراف است و پذیرایی باوجود قرار گرفتن کنار آشپزخانه به دلیل نیمه بسته بودن، به آن دید نداشته، پس فضای دنجی ایجاد شده است (جدول ۱۰).

جدول ۱۲- مقایسه رفتار اجتماعی خوابیدن در خانه‌های آپارتمانی کوچه مهران با تک‌واحدی کوچه مختاران

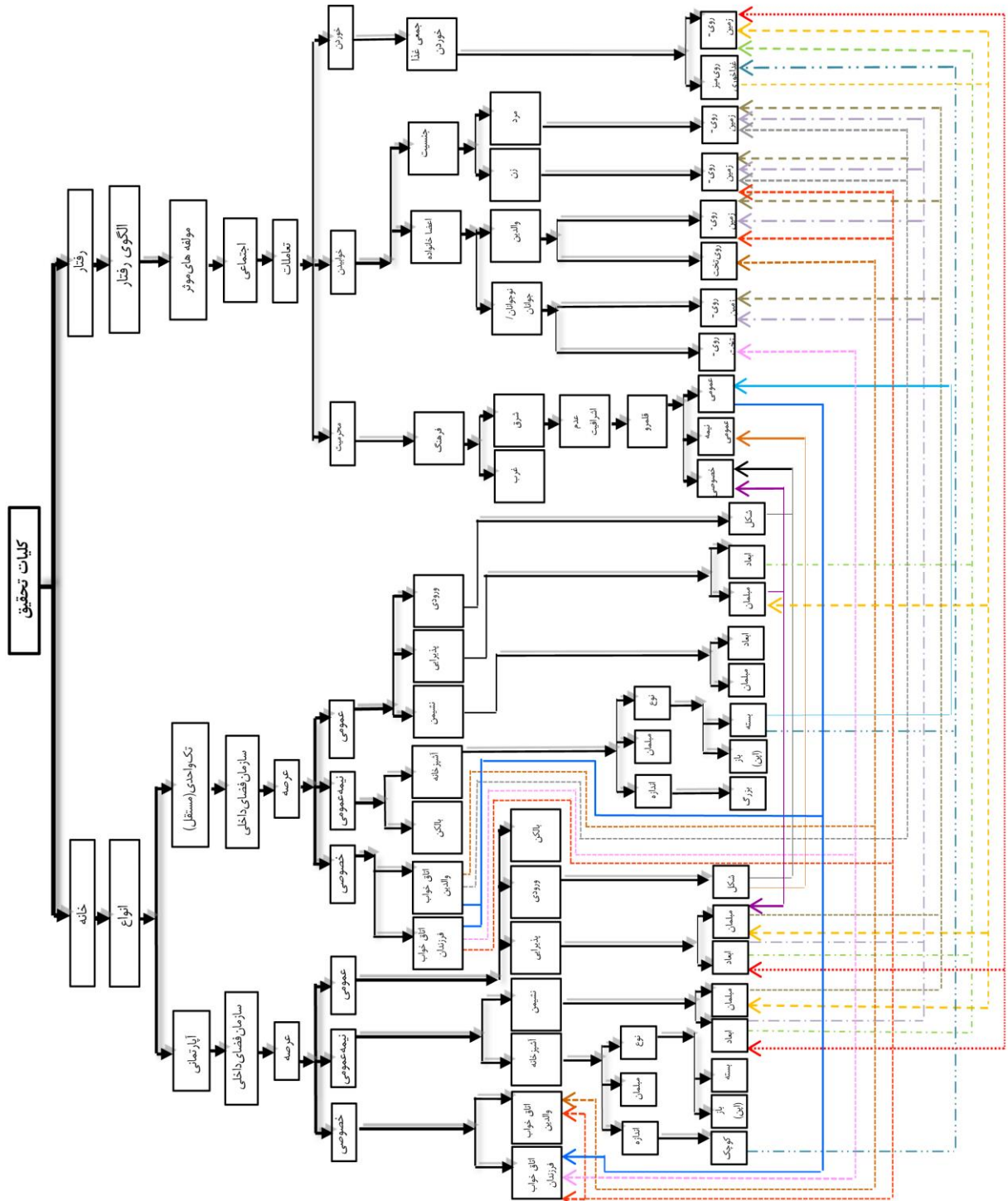
خانه رفتار (تعامات) اجتماعی	چسبیت												توضیحات		
	مرد						زن								
	آزمین	آزمین	آزمین	آزمین	آزمین	آزمین	آزمین	آزمین	آزمین	آزمین	آزمین	آزمین			
خانۀ اجتماعی	محل رفتار	تخت ۱-۱	تخت ۱-۱	تخت ۱-۱	تخت ۱-۱	تخت ۱-۱	تخت ۱-۱	تخت ۱-۱	تخت ۱-۱	تخت ۱-۱	تخت ۱-۱	تخت ۱-۱	تخت ۱-۱	تصویر	
	فضاها	۱-۲ خواب خصوصی	۱-۲ خواب خصوصی	۱-۲ خواب خصوصی	۱-۲ خواب خصوصی	۱-۲ خواب خصوصی	۱-۲ خواب خصوصی	۱-۲ خواب خصوصی	۱-۲ خواب خصوصی	۱-۲ خواب خصوصی	۱-۲ خواب خصوصی	۱-۲ خواب خصوصی	۱-۲ خواب خصوصی		
قلمرو	پدر و پسر پسر خانواده	پدر و پسر پسر خانواده	پدر و پسر پسر خانواده	پدر و پسر پسر خانواده	پدر و پسر پسر خانواده	پدر و پسر پسر خانواده	پدر و پسر پسر خانواده	پدر و پسر پسر خانواده	پدر و پسر پسر خانواده	پدر و پسر پسر خانواده	پدر و پسر پسر خانواده	پدر و پسر پسر خانواده			
کاربران	پسر خانواده	پدر و پسر پسر خانواده	پدر و پسر پسر خانواده	پدر و پسر پسر خانواده	پدر و پسر پسر خانواده	پدر و پسر پسر خانواده	پدر و پسر پسر خانواده	پدر و پسر پسر خانواده	پدر و پسر پسر خانواده	پدر و پسر پسر خانواده	پدر و پسر پسر خانواده	پدر و پسر پسر خانواده			
محل رفتار در فضا	گوشه و وسای	تمام فضا به جز تخت	تمام فضا به جز میز غذائوری	تمام فضا به جز میز غذائوری	تمام فضا به جز میز غذائوری	تمام فضا به جز میز غذائوری	تمام فضا به جز میز غذائوری	تمام فضا به جز میز غذائوری	تمام فضا به جز میز غذائوری	تمام فضا به جز میز غذائوری	تمام فضا به جز میز غذائوری	تمام فضا به جز میز غذائوری			
بلان	بلان														
	محل رفتار														
توضیحات	فرارگری تلقی خواب در سمت میر فرمی محیط مناسب برای اسراحت ایجاد ولی بعد آن کوچک است.	با توجه به ایجاد بزرگی و یکپارچه بودن محل مناسب برای اسراحت مردان خانواده و مهمان فرام گرفته ولی پذیرایی فرارگری آسوده دروزی این فضا مهمان و مردان خانواده مدنیت	به علت بزرگی و فرارگری در سمت کوچه فضایی مناسب برای خوابیدن است.	با توجه به ایجاد بزرگی و یکپارچه بودن محل مناسب برای اسراحت مردان خانواده و مهمان فرام گرفته ولی پذیرایی فرارگری آسوده دروزی این فضا مهمان و زنان خانواده مدنیت	بزرگی بودن فضا و بیش از حدی بام موجود ورود نور کنترل شده و ایجاد فضایی جمع برای اسراحت شده است.	ال شکل بودن و ایجاد مناسب پذیرایی و نشیمن موجود احساس راحتی برای اسراحت مردان- خانواده و مهمان شده است.	بزرگی بودن فضا و بیش از حدی بام موجود ورود نور کنترل شده و ایجاد فضای جمع برای اسراحت شده است.	ال شکل بودن و ایجاد مناسب پذیرایی و نشیمن موجود احساس راحتی برای اسراحت زنان خانواده و مهمان شده است.							

جدول ۱۳- مقایسه رفتار اجتماعی در خانه‌های آپارتمانی کوچه مهران با تک‌واحدی کوچه مختاران

خانه	آپارتمان کوچه مهران		خانه تک واحدی کوچه مختاران	
رفتار اجتماعی (تعاملات)	خوردن			
نوع	جمعی			
محل رفتار	۱. میز غذا خوری		۱. میز غذا خوری	
فضاها	۱-۱. آشپزخانه	۱-۱. آشپزخانه	۱-۱. آشپزخانه	۱-۱. آشپزخانه
قلمرو	نیمه‌عمومی	نیمه‌عمومی	نیمه‌عمومی	نیمه‌عمومی
کاربران	خانواده	خانواده و مهمان	خانواده	خانواده و مهمان
محل رفتار در فضا	وسط	گوشه	وسط	گوشه
پلان				
تصویر				
توضیحات تصاویر	کوچک بودن فضای خانه از جمله آشپزخانه موجب شده میز غذا را بخورند.		مناسب بودن فضای آشپزخانه از نظر ایجاد باعث گردیده اعضای خانواده در هر قسمت از آن به راحتی غذا را سرو کنند. همچنین کارهای مرتبط دیگر را با فراغت بال انجام دهند.	
	در صورت زیاد بودن مهمانان بهلت یکبارچه بودن پذیرایی و نشیمن غذا در روی میز غذاخوری و زمین سرو می‌شود.		به علت قرارگیری میز غذاخوری مجاور آشپزخانه غذا به راحتی چیدمان و سرو می‌گردد. همچنین خوردن غذا بر روی زمین به سهولت انجام می‌گیرد.	

خانه تک‌واحدی به علت فرارگیری مناسب هر سه اتاق خواب دارای شرایط آرامی برای استراحت خانواده است؛ اما به نظر می‌رسد در آپارتمان در دو خواب این شرایط رعایت شده است. از طرف دیگر در هر دو نمونه فضاهای عمومی، نیمه عمومی و خصوصی دارای مبلمان ثابت است که موجب محدودیت فضا می‌گردد؛ لذا بهره‌گیری از مبلمان انعطاف‌پذیر این مسئله را برطرف و تعاملات اجتماعی را افزایش می‌دهد (جدول ۱۱ و ۱۲).

تصویر ۱۰- نمودار مدل نتیجه‌گیری



در هر دو نمونه مورد بررسی پذیرایی و نشیمن یکپارچه است؛ ولی ابعاد آن‌ها در خانه تک‌واحدی کوچک‌تر است. پس می‌توان گفت که نمونه آپارتمان دارای فضای بیشتری برای غذا خوردن جمعی چه روی میز و چه روی زمین هست. در مورد خوابیدن نیز همین‌طور است. خانه واقع در کوچه مختاران آشپزخانه بزرگ‌تری دارد؛ از این‌رو خانواده از فضای آزادتری برای ارتباط جمعی در سرو غذا بهره می‌برند (جدول ۱۳).

به نظر می‌آید که در هر دو نمونه رفتارهای مدنظر بر شکل، ابعاد و نحوه چیدمان فضاها تأثیر متقابلی داشته، به طوری که در نمونه خانه تک‌واحدی شکل و ابعاد خانه بر حریمیت و خوابیدن مؤثرتر است. در آپارتمان مدنظر خوردن تأثیر قوی‌تری بر چیدمان فضاها دارد. در ادامه تأثیر متقابل رفتار اجتماعی ساکنان بر سازمان‌دهی داخلی آن در هر دو نمونه به صورت نمودار ارائه گردیده و راهکارهای کاربردی در طراحی خانه در قالب جدولی استخراج شده است.

جدول ۱۴- راهکارهای مورد استفاده در نمونه‌های مورد بررسی از تأثیر رفتار بر سازمان‌دهی داخلی خانه

رفتار اجتماعی	نحوه سازمان‌دهی داخلی خانه
خوردن	بهره‌گیری از ابعاد مناسب برای فضاهای پذیرایی و آشپزخانه جهت تعاملات اجتماعی بیشتر خانواده. طراحی انعطاف‌پذیر فضاهای عمومی و نیمه عمومی.
خوابیدن	توجه به محل قرارگیری اتاق خواب‌ها به منظور استراحت. در نظر گرفتن مبلمان منعطف در اتاق خواب، نشیمن و پذیرایی؛ مانند کمد، تخت و غیره.
حریمیت	تعریف سلسله‌مراتب فضاها همچون ورودی و تعیین عناصر و فضای میانی برای حریمیت و کنترل دید. تفکیک نشیمن از پذیرایی به عنوان فضای جمعی با امکان ادغام. مستقل بودن فضای آشپزخانه جهت حفظ حریم خانواده و توجه به ارتباط دهی با نشیمن و ورودی. عرصه خصوصی در عین ایجاد امکان اجتماعات کوچک‌تر در نشیمن تأمین‌کننده جداگانه حریم والدین و فرزندان.

فهرست منابع

- ابراهیمی، غ. ر.، سلطان‌زاده، ح.، و کرامتی، غ. (۱۳۹۶). بازتاب فرهنگ غرب در تحول سبک زندگی و معماری خانه‌های اواخر قاجار شهر همدان. باغ نظر، ۴۷، ۳۰.
- آلتمن، ا. (۱۳۸۲). محیط و رفتار اجتماعی (خلوت، فضای شخصی، قلمرو و ازدحام). مترجم: نمازیان، ع. انتشارات دانشگاه شهید بهشتی.
- الکساندر، ک. (۱۳۸۷). زبان الگو: شهرها. تهران: مرکز مطالعاتی و تحقیقاتی شهرسازی و معماری. ۴۶۹ و ۴۷۲.
- بحرینی، ح. (۱۳۹۴). تحلیل فضاهای شهری در رابطه با الگوهای رفتاری استفاده‌کنندگان و ضوابطی برای طراحی. تهران: چاپ دهم. انتشارات دانشگاه تهران.
- پاکزاد، ج.، و بزرگ، ح. (۱۳۹۱). الفبای روانشناسی محیط برای طراحان. آرمان شهر ۲۳۴ و ۲۵۳.
- خطیبی، م. ر. (۱۳۹۲). تأثیر متقابل الگوهای رفتاری در احیای هویت محیط شهر (مطالعه موردی محدوده ورودی ساندج). هویت شهر. ۱۳، ۶۳-۷۳.
- راپاپورت، آ. (۱۳۹۲). انسان‌شناسی مسکن. مترجم: افیلیان، خ. انتشارات کتابکده کسری.
- رسول‌پور، ه.، اعتصام، ا.، و طهماسبی، ا. (۱۳۹۷). ارزیابی تأثیر مؤلفه‌های کیفیت محیطی بر الگوهای رفتاری در فضای فیزیکی شهری (نمونه موردی: خیابان ولی‌عصر (عج) تهران). مطالعات محیطی هفت حصار، ۷، ۲۳.
- رضائیان، ع. (۱۳۷۰). اصول مدیریت. تهران: چاپ نخست، انتشارات سمت، ۱۱۲.
- فکوهی، ن.، و غزنویان، ز. (۱۳۹۱). بررسی انسان‌شناختی تنوع فضایی مطلوب از منظر ساکنان خانه‌های شهری تهران، البرز و قزوین. پژوهش‌های انسان‌شناسی ایران، ۲، ۲، ۴۰.
- گروتز، ی.، و احمد، ع. (۱۳۸۲). خانه نمادی از خویشتن. فصلنامه فرهنگستان هنر. ۵، ۸۴-۱۱۹.

- مایس، پ.ف. (۱۳۸۶). ۱۳۱.
- مروتی، س.، و یعقوبی، م. (۱۳۸۹). نقد و بررسی نظریه انسان‌شناسانه مازلو با رویکردی بر آیات کریم. دو فصلنامه مطالعات اسلام و روانشناسی. ۷.
- موحد، م.، و حسین زاده کاسمانی، م. (۱۳۹۱). رابطه اختلال هویت جنسیتی با کیفیت زندگی. فصلنامه رفاه اجتماعی. ۴۴.
- نمازیان، ع. (۱۳۷۹). نیازهای روانی در رابطه با محیط مصنوع. ص. ۳۰. ۷۸.
- نور. آیه ۵۸.
- لارنس. (۱۹۸۷).
- لیبب‌زاده، ر.، نقره‌کار، ع.ح.، حمزه‌نژاد، م.، و خان‌محمدی، م.ع. (۱۳۹۴). بازخوانی سازمان فضایی خانه براساس متون اسلامی به روش EBS و تطبیق آن با اولویت‌های روابط فضایی از دیدگاه الکساندر و لنگ، فصلنامه مطالعات شهر ایرانی اسلامی. ۲۲. ۱۵-۱۶.
- لنگ، ج. (۱۳۸۱). آفرینش نظریه معماری. نقش علوم رفتاری در طراحی محیط. مترجم: عینی فر. انتشارات دانشگاه تهران. ۴۷۶.
- Ekici, B. (2004), perceptions of different socio- economic status groups living in Ankara the department of sociology, M.S, Middle East technical university, 16.
- Appleyard, D. (1979). Home. Architectural Association Quarterly. 2. 2-20.
- Cooper Marcus, C. (1974). The house as symbol of self. In: lang, J.T. (ed.) Designing for human behavior: Architecture and the behavioral science. Dowden, Hutchinson.