

بررسی نقش سرمایه اجتماعی در ارتقاء رفتار شهروندی ساکنین محله‌های شهری (مطالعه موردی: محله ایبوردی و کوی دانشگاه، شیراز)

علیرضا عبدالله زاده فرد*

تاریخ دریافت مقاله: ۹۶/۸/۱۴

تاریخ پذیرش مقاله: ۹۶/۱۰/۱۰

چکیده

سرمایه اجتماعی حاصل شکل‌گیری و استقرار ارزش‌ها، هنجارها، سنت‌ها، عرف‌ها و قواعد به صورتی خودجوش و در بستری از روابط متقابل اجتماعی است، زمینه‌ساز همدلی، همکاری، نوع‌دوستی، وفاداری، وجدان کاری در زندگی اجتماعی از جانب افراد است. این نوع از سرمایه بستر مناسبی برای بهره‌وری سرمایه انسانی و فیزیکی و راهی برای نیل به موفقیت قلمداد می‌شود. سرمایه اجتماعی به‌عنوان مزیت رقابتی جامعه محلی، از جمله قابلیت‌هایی است که رشد و توسعه آن می‌تواند در بروز رفتارهای داوطلبانه فرا نقشی یعنی رفتارهای شهروندی امکان‌پذیر گردد.

مطالعه حاضر باهدف تبیین جایگاه سرمایه اجتماعی در افزایش ارتقاء رفتار شهروندی ساکنین محله‌های ایبوردی و کوی دانشگاه واقع در شهر شیراز انجام شده است. داده‌های حاصل از پرسشنامه توسط نرم‌افزارهای SPSS، AMOS و LISREL تجزیه و تحلیل شده‌اند. روش نمونه‌گیری پژوهش حاضر روش «تصادفی ساده» است. حجم نمونه با استفاده از فرمول کوکران برای هر یک از محله‌ها ۳۷۵ نفر برآورد گردید. از ضریب آلفای کرونباخ و روایی محتوای برای سنجش روایی و اعتبار پرسشنامه و از روش معادلات ساختاری جهت بررسی میزان تأثیرگذاری سرمایه اجتماعی بر ارتقای رفتار شهروندی استفاده شده است.

یافته‌های تحقیق حاکی از آن است که رابطه بین سرمایه اجتماعی و رفتار شهروندی مثبت و نسبتاً قوی است. در محله ایبوردی به ازای یک واحد افزایش در متغیر سرمایه اجتماعی، متغیر وابسته رفتار شهروندی به میزان ۰.۵۸ ارتقاء می‌یابد. این میزان برای محله کوی دانشگاه ۰.۵۱ است. از میان ابعاد سرمایه اجتماعی، تأثیرگذارترین بعد بر ارتقاء رفتار شهروندی در محله ایبوردی بعد ارتباطی و در محله کوی دانشگاه بعد ساختاری می‌باشند.

واژگان کلیدی

سرمایه اجتماعی، رفتار شهروندی، معادلات ساختاری، محله ایبوردی و کوی دانشگاه شیراز

مقدمه

هر جامعه پویا و سالم شهری، نیازمند حضور شهروندانی است که در قبال اجتماعی که در آن زندگی می‌کنند، متعهد باشند لازمه تحقق چنین امری تقویت رفتار شهروندی است. شهروندی یکی از مهم‌ترین مفاهیم و ایده‌های اجتماعی است که در بازخوانی رابطه فرد و جامعه کارایی دارد. عنوان شهروند به عضوی از یک اجتماع اطلاق می‌گردد که برخوردار از همه حقوق و متعهد به همه مسئولیت‌هایی است که با این عضویت همراه است (افشار کهن و ناجی مهر، ۱۳۹۲: ۲).

رفتار شهروندی به این دلیل در جامعه محلی مهم بوده که جوامع از طریق شرح وظیفه و قوانین قادر نیستند طیف وسیعی از رفتارهای موردنیاز برای دستیابی به هدف را انتظار داشته باشند. یکی از متغیرهایی که انتظار می‌رود با رفتار شهروندی ساکنین محله رابطه داشته باشد، سرمایه اجتماعی است. مفهوم سرمایه اجتماعی به پیوندها ارتباطات میان اعضای یک شبکه به‌عنوان منبعی بارز اشاره دارد و با خلق هنجارها و اعتماد متقابل موجب تحقق اهداف اعضا می‌شود (احمدی و محمدی بلبان آباد، ۱۳۹۲: ۱۵۵).

سرمایه اجتماعی، مفهومی جدید، پویا و رابطه‌ای میان شاخص‌های اجتماعی، محیطی و اقتصادی به‌حساب می‌آید (رفیعی دارانی، ۱۳۹۳: ۳۵۴). به‌عنوان یک عامل مهم و زیربنایی در توسعه فرهنگی، سیاسی، اجتماعی و اقتصادی هر جامعه، گروه‌ها و افراد را قادر می‌سازد تا فضاهای فیزیکی را بهره‌ور و فضاهای فرهنگی و اجتماعی را مساعد نمایند (شیخی و همکاران، ۱۳۹۵: ۴۱۲). سرمایه اجتماعی را می‌توان متأثر از ویژگی‌های فیزیکی محله از یک‌سو و ویژگی‌های اجتماعی آن از سوی دیگر و همچنین تأثیر متقابل این دو بر یکدیگر دانست (اردشیری و همکاران، ۱۳۹۲: ۳۶). در مطالعه حاضر از تعریف و طبقه‌بندی ارائه‌شده توسط ناهپیت و گوشال برای سرمایه اجتماعی استفاده شده است. بر اساس این دیدگاه سرمایه اجتماعی از سه بعد ساختاری، ارتباطی و شناختی تشکیل می‌شود. بعد ساختاری سرمایه اجتماعی شامل همه ذخایر غیرانسانی دانش می‌شود و عبارت است از هر آنچه در محله پس‌از آنکه ساکنین به هنگام شب به خانه می‌روند، باقی می‌ماند (غیائی ندوشن و امین الرعايا، ۱۳۹۵: ۱۸۷). سرمایه اجتماعی ارتباطی توصیف‌کننده نوعی روابط شخصی است که افراد با یکدیگر به خاطر سابقه تعاملاتشان برقرار می‌کنند (پیران و همکاران، ۱۳۹۱: ۱۶۷). به‌زعم بولینو و همکارانش این بعد از سرمایه اجتماعی با سطوح بالایی از اعتماد، هنجارهای مشترک، تکالیف و هویت متقابل مشخص می‌شود. در واقع سرمایه اجتماعی رابطه‌ای به ارتباط مؤثر بین افراد که یکدیگر را دوست دارند، به یکدیگر اعتماد دارند و باهم هویت می‌یابند، توجه دارد (غیائی ندوشن و امین الرعايا، ۱۳۹۵: ۱۸۷). بعد شناختی اشاره به مفاهیم و زبان مشترک در جامعه دارد. این بعد به‌عنوان یک مکانیسم اتصال‌دهنده، به افراد جامعه در ادغام و یکپارچه‌سازی کمک می‌کند. در نتیجه باعث کاهش تضاد، تسهیل ارتباطات و ایجاد اهداف مشترک می‌شود. مهم‌ترین جنبه‌های این بعد عبارت‌اند از زبان، کدها و حکایات مشترک (قدم زن جلالی، ۱۳۹۰: ۳۴).

بر این اساس در تحقیق حاضر بر آن شدیم تا به بررسی نقش سرمایه اجتماعی در ارتقاء رفتار شهروندی ساکنان دو محله ایبوردی و کوی دانشگاه شیراز بپردازیم و دریابیم که ابعاد سرمایه اجتماعی تا چه حد قادر به تبیین رفتار شهروندی خواهند بود و ساختار کالبدی محلات چه نقش را در این تأثیرگذاری بر عهده دارد. بر این اساس فرضیات تحقیق حاضر عبارت‌اند از:

- ۱) بین سرمایه اجتماعی و رفتار شهروندی ساکنان رابطه معنادار وجود دارد.
- ۲) مؤلفه‌های سرمایه اجتماعی قادر به پیش‌بینی رفتار شهروندی ساکنان می‌باشند.
- ۳) بعد رابطه‌ای بیشترین تأثیر را بر ارتقاء رفتار شهروندی ساکنین محله‌های مورد مطالعه دارد.

چارچوب نظری

سرمایه اجتماعی: سرمایه اجتماعی مجموعه‌ای از سرمایه‌های فیزیکی، مالی، انسانی، فرهنگی بوده و به میزان افزایش هر یک از این سرمایه‌ها در سطوح مختلف سازمانی، گروهی و ملی بر میزان سرمایه اجتماعی افزوده خواهد شد؛ بنابراین سرمایه اجتماعی به‌مثابه چسبی است که میان انواع سرمایه‌ها چسبندگی لازم ایجاد کرده و در صورتی که این چسبندگی خاصیت خود را از دست بدهد، قطعاً سایر سرمایه‌ها دچار نقصان شده و نهایتاً موجب عقب‌ماندگی و عدم رشد و توسعه مناسب در میان گروه‌ها و جوامع خواهد شد (مصباحی جهرمی و همکاران، ۱۳۹۴: ۳۷۰).

اصطلاح سرمایه اجتماعی به سال ۱۹۱۶ در مقاله‌ای توسط «هانی فان»^۱ در دانشگاه ویرجینیای غربی مطرح شد و بعدها در کتاب مرگ و زندگی در شهرهای آمریکایی جین جیکوبز مورد اشاره قرار گرفت (نادری و همکاران، ۱۳۹۵: ۲۲۶). این مفهوم را می‌توان در سه

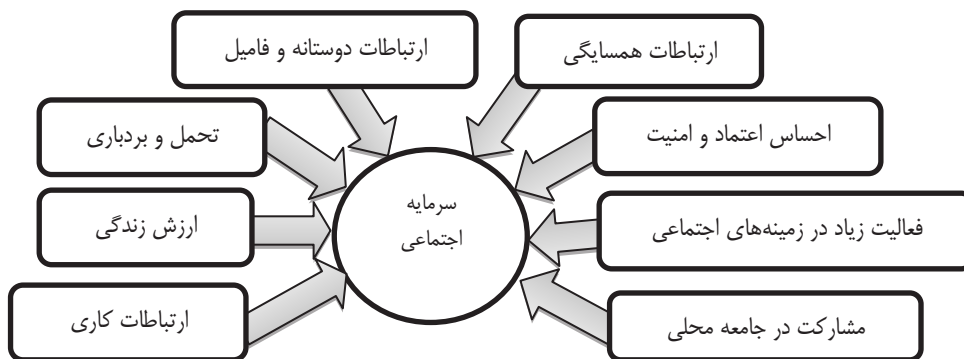
کلمه بیان داشت: «ارتباطات مهم هستند» با ایجاد ارتباط با یکدیگر، مردم دست‌به‌کارهایی می‌زنند که به‌تنهایی یا قادر به انجام آن نیستند یا برای انجام آن مشکلات فراوانی خواهند داشت (فیلد، ۱: ۱۳۸۵).

دو سرچشمه اصلی در خلق مفهوم سرمایه اجتماعی وجود دارد: شالوده نظری اول را می‌توان در تحلیل مارکس از آگاهی طبقاتی نوظهور در نزد پرولتاریای صنعتی یافت. کارگران که باهم بودن را در وضعیتی مشترک تجربه می‌کنند، یاد می‌گیرند که هویت مشترک را حس کنند و از اعمال و ابتکارهای هم پشتیبانی به عمل آورند. این همبستگی نتیجه درونی کردن هنجارها در دوران کودکی نیست، بلکه محصول نوظهور یک سرنوشت مشترک است. ریشه‌های کلاسیک آخرین سرچشمه سرمایه اجتماعی را در نظریه دورکیم در باب انسجام اجتماعی و ظرفیت بازدارنده شعائر گروهی باید جستجو کرد. در واقع ساختار مشترک اجتماعی باعث نزدیکی افراد جامعه به یکدیگر می‌شود (عبداللهی، ۱۳۹۲: ۱۶۸-۱۶۷).

بورديو (۱۹۸۳) سرمایه اجتماعی را به صورت مجموع منابع حقیقی یا بالقوه که مربوط به در اختیار داشتن یک شبکه پایا از روابط کم‌ویش رسمی شده آشنایی متقابل یا تصدیق شده‌اند تعریف کرده است (الگار و همکاران، ۲۰۱۱: ۲۰۴۴) که با در اختیار داشتن شبکه با دوامی از روابط متقابل کم‌ویش نهادینه‌شده مرتبط است (Szman & kaposy, 2010:86).

سرمایه اجتماعی از دیدگاه کارکردگرایی عبارت است از روابط دوجانبه تعاملات و شبکه‌هایی که در میان گروه‌های انسانی پدیدار می‌گردند و سطح اعتمادی که در میان گروه و جماعت خاصی به‌عنوان تعهدات و هنجارهای پیوسته با ساختار اجتماعی یافت می‌شود (ایلکا و ایلکا، ۱۳۹۲: ۴۷). این گونه از سرمایه، مانند شکل‌های دیگر سرمایه مولد است و دستیابی به هدف‌های معینی را که در نبود آن دست‌یافتنی نخواهد بود، امکان‌پذیر می‌سازد (رضازاده و سلسله، ۱۳۹۲: ۸۵-۸۴). سرمایه اجتماعی^۲ به‌عنوان مزیت رقابتی^۳ جامعه محلی، از جمله قابلیت‌هایی است که رشد و توسعه آن می‌تواند از طریق بروز رفتارهای داوطلبانه فرا نقشی یعنی، رفتارهای شهروندی^۴ امکان‌پذیر گردد (سبحانی‌نژاد و همکاران، ۱۳۸۹: ۱۰۲). سرمایه اجتماعی روح جامعه محلی است و همچون رگی است که اعتماد را به درون جامعه انتقال می‌دهد این امر باعث تحقق اهداف جامعه و خلق مزیت رقابتی و بقای آن می‌گردد (Danchev, 2006:945). اهمیت سرمایه اجتماعی به این دلیل است که حضورش نوعی از کنش را میسر می‌سازد و برای افراد، گروه‌ها و سازمان‌هایی که به‌اندازه کافی از آن برخوردار هستند، مفید و سودمند است (Fussel et al, 2006: 150).

نقش مؤثر و بی‌نظیر این مفهوم در ساختار روابط بین افراد و گروه‌ها در اجتماع؛ کارکرد آن در تسهیل دستیابی به نتایج سودمندی همچون همکاری در نیل به منفعت عمومی و تسهیل کنش جمعی و بازده‌های آن همچون مشارکت، اعتماد، تسهیم دانش، امنیت و کاهش بزهکاری، سرمایه انسانی و سطح سلامت را افزایش می‌دهد و این مفهوم را در اولویت اول و هدف توجه سیاست‌گذاران اجتماع، دولت و برنامه‌های توسعه قرار داده است (شجاعی باغینی، ۱۳۸۷: ۳۸۵). سرمایه اجتماعی حاصل شکل‌گیری و استقرار ارزش‌ها، هنجارها، سنت‌ها، عرف‌ها و قواعد به صورتی خودجوش و در بستری از روابط متقابل اجتماعی است، زمینه‌ساز همدلی، همکاری، نوع‌دوستی، وفاداری، وجدان کاری در زندگی اجتماعی از جانب افراد است (جهانگیری و همکاران، ۱۳۹۱: ۸۳). بالن و انیکس در تحقیقات تجربی خود، به وجود هشت بعد سرمایه اجتماعی اشاره کردند که در تصویر زیر ارائه شده است (Huvila, 2010:298).



تصویر ۱- هشت بعد سرمایه اجتماعی از دید بالن و انیکس (Huvila, 2010: 298)

ناهاییت و گوشال^۵، سرمایه اجتماعی را منبع بالفعل و بالقوه موجود در درون و ناشی شده از شبکه‌های روابط یک فرد و یا یک واحد اجتماعی تعریف می‌کنند. از دیدگاه آن‌ها سرمایه اجتماعی یکی از قابلیت‌ها و دارایی‌های مهم جوامع محلی است که می‌تواند به جامعه

محلی در خلق و تسهیم دانش کمک بسیار نماید و برای آن‌ها در مقایسه با سایر جوامع دیگر «مزیت پایدار» ایجاد کند (حسن زاده ثمین و مقیمی، ۱۳۸۹: ۱۲۵). آنان جنبه‌های مختلف سرمایه اجتماعی را در سه طبقه جای می‌دهند که عبارت‌اند از: ساختاری^۶، رابطه‌ای^۷ و شناختی^۸ (معمارزاده تهران و همکاران، ۱۳۹۳: ۲).

الف- ساختاری: عنصر ساختاری سرمایه اجتماعی اشاره به الگوی کلی تماس‌های بین افراد دارد، یعنی شما به چه کسانی و چگونه دسترسی دارید؛ مهم‌ترین جنبه‌های این عنصر عبارت‌اند از: روابط شبکه‌ای بین افراد، پیکرندی شبکه‌ای و سازمان مناسب (قلیچ‌لی و مشبکی، ۱۳۸۵: ۱۳۰). بعد ساختاری را می‌توان با تعداد دفعات تعاملات و وجود ارتباطات در سراسر سلسله‌مراتب و عملکرد بین طرفین در نظر گرفت (Whipple et al, 2015:6).

ب- رابطه‌ای: عنصر رابطه‌ای سرمایه اجتماعی توصیف‌کننده نوعی روابط شخصی است که افراد با یکدیگر به دلیل سابقه تعاملاتشان برقرار می‌کنند. مهم‌ترین جنبه‌های این بعد از سرمایه اجتماعی عبارت‌اند از: اعتماد، الزامات، انتظارات و هویت (خرازی و همکاران، ۱۳۹۱: ۱۶۴).

ج- شناختی: عنصر شناختی سرمایه اجتماعی اشاره به منابعی دارد که فراهم‌کننده مظاهر، تعبیرها، تفسیرها و سیستم‌های معانی مشترک در میان گروه‌هاست. مهم‌ترین جنبه‌های این بعد عبارت‌اند از: زبان، کدهای مشترک و حکایات مشترک (عبداللهی و همکاران، ۱۳۹۱: ۷۹). بعد شناختی با حدی که افراد در درون یک شبکه اجتماعی چشم‌انداز و فهم مشترک را تسهیم می‌کنند، سروکار دارد (ویپل و همکاران، ۲۰۱۵: ۶)؛ بنابراین همانند بعد رابطه‌ای، بعد شناختی سرمایه اجتماعی نیز با ماهیت ارتباطات بین افراد در جامعه سروکار دارد؛ اما برخلاف بعد رابطه‌ای این بعد بر این موضوع تمرکز دارد که آیا این کمیت و کیفیت روابط دارای مؤلفه شناختی برای اعضا است یا نه. دو مؤلفه اصلی این بعد عبارت‌اند از: زبان و کدهای مشترک (میزان فهم مشترک و تمایل به تحقق وظایف شبکه) و حکایات (فرهنگ) مشترک در میان اعضا (مجموعه‌ای از هنجارهای رفتاری نهادینه‌شده) (خرازی و همکاران، ۱۳۹۱: ۱۶۵-۱۶۴).

رفتار شهروندی: رفتار شهروندی، رفتاری منحصر به فرد، اختیاری و فرا وظیفه‌ای است که در افزایش عملکرد و اثربخشی جامعه مؤثر است و به‌طور مستقیم یا غیرمستقیم از طریق سیستم پاداش رسمی، سازمان‌دهی نمی‌شود (حسینی و دانایی‌فرد، ۱۳۹۱: ۱۱۳). رفتار شهروندی، مجموعه رفتارهایی است که خارج از محدوده رفتارهای الزامی افراد در محیط محسوب می‌شود، ولی در ایجاد فضاهای روانی و اجتماعی مطلوب در محیط نقش اساسی و محوری بازی می‌کنند. این رفتارها در تعاریف اولیه به‌عنوان رفتارهایی معرفی شده که به‌طور کامل اختیاری هستند و در نظام حقوق و پاداش در جامعه جایگاهی برای آن‌ها در نظر گرفته نشده است (گل‌پرور و رفیع زاده، ۱۳۸۸: ۲۹). رفتارهای فردی که اختیاری، داوطلبانه و آگاهانه‌اند و در مجموع اثر بسیار چشم‌گیری بر اثربخشی جامعه دارند. منظور از اختیاری بودن این است که این قبیل رفتارها، جزء الزامات اساسی نقش و شرح وظیفه افراد نمی‌باشند (Chen et al, 2009:121).

مفهوم رفتار شهروندی ریشه در نوشتارهای چستر برنارد (۱۹۳۸) در مورد تمایل به همکاری و مطالعات کتز و کان (۱۹۶۶ و ۱۹۶۴) در مورد عملکرد و رفتارهای خودجوش و فراتر از انتظار دارد (جباری، ۱۳۹۴: ۱۲۶). برنارد، پدیده رفتار شهروندی را تحت عنوان «رفتارهای فرا نقش» مطرح کرد. به اعتقاد وی، تمایلات فردی جهت تلاش فعالانه در راستای دستیابی به اهداف جامعه ضروری است. از نظر او، این تلاش‌ها نه تنها باید در جهت دستیابی به اهداف جامعه باشند، بلکه ضروری است در جهت حفاظت از خود جامعه نیز مؤثر باشند. بخش‌های مختلفی از ایده برنارد در خصوص عوامل تعیین‌کننده رفتار شهروندی در قالب تمایلات برای همکاری مطرح شده است. او اهمیت و برجستگی کمک‌های خودجوش افراد که در ماوراء تعهدات قراردادی و اختیارات قانونی قرار می‌گیرند را در تبیین مفهوم رفتار شهروندی بیش‌ازپیش روشن ساخت (سبحانی نژاد و دیگران، ۱۳۸۹: ۲۵).

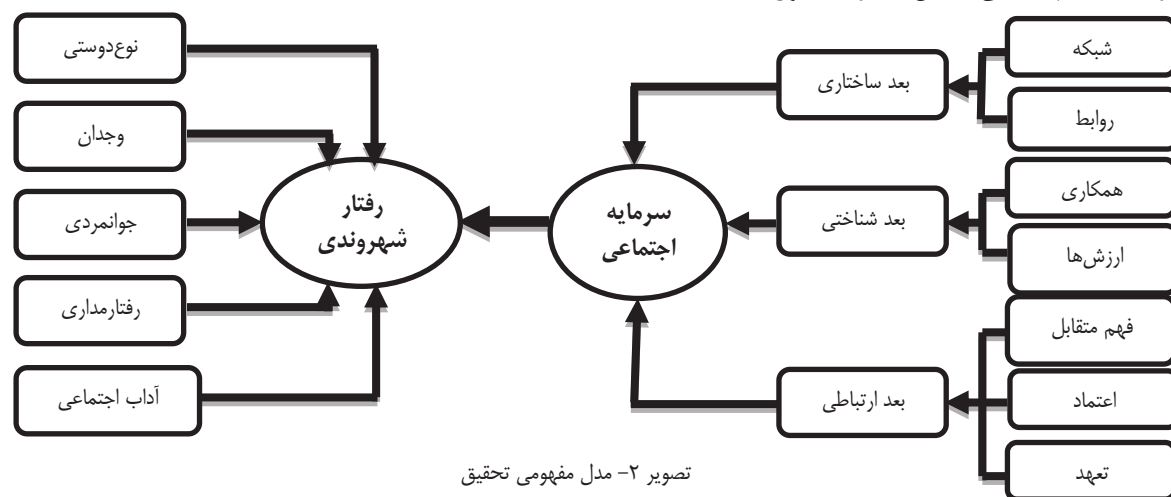
بورمن و همکارانش، رفتار شهروندی را به‌عنوان رفتاری که نشان‌دهنده تعهد نسبت به سایر افراد از طریق تابعیت، وفاداری، پیروی از قوانین و ... است، تعریف کرده‌اند (سبحانی نژاد، ۱۳۸۹: ۴۲). اورگان (۱۹۸۸) معتقد است که رفتار شهروندی، رفتار فردی و داوطلبانه است که مستقیماً به‌وسیله نظام‌های رسمی پاداش در سازمان طراحی نشده، اما با این وجود باعث ارتقاء اثربخشی و کارایی جامعه می‌شود (محمدی، ۱۳۹۵: ۳۹۷).

کاربردترین دسته‌بندی از ابعاد رفتار شهروندی، متعلق به اورگان است که آن را شامل ابعادی چون: نوع دوستی، آداب اجتماعی، وجدان کاری، نزاکت و جوانمردی دانسته است (احمدی و فیض‌آبادی، ۱۳۹۰: ۳۵). وی بیان داشت که هر پنج بعد رفتار شهروندی

ممکن است همزمان ظهور پیدا نکنند (اسلامی و سیار، ۱۳۸۶: ۵۸). در مطالعه حاضر طبقه‌بندی ارائه‌شده و اورگان مورد استفاده قرار گرفته است.

رابطه رفتار شهروندی و سرمایه اجتماعی: سرمایه اجتماعی به وسیله وجود روابط نزدیک میان فردی بین افراد جامعه شکل می‌گیرد که این روابط میان فردی می‌تواند به همان رفتارهای شهروندی اشاره داشته باشد. پاتنام معتقد است که رفتارهایی از قبیل همکاری و مشارکت که توسط افراد نشان داده می‌شود به ایجاد اعتماد، محبت و درک مشترک میان آن‌ها کمک نموده و در ایجاد و ارتقاء سرمایه اجتماعی مؤثر است؛ بنابراین چنین رفتارهای اجتماعی محوری کاملاً مشابه با «رفتارهای شهروندی» در جامعه است که به منزله رفتارهای افراد که ورای الزامات نقش آن‌ها قرار می‌گیرد و به‌طور مستقیم یا آشکار توسط سیستم پاداش رسمی تشخیص داده نمی‌شود و کارکرد جامعه را تسهیل می‌کند، تعریف می‌گردد. درست همان‌طور که کارکنان سازمانی خوب می‌توانند به ایجاد سرمایه اجتماعی در سازمان کمک نمایند، «شهروندان خوب» در یک اجتماع نیز به ایجاد سرمایه اجتماعی، درون آن کمک می‌نمایند (سبحانی‌نژاد و همکاران، ۱۳۸۹: ۱۰۶-۱۰۵). شایان‌ذکر است که سرمایه اجتماعی زمینه‌ساز همدلی، همکاری، نوع‌دوستی، وفاداری و وجدان در زندگی اجتماعی از جانب افراد جامعه محلی است.

با توجه به بررسی مبانی نظری و مطالعات انجام‌شده در خصوص سرمایه اجتماعی و رفتار شهروندی، مدل مفهومی تحقیق شکل گرفت. مفاهیم عملیاتی تحقیق حاضر در جدول ۱ ارائه‌شده است.



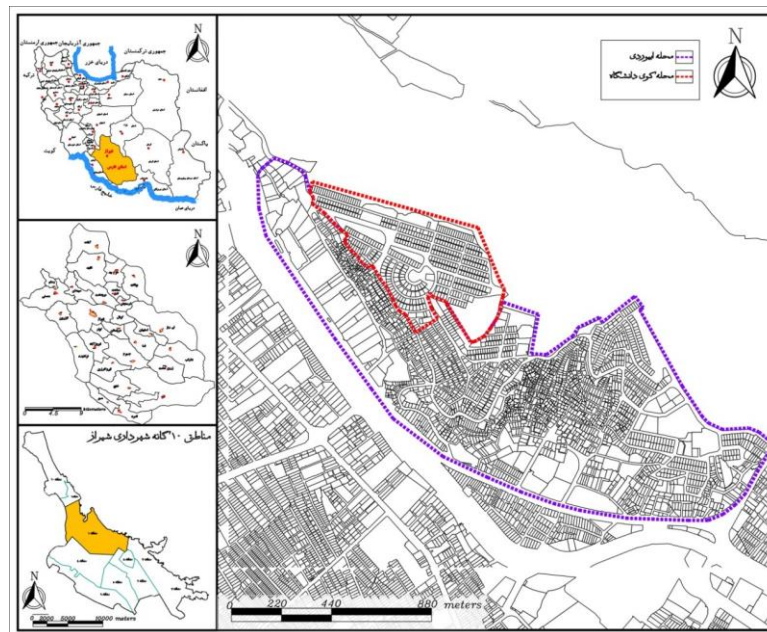
تصویر ۲- مدل مفهومی تحقیق

جدول ۱- مفاهیم عملیاتی تحقیق

ردیف	مؤلفه	مفهوم عملیاتی	تعریف
۱	رفتار شهروندی (فعل)	نوع دوستی	به حالتی گفته می‌شود که افراد به دیگران (همکاران) کمک می‌کنند.
۲		وجدان کاری	افراد نقش خود را به خوبی و بیشتر از کمترین میزان وظیفه مورد نیازشان انجام می‌دهند. رفتارهایی که فراتر از الزامات تعیین شده در محیط است.
۳		جوانمردی	نشان‌دهنده تحمل‌پذیری و عدم شکایت و گله است.
۴		رفتارمداری (نزاکت)	بیانگر اجتناب از وارد نمودن خسارت است. درباره اندیشیدن راجع به این امر است که چگونه اقدامات فرد بر دیگران تأثیر می‌گذارد. شامل تمام دوراندیشی‌هایی است که از طرف فرد به‌منظور جلوگیری از وقوع مشکلات در ارتباط با دیگران، صورت می‌گیرند.
۵		آداب اجتماعی	شامل رفتارهایی از قبیل حضور در فعالیتهای فوق‌برنامه و اضافی، آن‌هم زمانی که این حضور لازم نباشد، حمایت از توسعه و تغییرات ارائه‌شده توسط مدیران و تمایل به مطالعه کتاب، مجلات و افزایش اطلاعات عمومی و اهمیت دادن به نصب پوستر و اطلاعیه در محله برای آگاهی دیگران می‌شود.
۱	سرمایه اجتماعی (سازه)	بعد ساختاری	وضعیت غیرشخصی پیوندهای بین افراد یا واحدها را توصیف می‌کند. در حقیقت به الگوی کلی ارتباطات بین اعضا اشاره دارد. این بعد شامل متغیر شبکه و روابط است.
۲		بعد ارتباطی	انواع روابط شخصی که افراد با همدیگر، به‌واسطه تاریخی از تعاملات گسترش داده است و بر روابط خاصی همچون احترام و رفاقت که رفتار افراد را تحت تأثیر قرار می‌دهد، تمرکز دارد. متغیرهای تأثیرگذار در این بعد فهم متقابل، اعتماد و تعهد هستند.
۳		بعد شناختی	به منابعی که فراهم‌کننده مظاهر، تفاسیر و سیستم معانی مشترک در میان طرفین است، اشاره دارد. این بعد شامل دو متغیر همکاری و ارزش است.

نمونه موردی

منطقه یک شهرداری شیراز با مساحت ۴۰۷۰ هکتار؛ قلب تجاری- اداری، بهداشتی، درمانی، آموزشی و فرهنگی شهر و زیرسیستمی تعیین کننده در مجموعه زیرسیستم‌های شهر شیراز است. گستردگی این منطقه و تقدم و تأخر زمانی در ساخت و شکل‌گیری بخش‌های مختلف آن باعث شده که مجموعه‌ای از بافت‌های جدید شطرنجی در کنار بافت‌های قدیمی و فشرده به وجود آیند. دو محله ایبوردی و کوی دانشگاه منطقه مطالعاتی پژوهش حاضر می‌باشند. این دو محله در عین مجاور بودن به لحاظ ساختار کالبدی و بافت اجتماعی باهم متفاوت هستند. محله ایبوردی که در اوایل دهه ۲۰ شکل گرفته دارای بافت ارگانیک و نیمه ارگانیک است و جمعیتی معادل ۱۰۲۷۲ نفر را در وسعت ۱۳۳ هکتار جای داده است؛ این در حالی است که محله کوی دانشگاه در اراضی دانشگاه شیراز در محدوده پیوسته با محله ایبوردی با وسعت ۲۹ هکتار با جمعیت ۷۰۴۹ نفر و در دهه ۷۰ شکل گرفت و از ساختار کالبدی هندسی تبعیت می‌کند.



تصویر ۳- موقعیت محله‌های مورد مطالعه

روش تحقیق

ابزار مورد استفاده برای جمع‌آوری داده‌ها در این تحقیق پرسشنامه محقق ساخته است، این پرسشنامه به وسیله شاخص‌سازی مفاهیم بکار برده شده در ادبیات نظری پژوهشی و برگرفته از پرسشنامه‌های استاندارد موجود در زمینه پژوهش طراحی شده است. پرسشنامه رفتار شهروندی برگرفته از پرسشنامه اورگان و کانوکسی در قالب ۱۵ گویه دربرگیرنده ابعاد (نوع دوستی، وجدان، جوانمردی، رفتار مدنی، ادب و ملاحظه) است. پرسشنامه سرمایه اجتماعی بر اساس پرسشنامه ناهاپیت و گوشال شامل ۲۸ گویه است. این پرسشنامه در قالب ۷ خرده مقیاس شبکه‌ها، اعتماد، همکاری، فهم متقابل، روابط، ارزش‌ها و تعهد، سرمایه اجتماعی را در سه بعد ساختاری، رابطه‌ای و شناختی مورد سنجش قرار می‌دهد. گویه‌های هر دو پرسشنامه بر اساس مقیاس پنج گزینه‌ای لیکرت تنظیم شده است (جدول ۲). شیوه نمره‌گذاری در ۴ سؤال از پرسشنامه شهروندی معکوس است. برای به دست آوردن امتیاز مربوط به هر بعد، مجموع امتیازات سؤالات مربوط به آن بعد را با هم جمع نمودیم.

جدول ۲- شیوه نمره‌گذاری طیف لیکرت مورد استفاده

نمره‌گذاری طیف لیکرت	کاملاً موافقم	موافقم	بی‌نظر	مخالف	کاملاً مخالفم
پرسشنامه سرمایه اجتماعی	۵	۴	۳	۲	۱
پرسشنامه رفتار شهروندی	۱	۲	۳	۴	۵

با توجه به مشخص بودن حجم جامعه از فرمول نمونه‌گیری طبقه‌بندی استفاده شد تا اعتبار آماری حاصل شود. برای دستیابی به این اعتبار از نمونه‌گیری طبقه‌بندی شده کوکران استفاده شد.

جدول ۳- برآورد حجم نمونه بر اساس فرمول کوکران

شماره محله	جمعیت	تعداد نمونه بر اساس فرمول کوکران	تعداد نمونه در پژوهش حاضر
ایبوردی	۱۰۲۷۲	۳۷۰	۳۷۵
کوی دانشگاه	۷۰۴۹	۳۶۴	۳۷۵

(بازنگری طرح تفصیلی منطقه یک شیراز)

بعد از تنظیم پرسشنامه اولیه، آزمون مقدماتی انجام شد تا اعتبار و قابلیت اعتماد آن بررسی شود. برای تأیید روایی ابزار اندازه‌گیری از سه نوع روایی محتوایی^۱، روایی همگرا^{۱۱} و روایی سازه استفاده شد. روایی محتوایی به وسیله اطمینان از سازگاری بین شاخص‌های اندازه‌گیری و ادبیات موجود ایجاد شده است. روایی همگرا به این اصل برمی‌گردد که شاخص‌های هر سازه با یکدیگر همبستگی میانه‌ای داشته باشند (جدول ۳). طبق گفته Fornell & Larcker (۳)، ضریب همبستگی میانه‌ای باید از ۰.۵ بیشتر باشد (Choua & Chen, 2009). همچنین در این پژوهش جهت تعمیم‌پذیری پرسشنامه از دو معیار (ضریب آلفای کرونباخ^{۱۲} و ضریب پایایی مرکب^{۱۳}) بر طبق نظر Fornell & Larcker استفاده شد. ضرایب آلفای کرونباخ تمامی متغیرها در این پژوهش از حداقل مقدار (۰.۷) بیشتر بود. پایایی مرکب برخلاف آلفای کرونباخ که به‌طور ضمنی فرض می‌کند هر شاخص وزن یکسانی دارد، متکی بر بارهای عاملی^{۱۴} حقیقی هر سازه است، بنابراین معیار بهتری را برای پایایی ارائه می‌دهد. پایایی مرکب باید مقداری بیش از ۰.۷ را به دست آورد تا بیانگر ثبات درونی سازه باشد (اکبری و همکاران، ۱۳۹۲: ۸۵). در جدول ۴ نتایج پایایی و روایی ابزار سنجش به‌طور کامل آورده شده است.

به‌منظور سنجش اعتبار سازه‌ای از تحلیل عاملی اکتشافی استفاده شد. شاخص کفایت داده یا KMO کوچک بودن همبستگی جزئی بین متغیرها را بررسی می‌کند و مشخص می‌سازد آیا واریانس متغیرهای تحقیق، تحت تأثیر واریانس مشترک برخی عامل‌های پنهانی و اساسی است یا خیر. این شاخص در فاصله بین صفر و یک قرار دارد. اگر مقدار شاخص نزدیک به یک باشد (حداقل ۰.۶) داده‌های موردنظر برای تحلیل عاملی مناسب هستند. برای متغیر وابسته یعنی رفتار شهروندی با شاخص KMO برابر با ۰.۷ نشان‌دهنده اعتبار سازه میزان رفتار شهروندی است. تحلیل عاملی برای متغیر مستقل یعنی سرمایه اجتماعی با شاخص KMO برابر با ۰.۶۵ نشان‌دهنده اعتبار سازه میزان سرمایه اجتماعی است. میزان معناداری آزمون بارتلت برای رفتار شهروندی و سرمایه اجتماعی کوچک‌تر از ۰.۰۵ (۰.۰۰۰) به دست آمد که نشان می‌دهد تحلیل عاملی برای شناسایی ساختار مدل مناسب است. براساس مطالب عنوان‌شده و نتایج ارائه‌شده در جدول ۴ نشان‌دهنده آن است که ابزار اندازه‌گیری از روایی (محتوایی، همگرا، سازه‌ای) و پایایی (بار عاملی، ضریب پایایی مرکب و ضریب آلفای کرونباخ) مناسب برخوردار است.

جدول ۴- روایی همگرا و پایایی ابزار اندازه‌گیری

متغیرهای پژوهش	ضریب میانگین واریانس استخراج‌شده (AVE)	بارهای عاملی	ضریب پایایی مرکب (CR) $P_c > 0.7$	ضریب پایایی آلفای کرونباخ
سرمایه اجتماعی (SC)	۰.۶۲	-	۰.۷۵	۰.۸۰
بعد شناختی				
همکاری	-	۰.۶۶	-	-
ارزش‌ها	-	۰.۶۸	-	-
فهم متقابل	-	۰.۷۶	-	-
بعد ارتباطی				
اعتماد	-	۰.۷۸	-	-
تعهد	-	۰.۵۲	-	-
شبکه	-	۰.۵۴	-	-
بعد ساختاری				
روابط	-	۰.۵۰	-	-
رفتار شهروندی (CB)	۰.۷۱	-	۰.۷۹	۰.۸۶
نوع‌دوستی	-	۰.۷۶	-	-
وجدان	-	۰.۷۱	-	-
جوانمردی	-	۰.۶۷	-	-
رفتارمداری	-	۰.۵۸	-	-
آداب اجتماعی	-	۰.۶۶	-	-

در این تحلیل، با استفاده از نرم‌افزار لیزرل ۸.۸^{۱۵} و آموس^{۱۶} به مدل‌سازی معادله ساختاری برای آزمون مدل رابطه سرمایه اجتماعی و رفتار شهروندی پرداخته شده است. در این روش از تحلیل مسیر و تحلیل عاملی تأییدی به‌طور همزمان استفاده شده است. تمرکز اصلی این تکنیک بر روی متغیرهای پنهان است که توسط شاخص‌های اندازه‌پذیر و متغیرهای آشکار تعریف می‌شوند. با استفاده از این روش می‌توان روابط علت و معلولی میان متغیرهایی که به‌طور مستقیم قابل مشاهده نیستند، با توجه به خطاها استنتاج نموده و میزان همبستگی و شدت اثرگذاری هر یک را بر دیگری مورد تجزیه و تحلیل قرار داد. تحلیل عاملی تأییدی (آزمون فرضیه) تعیین می‌کند که داده‌ها با یک ساختار عاملی معین (که در فرضیه آمده) هماهنگ‌اند یا نه و در تحلیل مسیر ضرایب بتا مشخص می‌شوند. در حقیقت مدل معادلات ساختاری، یک ساختار علی خاص بین مجموعه‌ای از سازه‌های غیرقابل مشاهده است.

بحث و یافته‌ها

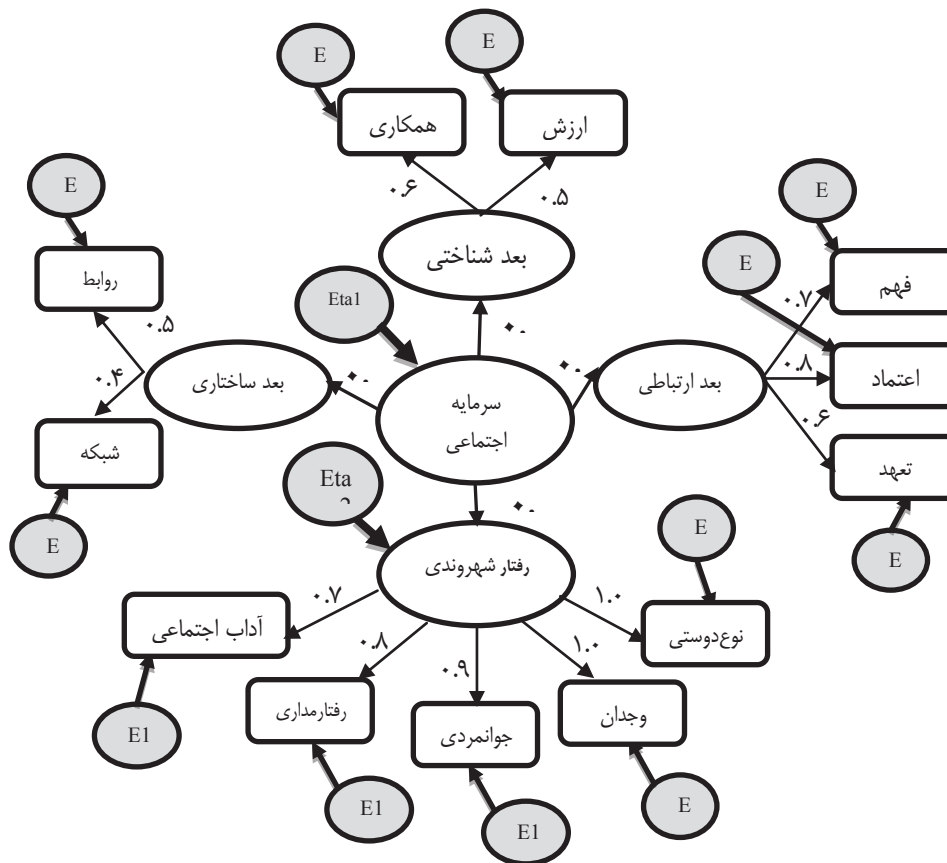
در این پژوهش از روش تحلیل عاملی تأییدی برای آزمون مدل اندازه‌گیری و تحلیل مسیر برای مسجل نمودن مدل ساختاری پژوهش استفاده شد. پس از رسم مدل تحلیلی تحقیق براساس داده‌ها توسط برنامه path diagram با اجرای برنامه پریس از نرم‌افزار لیزرل مدل اندازه‌گیری به دست آمده است که در این مدل با استفاده از ضرایب B و استفاده از آزمون T فرضیه‌ها مورد آزمون قرار گرفته‌اند. ضمناً شاخص‌های برازندگی مدل نیز به‌طور خودکار با اجرای برنامه پریس برای مدل موردنظر محاسبه شده است. یکی از مهم‌ترین شاخص‌های نیکویی برازش مدل RMSEA^{۱۷} است. این شاخص تعیین می‌کند که مدل تا حد توانسته ماتریس وارینانس-کوواریانس جامعه را برازش دهد. این مدل در شرایط یکسان مدلی را انتخاب می‌کند که تعداد کمتری پارامتر داشته باشد. اگر میزان RMSEA کوچک‌تر یا مساوی ۰.۰۵ باشد به معنای برازش بسیار خوب مدل، اگر بین ۰.۰۵ تا ۰.۱ و یا مساوی ۰.۱ باشد نشان‌دهنده برازش قابل قبول مدل (برازش خوب) و اگر این میزان بیشتر از ۰.۱ باشد نشان‌دهنده برازش ضعیف مدل است. همان‌گونه که در جدول ۵ ملاحظه می‌شود، شاخص‌های میزان انطباق یا نیکویی برازش در سطح قابل قبولی قرار دارند. میزان RMSEA برای محله ایبوردی در سطح برازش بسیار خوب و برای محله کوی دانشگاه شیراز در سطح قابل قبول قرار دارد که نشان می‌دهد تصویر باقیمانده استاندارد شده نیز از برازش خوبی برخوردار است. به‌منظور بررسی خوبی برازش مدل پیشنهادی علاوه بر شاخص RMSEA، شاخص‌های دیگری نیز مورد توجه قرار گرفتند که از جمله آن‌ها می‌توان به شاخص (CFI) اشاره نمود که میزان آن نشان می‌دهد مدل دارای برازش نسبتاً خوبی است.

جدول ۵- شاخص‌های برازندگی مدل پژوهش

مقادیر برآورد شده		مقادیر استاندارد جهت برازندگی مدل		شاخص برازش
محل ایبوردی	کوی دانشگاه شیراز	کوچک‌تر از ۰.۱	بزرگ‌تر از ۰.۹	
۰.۰۴	۰.۰۶	کوچک‌تر از ۰.۱	بزرگ‌تر از ۰.۹	RMSEA
۰.۹۵	۰.۹۱	بزرگ‌تر از ۰.۹	بزرگ‌تر از ۰.۹	NFI
۰.۹۵	۰.۹۰	بزرگ‌تر از ۰.۹	بزرگ‌تر از ۰.۹	CFI
۰.۰۴۵	۰.۰۵	هر چه به صفر نزدیک‌تر باشد.	بزرگ‌تر از ۰.۹	RMR
۰.۹۶	۰.۹۲	بین صفر و یک (برابر یا بزرگ‌تر از ۰.۹)	بزرگ‌تر از ۰.۹	GFI
۰.۹۴	۰.۹۱	بین صفر و یک (برابر یا بزرگ‌تر از ۰.۹)	بزرگ‌تر از ۰.۹	AGFI

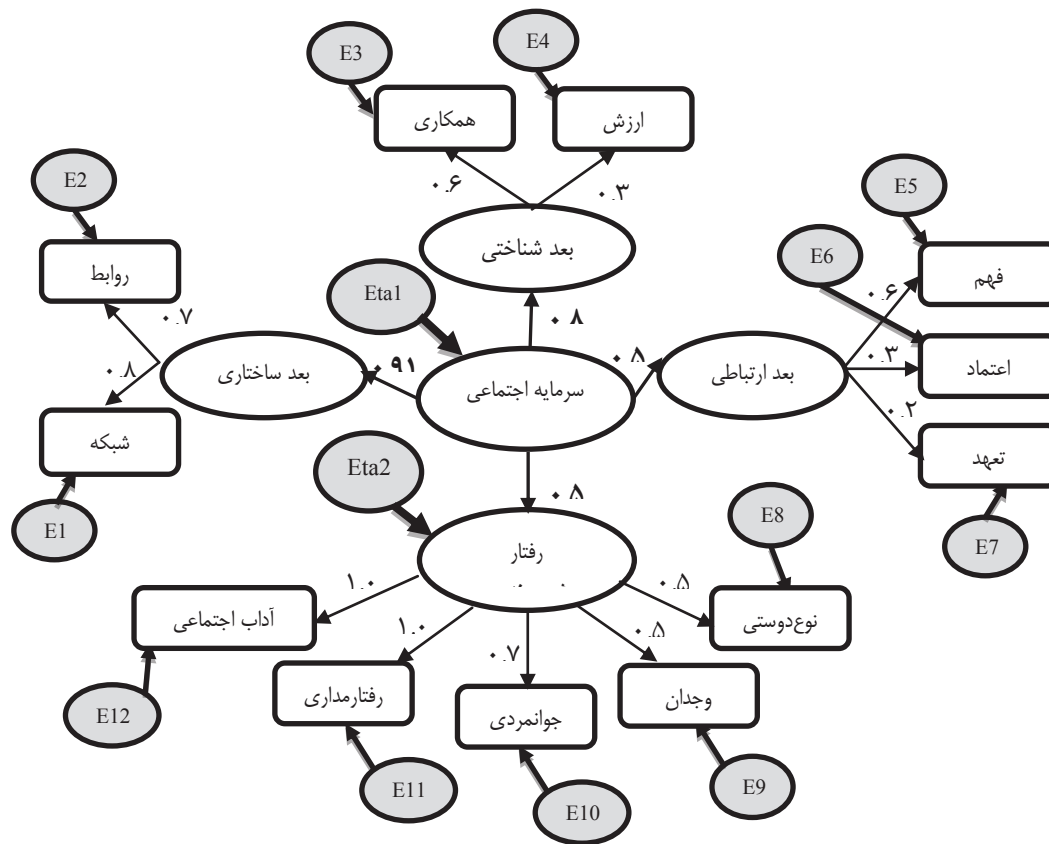
نتایج تحلیل معادلات ساختاری در تصویرهای ۳ و ۴ ارائه شده‌اند. همان‌طور که در تصویر ۳ دیده می‌شود، رابطه بین سرمایه اجتماعی و رفتار شهروندی رابطه‌ای مثبت و نسبتاً قوی است ($Beta = +0.58$) به دست آمده است. در واقع همان شیب خط است که در معادله رگرسیون استاندارد استفاده می‌شود. این مقدار می‌تواند بین صفر و یک متغیر باشد. عدد صفر نشان‌دهنده عدم ارتباط و عدد ۱ نشان‌دهنده همبستگی کامل است. طبق این مدل رفتار شهروندی تابعی از ضریب Beta در میزان سرمایه اجتماعی است. به این معنا که با افزایش هر واحد سرمایه اجتماعی، رفتار شهروندی به میزان ۰.۵۸ ارتقاء می‌یابد. اعداد قرار گرفته بر روی خط‌های متصل به متغیرهای مکنون نشان‌دهنده بار عاملی هر متغیر با عامل مکنون است که براساس همبستگی هر متغیر با سایر متغیرها به دست می‌آید. این آمارها نشان‌دهنده سهم هر متغیر در تشکیل متغیر مکنون است. در افزایش یک واحدی سرمایه اجتماعی بعدهای ارتباطی، شناختی و ساختاری سهم دارند. سهم بعد ارتباطی از سرمایه اجتماعی ۰.۸۸، بعد شناختی ۰.۷۲ و بعد ساختاری ۰.۶۴ است. بعد ارتباطی به‌عنوان مهم‌ترین بعد سرمایه اجتماعی از متغیرهای اعتماد (۰.۸۱)، فهم متقابل (۰.۷۰) و تعهد (۰.۶۴) تشکیل شده است. متغیرهای همکاری (۰.۶۱) و ارزش (۰.۵۸) بعد شناختی سرمایه اجتماعی را تشکیل می‌دهند. متغیرهای روابط (۰.۵۵) و شبکه (۰.۴۳) نیز بعد ساختاری سرمایه اجتماعی را

می‌سازند. از میان متغیرهای تشکیل‌دهنده سرمایه اجتماعی، بعد ارتباطی سرمایه اجتماعی، بعد ارتباطی بیشترین همبستگی را با سرمایه اجتماعی دارد. از میان متغیرهای تشکیل‌دهنده بعد ارتباطی، اعتماد بیشترین همبستگی را با بعد ارتباطی دارد. افزایش اعتماد و به‌واسطه آن افزایش میزان بعد ارتباطی نشان‌دهنده افزایش سرمایه اجتماعی و در نتیجه آن ارتقاء رفتار شهروندی است. متغیرهای نوع‌دوستی و وجدان بیشترین تأثیر را از تغییر سرمایه اجتماعی می‌پذیرند. سرمایه‌گذاری در حوزه اعتماد در محله ایبوردی می‌تواند تأثیر بیشتری بر ارتقاء رفتار شهروندی بگذارد.



تصویر ۳- مدل پایه با ضرایب مسیر (محله ایبوردی)

همان‌طور که در تصویر شماره ۴ دیده می‌شود، رابطه بین سرمایه اجتماعی و رفتار شهروندی رابطه‌ای مثبت و نسبتاً قوی است ($Beta = +0.51$) به‌دست‌آمده، در واقع همان شیب‌خط است که در معادله رگرسیون استاندارد استفاده می‌شود. این مقدار می‌تواند بین صفر و یک متغیر باشد. عدد صفر نشان‌دهنده عدم ارتباط و عدد ۱ نشان‌دهنده همبستگی کامل است. طبق این مدل رفتار شهروندی تابعی از ضریب Beta در میزان سرمایه اجتماعی است. به این معنا که با افزایش هر واحد سرمایه اجتماعی، رفتار شهروندی به میزان ۰.۵۱ ارتقاء می‌یابد. اعداد قرارگرفته بر روی خط‌های متصل به متغیرهای مکنون نشان‌دهنده بار عاملی هر متغیر با عامل مکنون است که براساس همبستگی هر متغیر با سایر متغیرها به دست می‌آید. این آمارها نشان‌دهنده سهم هر متغیر در تشکیل متغیر مکنون است. در افزایش یک واحد سرمایه اجتماعی بعدهای ارتباطی، شناختی و ساختاری سهم دارند. سهم بعد ساختاری از سرمایه اجتماعی ۰.۹۱، بعد شناختی ۰.۸۵ و بعد ارتباطی ۰.۵۵ است. بعد ساختاری به‌عنوان مهم‌ترین بعد سرمایه اجتماعی از متغیرهای روابط (۰.۷۶) و شبکه (۰.۸۸) تشکیل شده است. متغیرهای همکاری (۰.۶۱) و ارزش (۰.۲۵) بعد شناختی سرمایه اجتماعی را تشکیل می‌دهند. متغیرهای اعتماد (۰.۳۸)، فهم متقابل (۰.۶۷) و تعهد (۰.۲۹) نیز بعد ارتباطی سرمایه اجتماعی را می‌سازند. از میان متغیرهای تشکیل‌دهنده سرمایه اجتماعی، بعد ساختاری بیشترین همبستگی را با سرمایه اجتماعی دارد. از میان متغیرهای تشکیل‌دهنده بعد ساختاری، شبکه بیشترین همبستگی را با بعد ساختاری دارد. افزایش شبکه و به‌واسطه آن افزایش میزان بعد ساختاری نشان‌دهنده افزایش سرمایه اجتماعی و در نتیجه آن ارتقاء رفتار شهروندی می‌باشد. رفتارمداری و آداب اجتماعی بیشترین تأثیر را از تغییر سرمایه اجتماعی می‌پذیرند. سرمایه‌گذاری در حوزه شبکه در محله کوی دانشگاه می‌تواند تأثیر بیشتری بر ارتقاء رفتار شهروندی بگذارد.



تصویر ۴- مدل پایه با ضرایب مسیر (محلہ کوی دانشگاه شیراز)

نتیجه گیری

سرمایه اجتماعی مجموعه‌ای از منابع و ذخایر ارزشمندی است که به‌صورت بالقوه در روابط اجتماعی گروه‌های نخستین و ثانوی وجود دارد، برخی از این ذخایر عبارت‌اند از: صداقت، اطمینان و اعتماد، همدردی و فداکاری. سرمایه اجتماعی به‌واسطه این منابع به افراد در رسیدن به اهداف مشترکشان یاری می‌رساند. به‌واقع سرمایه اجتماعی به‌مثابه چسبی است که میان انواع سرمایه‌ها چسبندگی لازم ایجاد کرده و در صورتی که این چسبندگی خاصیت خود را از دست بدهد، قطعاً سایر سرمایه‌ها دچار نقصان شده و نهایتاً موجب عقب‌ماندگی و عدم رشد و توسعه مناسب در میان گروه‌ها و جوامع خواهد شد. نقش مؤثر و بی‌نظیر این مفهوم در ساختار روابط بین افراد و گروه‌ها در اجتماع؛ کارکرد آن در تسهیل دستیابی به نتایج سودمندی همچون همکاری در نیل به منفعت عمومی و تسهیل کنش جمعی و بازده‌های آن همچون گسترش مشارکت، اعتماد، تسهیم دانش، امنیت و کاهش بزهکاری، سرمایه انسانی و سطح سلامت را افزایش داده و این مفهوم را در اولویت اول و هدف توجه برنامه‌های توسعه قرار داده است. سرمایه اجتماعی به‌عنوان مزیت رقابتی جامعه محلی، از جمله قابلیت‌هایی است که رشد و توسعه آن می‌تواند در بروز رفتارهای داوطلبانه فرا نقشی یعنی رفتارهای شهروندی امکان‌پذیر گردد. رفتار شهروندی شامل رفتارهای اختیاری اعضا است که جزء وظایف رسمی آن‌ها نیست و مستقیماً توسط سیستم رسمی پاداش در نظر گرفته نمی‌شود ولی میزان اثربخشی کلی را افزایش می‌دهد.

در مطالعه حاضر به‌منظور بررسی رابطه بین سرمایه اجتماعی و رفتار شهروندی در محله‌های شهری ابتدا اقدام به بررسی مبانی نظری موجود نمودیم، نتیجه حاصل از این مرحله شناخت متغیرها و مؤلفه‌های مؤثر در سرمایه اجتماعی و رفتار شهروندی بود که منجر به ترسیم مدل مفهومی تحقیق گردید. خروجی دیگر این بخش طراحی پرسشنامه برگرفته از پرسشنامه‌های استاندارد سرمایه اجتماعی ناهاپیت و گوشال و پرسشنامه رفتار شهروندی اورگان و کانوکسی بود. سؤالات پرسشنامه شامل ۱۵ گویه در بخش رفتار شهروندی دربرگیرنده ابعاد نوع‌دوستی، وجدان، جوانمردی، رفتارمداری و آداب اجتماعی است. در بخش سرمایه اجتماعی ۲۸ سؤال مطرح گردید که سه بعد سازنده سرمایه اجتماعی را مورد پرسش قرار می‌داد. متغیرهای موردسنجش در این بخش عبارت‌اند از: اعتماد، فهم متقابل، تعهد، ارزش، همکاری، روابط و شبکه.

در این پژوهش جهت تعمیم پایایی پرسشنامه از دو معیار (ضریب آلفای کرونباخ و ضریب پایایی مرکب) استفاده شد. ضرایب آلفای کرونباخ تمامی متغیرها در این پژوهش از حداقل مقدار (۰.۷) بیشتر بود. میزان پایایی مرکب نیز بیشتر از ۰.۷ بوده که بیانگر ثبات درونی سازه است. در مرحله بعد با استفاده از نرم‌افزار SPSS و تحلیل عاملی اکتشافی اعتبار سازه رفتار شهروندی و سرمایه اجتماعی موردسنجش قرار گرفت. میزان KMO به‌دست‌آمده در هر دو گروه داده بیشتر از حداقل ۰.۶ است و نتیجه آزمون بارتلنت نیز حاکی از آن است که تحلیل عاملی برای شناسایی ساختار مدل مناسب است.

در مرحله بعد داده‌های نرم‌افزار SPSS با استفاده روش تحلیل مسیر و توسط دو نرم‌افزار لیزرل و آموس مورد تحلیل قرار گرفتند نتایج حاکی از این است که:

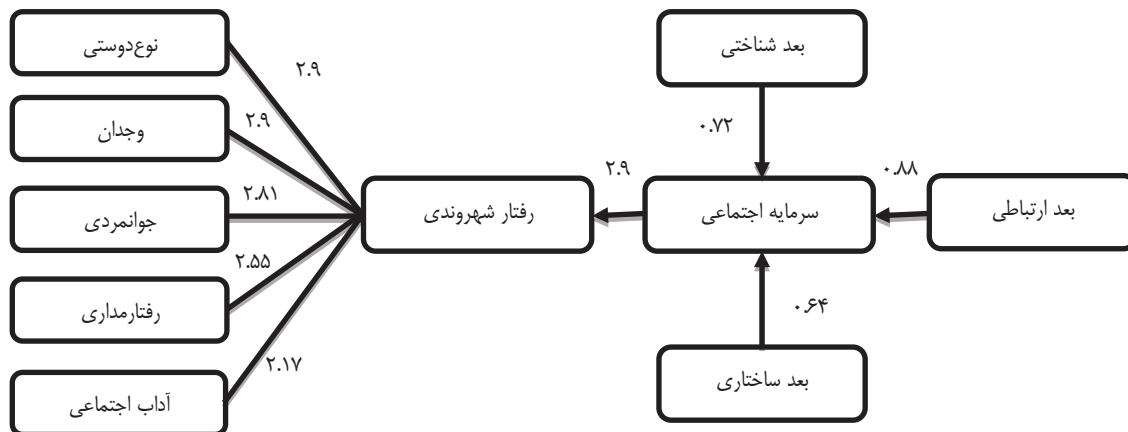
فرضیه اول مبنی بر وجود رابطه معنادار میان سرمایه اجتماعی و رفتار شهروندی با میزان معناداری کمتر از ۰.۰۵ تأیید می‌گردد. فرضیه دوم تحقیق مبنی بر تبیین رفتار شهروندی به‌واسطه مؤلفه‌های تأثیرگذار در سرمایه اجتماعی نیز تأیید می‌گردد. همان‌طور که در تصاویر ۳ و ۵ قابل مشاهده است، هر واحد تغییر در مؤلفه سرمایه اجتماعی در محله ایبوردی می‌تواند ۰.۵۸ تغییر در متغیر رفتار شهروندی ایجاد نماید، این میزان در محله کوی دانشگاه برابر با ۰.۵۱ است.

فرضیه سوم تحقیق حاکی از این بود که بعد رابطه‌ای در سرمایه اجتماعی بیشترین تأثیر را در ارتقای رفتار شهروندی ساکنین محله‌های مورد مطالعه دارد. نتایج نشان داد که در محله ایبوردی این فرضیه تأیید می‌گردد. در این محله تأثیرگذارترین عامل بعد ارتباطی با میزان تأثیر ۰.۸۸ بود؛ اما فرضیه مذکور در محله کوی دانشگاه رد شد و نتایج نشان داد که مؤلفه ساختاری با میزان تأثیر ۰.۹۱، تأثیرگذارترین عامل در ارتقای رشد رفتار شهروندی در این محله است.

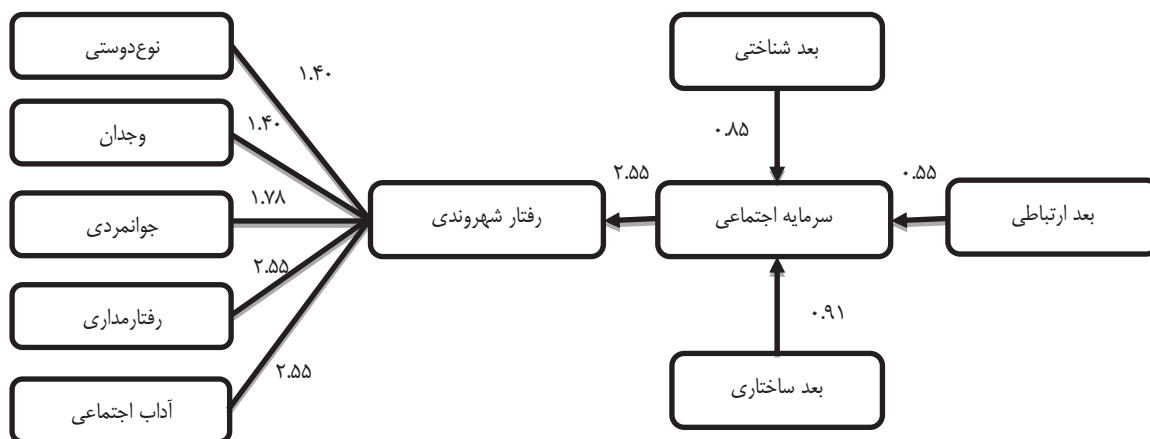
نتیجه به‌دست‌آمده برای محله ایبوردی که نشان از غلبه بعد رابطه‌ای سرمایه اجتماعی در ارتقای رفتار شهروندی دارد با دیدگاه نظریه‌پردازانی چون جیکوبز، پاتنام، فوکویاما، وولکاک و نارایان، کوهن و پروزاک هم‌راستا است. به‌زعم جیکوبز سرمایه اجتماعی براساس روابط اجتماعی شکل می‌گیرد و شکل‌گیری این روابط اجتماعی را منوط به ایجاد کنترل غیررسمی می‌داند و محصول این نوع سرمایه را بهبود کیفیت زندگی می‌داند. پاتنام سرمایه اجتماعی را بر مبنای اعتماد، هنجار و شبکه تعریف می‌کند که براساس همکاری دوجانبه در روابط اجتماعی شکل می‌گیرد و منجر به ارتباط، مشارکت بهینه، تأمین منافع مشترک می‌گردد. فوکویاما نیز به همکاری و تعاملات اجتماعی چندجانبه معتقد است که منجر به شکل‌گیری اعتماد و همکاری جمعی می‌گردد. وولکاک و نارایان، کوهن و پروزاک این نوع از سرمایه را ریشه تمامی روابط مؤثر میان افراد جامعه می‌دانند که بر مبنای تعاملات اجتماعی و اعتماد شکل می‌گیرد و نتیجه آن مقابله با آسیب‌ها، استفاده از فرصت‌ها و تشریک‌مساعی است.

در محله‌ها با ساختار بافت سنتی و الگوهای ارگانیک و نیمه ارگانیک به‌واسطه ویژگی‌های کالبدی خاصشان، وجود همبستگی اجتماعی میان ساکنان، نوعی حس تعلق خاطر و هویت را برای اهالی هر محله به همراه داشته که خود سرچشمه ایجاد سرمایه اجتماعی موجود در این محله‌ها بوده است. وجود اعتماد، همبستگی و روح تعاون و همکاری در اداره امور محله از جمله نشانگرهای وجود این ویژگی هستند. در حقیقت رشد بطئی کالبد محله‌های قدیمی، ضمن حفظ ارزش‌های محیط اجتماعی خود، پاسخگوی نیازهای ساکنان خود بودند. در این قبیل اجتماعات محلی ساختار کالبدی محله می‌تواند به روابط چهره به چهره کمک نماید و به‌عنوان راهکاری در جهت ایجاد و تقویت پیوندها و روابط اجتماعی موردتوجه قرار گیرد. در محله ایبوردی به ازای هر ۵ واحد تغییر در سرمایه اجتماعی، ۲.۹ واحد تغییر در میزان رفتار شهروندی ایجاد می‌شود که در تصویر زیر به تصویر کشیده شده است.

نتیجه به‌دست‌آمده برای محله کوی دانشگاه که نشان از غلبه بعد ساختاری سرمایه اجتماعی در ارتقای رفتار شهروندی دارد. کولمن در تعریف خود از سرمایه اجتماعی بر ساختار اجتماعی تأکید دارد و نحوه شکل‌گیری بعد ساختاری سرمایه اجتماعی را روابط اجتماعی می‌داند که محصول آن دستیابی به منافع مشترک است. بوردیو شکل‌گیری سرمایه اجتماعی را منوط به شبکه‌های اجتماعی شامل روابط اجتماعی و مشارکت می‌داند که محصول آن شکل‌گیری سرمایه اقتصادی است؛ آنچه شاید بتوان گفت در محلات با ساختار جدید بیشتر به چشم می‌خورد بعدی است که کولمن و بوردیو به آن اشاره دارند و از آن با عنوان بعد ساختاری سرمایه اجتماعی یاد می‌کنند. با گذر زمان، ایجاد گسست در سازمان فضایی محله‌ها و به‌تبع آن از میان رفتن اعتبار و هویت کالبدی، درنهایت از بین رفتن سازمان اجتماعی موجود در محله‌های شهری، مسئله کاهش کمی و کیفی تعاملات اجتماعی اتفاق افتاد و این در حالی است که میزان و نحوه تعاملات اجتماعی میان ساکنان، وجود یا عدم وجود سرمایه اجتماعی را رقم می‌زند. در محله کوی دانشگاه به ازای هر ۵ واحد تغییر در سرمایه اجتماعی، ۲.۵۵ واحد تغییر در میزان رفتار شهروندی ایجاد می‌شود که در تصویر زیر به تصویر کشیده شده است.



تصویر ۵- الگوسازی مدل ساختاری تأثیر سرمایه اجتماعی بر ارتقای رفتار شهروندی در نتیجه افزایش ۵ درصدی سرمایه اجتماعی در محله ایبوردی



تصویر ۶- الگوسازی مدل ساختاری تأثیر سرمایه اجتماعی بر ارتقاء رفتار شهروندی در نتیجه افزایش ۵ درصدی سرمایه اجتماعی در محله کوی دانشگاه

در محله‌هایی که کالبد فیزیکی و کیفیت محیطی شرایط مساعدی برای حضور ساکنان در بخش‌های مختلف محله فراهم می‌کند، سطح بالاتری از سرمایه اجتماعی دیده می‌شود؛ بنابراین نظریه پردازان و دانشمندان علوم اجتماعی و برنامه‌ریزی شهری همگی بر این مسئله اجماع نظر دارند که اگر ساخت کالبدی محله، امکان بروز تعاملات اجتماعی بیشتر و مطلوب‌تری فراهم آورد، شرایط جهت شکل‌گیری و تقویت سرمایه اجتماعی فراهم می‌آید. ساخت کالبدی محله به‌ویژه از آن جهت بر شکل‌گیری سرمایه اجتماعی اثرگذار است که میزان تعاملات اجتماعی را هم به لحاظ کمی و هم به لحاظ کیفی بالا می‌برد. در محله‌های پیاده محور که امکان برخوردهای اجتماعی افراد- اعم از برخوردهای تصادفی و پیش‌بینی‌شده- به‌مراتب بیشتر از محله‌هایی است که ساکنان خودرو را برای رفت‌وآمدهای روزمره ترجیح می‌دهند، تعاملات اجتماعی ساکنان منجر به شکل‌گیری اعتماد میان آن‌ها شده و نوعی کنترل غیررسمی را به دنبال دارد. نتیجه آن افزایش سرمایه اجتماعی و به‌واسطه آن ارتقاء رفتار شهروندی در میان ساکنین محله می‌گردد. هندسه راه‌ها و شبکه‌های ارتباطی در محله نیز می‌تواند به درک محیط و ایجاد خوانایی برای ساکنان و دیگران کمک نماید. شبکه‌های شطرنجی خوانایی را تا حد بسیار زیادی پایین می‌آورند و شبکه‌های حلقوی، به‌ویژه با استفاده از نشانه‌هایی در سطح محله، نه تنها میزان خوانایی را بالا می‌برد، بلکه به دلیل ایجاد تنوع فضایی، مشوق ساکنان به پیاده‌روی و تجربه نقاط مختلف فضا خواهند بود. این امر سبب افزایش تعاملات چهره به چهره در محله می‌گردد و نتیجه آن افزایش سرمایه اجتماعی و در نهایت ارتقاء رفتار شهروندی خواهد بود.

تحقیقات نشان داده که بهسازی کالبدی می‌تواند به‌عنوان ابزاری در جهت ایجاد سرمایه اجتماعی به کار گرفته شود. داشتن درک مطلوبی از محله با مفاهیمی چون اعتماد، ایمنی و ارتباطات محله‌ای مرتبط است. به‌عکس داشتن احساس منفی نسبت به بستر فیزیکی

(به‌اندازه محیط اجتماعی) به‌وضوح تأثیر بسزایی بر شکل‌گیری حس مکان دارد که بر شکل‌گیری سرمایه اجتماعی نیز تأثیرگذار است. در نظریه‌های سرمایه اجتماعی، روابط چهره به چهره تعاملات اجتماعی از مؤلفه‌های اصلی به شمار می‌روند بنابراین در صورتی که ساختار کالبدی محله بتواند به روابط چهره به چهره کمک نماید، می‌تواند به‌عنوان راهکاری در جهت ایجاد و تقویت پیوندها و روابط اجتماعی موردتوجه قرار گیرد. به‌عبارت‌دیگر شیوه برنامه‌ریزی و طراحی فیزیکی محله را می‌توان بر شکل‌گیری سرمایه اجتماعی مؤثر دانست. افزایش سرمایه اجتماعی به‌واسطه ارتقاء نوع‌دوستی، وجدان، جوانمردی، رفتارمداری و آداب اجتماعی می‌تواند رفتار شهروندی را ارتقاء دهد.

پی‌نوشت

- | | |
|--------------------------|--|
| 1. L.J Hanifan | 10. Convergent Validity |
| 2. Social capital | 11. Average Variance Extracted (AVE) |
| 3. Competitive advantage | 12. Coefficient of Cronbach's Alpha |
| 4. citizenship behavior | 13. Coefficient of Composite Reliability |
| 5. Nahabbitt & Ghoshal | 14. Loadings Factor |
| 6. Structural | 15. LISREL8.8 |
| 7. Relational | 16. AMOS |
| 8. cognitive | 17. Root Mean Square Error Approximation |
| 9. Content Validity | |

منابع

- احمدی، ع.، و فیض‌آبادی، ح. (۱۳۹۰). بررسی ارتقاء سرمایه اجتماعی بر بهبود عملکرد سازمان (نمونه موردی، سازمان‌های ستادی شهر و حومه تهران). مدیریت دولتی. ۳، ۶.
- احمدی، ی.، و محمدی بلبان آباد، آ. (۱۳۹۲). بررسی ارتباط ابعاد سرمایه اجتماعی و رفتار شهروندی سازمانی (مطالعه موردی: کارکنان گمرکات استان کردستان). فصلنامه علمی-پژوهشی علوم اجتماعی دانشگاه آزاد اسلامی واحد شوشتر. ۷، ۲.
- اردشیری، م.، حاجی‌پور، خ.، و حکیمی، س. (۱۳۹۲). بررسی نقش و جایگاه ساختار کالبدی محله‌های شهری بر شکل‌گیری سرمایه اجتماعی. مجله پژوهش و برنامه‌ریزی شهری. ۴، ۱۳.
- اسلامی، ح.، و سیار، آ. (۱۳۸۶). رفتار شهروندی سازمانی. تدبیر، ۱۸۷.
- افشار کهن، ج.، و ناجی مهر، ف. (۱۳۹۲). بررسی تأثیر ابعاد ساختاری و شناختی سرمایه اجتماعی بر احساس شهروندی (مطالعه موردی: ساکنان ۱۸ سال به بالای شهر مشهد). مطالعات جامعه‌شناختی شهری. ۴، ۱۰.
- ایلک، ش.، و ایلک، ش. (۱۳۹۲). ارزیابی جایگاه و نقش وحدت‌آفرین مساجد در افزایش میزان سرمایه اجتماعی؛ موردپژوهی: برگزاری آیین روحانی نماز جمعه در مساجد محلات کرمان. فصلنامه مدیریت شهری، ۳۲.
- جباری، ل. (۱۳۹۴). رابطه فرهنگ دانش با رفتار شهروندی سازمانی؛ مورد مطالعه: یکی از مراکز آموزشی درمانی شهر تهران. فصلنامه مدیریت شهری، ۴۱.
- جهانگیری، ع.، قوپرانلو، م.، و حاج‌زاده، م. (۱۳۹۱). بررسی رابطه بین سرمایه اجتماعی و رفتار شهروندی سازمانی. فصلنامه مطالعات جامعه‌شناختی جوانان، ۳، ۸.
- حسینی، س.م.، و دانایی فرد، ح. (۱۳۹۱). تأثیر رفتار شهروندی سازمانی بر تسهیم دانش: مطالعه نقش میانجی فرهنگ سازمانی. فصلنامه علوم مدیریت ایران، ۷، ۲۸.
- خرازی، ک.، واعظی، م.، و جلی سینیکی، ع. (۱۳۹۱). رابطه سرمایه اجتماعی با گرایش به رفتار شهروندی سازمانی در دفتر مرکزی یک شرکت بیمه. پژوهشنامه بیمه (صنعت بیمه سابق). ۲۷، ۲.
- رضازاده، ر.، و سلسله، ع. (۱۳۹۲). بررسی رابطه سرمایه‌های اجتماعی و برنامه‌ریزی توسعه محله مینا. فصلنامه مدیریت شهری، ۳۲.
- رفیعی دارانی، ه.، پارساپور، س.، دانایی سیج، م.، و زراعی، آ. (۱۳۹۳). بررسی اثرات اقتصادی و نندالیسم بر هزینه‌های شهرداری و ارتباط آن با سرمایه اجتماعی: مطالعه موردی مشهد. فصلنامه مدیریت شهری، ۳۶.
- سبحانی‌نژاد، م.، شاطری، ک.، فرجی ده سرخی، ح.، و اکبری، م. (۱۳۸۹). تبیین رابطه رفتار شهروندی سازمانی و سرمایه اجتماعی بین کارشناسان دانشگاه تهران. دوماهنامه علمی - پژوهشی دانشور رفتار/ تربیت و اجتماع، دانشگاه شاهد، ۱۷، ۴۵.

- شجاعی باغینی، م. (۱۳۸۷). مبانی مفهومی سرمایه اجتماعی. تهران: پژوهشکده مطالعات فرهنگی و اجتماعی.
- شیخی، آ.، سهی، ز.، رنجبر، م.، و اولادی، م. (۱۳۹۵). تبیین رابطه بین سرمایه اجتماعی و مدیریت شهری با نقش میانجی مشارکت شهروندان (مطالعه موردی: شهرداری کرمان). فصلنامه مدیریت شهری، ۴۳.
- عبداللهی، م. (۱۳۹۲). ارزیابی ابعاد اجتماعی محله‌های شهری در چارچوب دیدگاه سرمایه اجتماعی؛ موردپژوهی محله‌های شهر شیراز. فصلنامه مدیریت شهری، ۳۲.
- عبداللهی، ب.، فرجی ده سرخی، ح.، حیات، ع.، و کهولت، ن. (۱۳۹۱). رابطه هوش هیجانی با سرمایه اجتماعی سازمانی (مطالعه موردی دانشگاه شیراز). فصلنامه علمی پژوهشی تحقیقات مدیریت آموزشی، ۴، ۲.
- غیائی ندوشن، س.، امین الرعایا، آ. (۱۳۹۵). بررسی تأثیر ابعاد سرمایه اجتماعی و سرمایه فکری بر میزان بهره‌وری منابع انسانی. فصلنامه علمی - پژوهشی مطالعات مدیریت (بهبود و تحول)، ۲۵، ۸۰.
- فیلد، ج. (۱۳۸۵). سرمایه اجتماعی. (دکتر جلال متقی)، تهران: موسسه آموزش عالی پژوهش تأمین اجتماعی.
- قلیچلی، ب.، و مشیکی، آ. (۱۳۸۵). نقش سرمایه اجتماعی در ایجاد سرمایه فکری سازمان. فصلنامه دانش مدیریت، ۱۹، ۷۵.
- گل‌پرور، م.، و رفیع‌زاده، پ. (۱۳۸۸). آموزش ارتقاء رفتارهای شهروندی سازمانی از طریق نگرش‌های شغلی، رشد حرفه‌ای، حمایت رهبری و توانمندسازی. فصلنامه بصیرت، ۱۶، ۴۴.
- محمدی، د. (۱۳۹۵). بررسی تأثیر پیگمالیون در رفتار شهروندی و سلامت سازمانی در اداره کل فنی و حرفه‌ای استان اردبیل. فصلنامه مدیریت شهری، ۴۴.
- مصباحی جهرمی، ن.، ادیب زاده، م.، نخعی، س.، و حسینی، س.م. (۱۳۹۴). تأثیر سرمایه اجتماعی بر کارآفرینی و رفتار شهروندی سازمانی (بررسی نقش تعدیل‌گری هوش هیجانی کارکنان). مدیریت سرمایه اجتماعی، ۲، ۳.
- معمارزاده تهران، غ.، دانش فرد، ک.، و حسامی، ز. (۱۳۹۳). بررسی رابطه بین سرمایه اجتماعی با عملکرد کارکنان در دانشگاه آزاد اسلامی واحد قزوین. فصلنامه مدیریت توسعه و تحول، ۱۷.
- نادری، س.م.، حبیب، ف.، فیروزآبادی، س.آ.، و جهانشاهلو، ل. (۱۳۹۵). بررسی رابطه بعد اجتماعی کیفیت محیطی فضاهای شهری با سرمایه اجتماعی (مورد پژوهی: محورهای سعادت‌آباد، آیت و مدائن تهران). فصلنامه مدیریت شهری، ۴۳.
- پیران، م.، آقاجانی، ط.، شوقی، ب.، رضازاده، آ.، و دهقان نجم آبادی، ع. (۱۳۹۱). بررسی تأثیر سرمایه اجتماعی بر خلاقیت کارکنان در صنایع ریخته‌گری ایران (مورد مطالعه: کارکنان شاغل در شهر صنعتی کاوه). مجله ابتکار و خلاقیت در علوم انسانی، ۲، ۱.
- قدم‌زن جلالی، آ. (۱۳۹۰). سرمایه اجتماعی و نقش آن در توسعه مدیریت دانش و سازمان‌های دانش‌محور. ماهنامه مهندسی مدیریت، ۵، ۴۳.
- Chen, z, Eisenberger, R, Johnson.K, sucharski. I., & Aselage. J (2009). Perceived organizational supported extra- role performance: which leads to which?. Journal of social psychology, 149, 1.
- Danchev, A. (2006). Social capital and sustainable behavior the firm. Industrial management & data system, 106, 7.
- Elgar, F. J., Davis, C. G., Wohl, M. J., Trites, S. J., Zelenski, J. M., & Martin, M. S. (2011). Social capital, health and life satisfaction in 50 countries. Journal of Health & Place, 17.
- Fussel, H., & et al. (2006). The relationship between social capital, transaction costs, and organizational outcomes: a case study. corporate communications: an international journal, 11, 2.
- Huvila. Isto (2010). Social capital in second life. Www. Emerld.insight.com/1468-4527. 34, 2.
- Whipple, J. M., Wiedmer, R., & Boyer, K. (2015). A dyadic investigation of collaborative competence, social capital, and performance in Buyer-Supplier relationships. Journal of supply chain management, 5, 2.